

126. *Licinus depressus* Payk. Дополн. мѣстон.: Косымо-Дамановскій мон. (!), Ени-сала (Христофоров).
137. *Chlaenius tristis* Schall. Нов. мѣстонах.: Саки (!), Евпаторія (Христофоров).
667. *Atranus collaris* Mep. Алушта, 27. 4. 07, один экземпляр (Христофоров).
150. *Laemostenum cimmerius* Fisch—W. Бьюк-Ломбат (Забнин), Альма, Чумакары (Христофоров), Артек (Музей Харьковского Университета).
182. *Platysma inquinatum* Sturm. Мама-чокрак (Дирин). Апрель.
246. *Ophonis puncticollis* Payk. Доп. мѣстон.: Ай-Даниль на Ай-Петри (!), Абдал (Муз. Т.). Май—июль.
668. *Harpalus (Artabas) punctatostriatus* Dej. Инкерман, 4. IV. 11, один экземпляр (!).
292. *Harpalus scaritides* Sturm. Дополн. мѣстон.: Шумухай Симф. у. (!), Симферополь (Забнин), Евпаторія (Христофоров).
308. *Diachromus germanus* L. Нов. мѣстон.: Бельбек, Тавель (Христофоров), Кача, Ак-гачи (Муз. Т.).
337. *Cymindis axillaris* Fabr. Аян (Христофоров).
338. *C. lineata* Queens. Доп. мѣстонах.: Евпаторія, Симферополь, Кучук-узень (Христофоров), Альма, Огузы (Муз. Т.). Var. manca Ganglb. В тѣх же мѣстах, но рѣдко.
342. *C. ornata* Fisch—W. Доп. мѣстон.: Гурзуф (Кизерицкій).

Фам. Dytiscidae.

370. *Coelambus enneagrammus* Ahg. Дополн. мѣстон.: Саки, 30. VII. 12, один экз. (!).
372. *C. impressopunctatus* Schall. Саки, нѣсколько экзempl. (!), Евпаторія, Каратобель (Христофоров). Май—август. Var. lineellus Gyll. Саки (!).
376. *C. nigrolineatus* Stev. Саки, 24. VII. 12, один экземпляр (!).
380. *Hydroporus cerisyi* Aubé. Севастополь, Круглая бухта в соленой водѣ (И. Филищев). Июнь.
390. *Laccophilus variegatus* Germ. Саки, 10. VIII. 12, один экземпляр (!).

Январь, 1913 г.
г. Севастополь.

ТЕПЕ-КЕРМЕНЪ.

Н. Боровко.

Въ концѣ 1911 г. Крымское Общество Естествоиспытателей и Любителей Природы постановило включить въ число своихъ работъ охрану памятниковъ крымской старины и, попутно, изученіе ихъ. Въ силу этого рѣшенія въ кругъ дѣятельности Общества вошло, между прочимъ, и обследованіе крымскихъ „пещерныхъ городовъ“. Было рѣшено, въ видѣ перваго опыта, взять Тепе-Кермень, какъ одно изъ ближайшихъ мѣстъ и, въ то-же время, какъ мало обследованный пунктъ. Комиссія по охранѣ памятниковъ старины уполномочила четырехъ своихъ членовъ выполнить этотъ пробный шагъ, предоставивъ имъ право привлечь къ дѣлу и другихъ лицъ, по своему выбору. Образовавшаяся такимъ образомъ группа изъ шести лицъ (Н. А. Боровко, В. А. Ивановъ, К. Д. Козьминскій, Т. А. Левандовскій, А. О. Синани и В. В. Соколовъ), выполняя постановленіе комиссіи, совершила двухдневную экскурсію на Тепе-Кермень 25—26 мая 1912 г.

Стремясь устранить во время своихъ работъ въ возможно большей степени вліяніе субъективныхъ впечатлѣній, экскурсія положила въ основу ихъ слѣдующій планъ:

- 1) Подсчетъ пещеръ.
- 2) Измѣреніе пещеръ въ шагахъ.
- 3) Форма входа.—Его ширина и высота.
- 4) Количество входовъ въ одной пещерѣ.
- 5) Количество, форма и размѣры „оконъ“ для каждой данной пещеры.
- 6) Самое тщательное описаніе „слѣдовъ обитаемости“ пещеръ.
- 7) Фотографическіе снимки различныхъ типовъ входа, окна, слѣдовъ обитаемости.

8) Фотографирование общего вида той или другой части горы съ пещерами.

Эта программа была дополнена исполнением значительного числа крокъ пещеръ во время самого осмотра ихъ. Но во время разработки полученнаго матеріала выяснилась необходимость нѣкоторыхъ дополнительныхъ и провѣрочныхъ работъ, почему 12—13 іюля была совершена четырьмя лицами (Н. А. Боровко, А. Н. Заблоцкій, Вяч. А. Ивановъ и А. О. Синани) вторая двухдневная экскурсія на Тепе-Кермень. На этотъ разъ условія работы, благодаря состоянію погоды, были не вполне благоприятны и фотографическая часть ея не удалась. Въ остальномъ намѣченная программа была выполнена; кромѣ того, были найдены четыре стѣнные надписи, высѣченныя въ пещерахъ, но попытки сфотографировать ихъ окончились полною неудачею. Последнее обстоятельство вызвало третью экскурсію 29 августа (Н. А. Боровко, А. Н. Заблоцкій и А. О. Синани), во время которой были получены вполне удовлетворительные эстампажи надписей.

Результаты этихъ трехъ экскурсій оказались въ такомъ противорѣчій со старыми описаніями Тепе-Кермена, что болѣе точное является дѣломъ насущной необходимости. Имѣя это въ виду, прилагаемому отчету экскурсій придана форма очерка Тепе-Кермена.

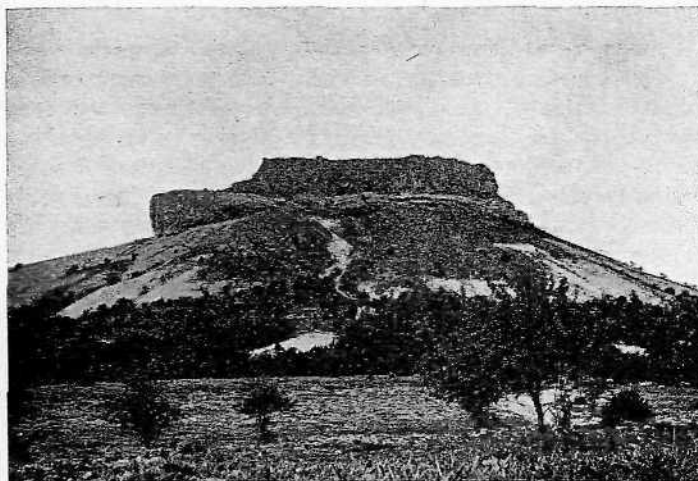


Рис. 1. Тепе-Кермень (видъ съ юго-востока). (Фотогр. снимокъ В. В. Соколова).

Тепе-Кермень лежитъ на юго-востокъ отъ Бахчисарая, на разстояніи около 6 верстъ. Изъ Бахчисарая къ нему ведутъ два пути. Первый—мимо Успенскаго монастыря на Чуфуть-Кале, отъ котораго до горы по Юсафатовой долинь считается около 4 верстъ. Второй путь, частью годный только для пѣшехода, начинается отъ православной церкви въ Бахчисараѣ поворотомъ отъ нея налѣво подъ прямымъ угломъ. Выходъ изъ города лежитъ по проѣзжей дорогѣ; приблизительно на полпути до горы встрѣчается фонтанъ, гдѣ слѣдуетъ запастись водой, такъ какъ на горѣ ея нѣтъ. За фонтаномъ, вверхъ и влѣво отъ него, на недалекомъ разстояніи начинается спускъ въ оврагъ, заросшій лѣсомъ. Эта тропа приводитъ къ подножью Тепе-Кермена.

Тепе-Кермень представляетъ собою одинокую гору съ мергелистыми склонами, увѣнчанную массивною известняковою скалою. Она возвышается на 1779 ф. надъ уровнемъ моря и около 750 ф. надъ окружающею мѣстностью. Съверо-западный и западный склоны его покрыты лѣсомъ; восточный и южный совершенно голы. Подъемъ къ вершинѣ горы очень крутъ съ юга, тяжелъ съ юго-запада и сравнительно нетруденъ съ сѣверо-востока.

Пещеры на Тепе-Керменѣ выработаны въ его скалѣ съ обѣихъ сторонъ ея—лѣвой и правой. Мы называемъ лѣвой стороной скалы ту часть ея, которая начинается у сѣверо-восточнаго подъема на гору и, идя на западъ, кончается у южнаго выступа скалы; правую—остальную часть ея. Пещеры расположены въ небольшомъ количествѣ на плато скалы и нѣсколько ниже его, въ громадномъ большинствѣ—по низу скалы, въ нижней части массивнаго уступа скалы на правой сторонѣ и на обѣихъ сторонахъ—по краямъ самаго верха скалы. Ниже скалы лежатъ только 6 пещеръ при сѣверо-восточномъ подъемѣ на гору. Пещеры расположены въ скалѣ поясами и группами. На лѣвой сторонѣ поясовъ два: по низу скалы и по верхнему краю ея. Группъ здѣсь также двѣ: одна группа пещеръ около пещерной церкви съ баптистеріемъ, расположенной въ сѣверо-восточной части плато, на склонахъ его, недалеко отъ обрыва; другая—только что указанная группа изъ 6 пещеръ, лежащихъ ниже скалы. На правой сторонѣ три пояса: по низу массивнаго уступа скалы у подножья ея, по подножью самой скалы и по ея верхнему краю. Если смотрѣть на гору снизу, то на правой сторонѣ видны пещеры только по низу скалы и ея уступа; середина скалы лишена ихъ (рис. 1). Съ лѣвой стороны видны и пещеры по краю скалы (рис. 2). На середину ея здѣсь приходится только нѣсколько пещеръ. Сравненіе Дюбуа скалы Тепе Кермена съ голубятней даетъ совершенно ложное представленіе о расположеніи пещеръ въ ней¹⁾.

Это ложное представленіе поддерживается и обычнымъ описаніемъ расположенія пещеръ „этажами“: Дюбуа насчиталъ ихъ на южной сторонѣ 10; Г. Карауловъ повысилъ это число до 13, оговариваясь, что „съ юго-западной и съ сѣверо-восточной стороны этажей еще больше“; Сосногорова, ссылающаяся на послѣдняго автора, даетъ ихъ 10—15; у Г. Солнцева ихъ уже 18—и это число перешло въ изданія, предназначенныя къ широкому распространенію, какъ „Путеводитель по Крыму“ А. Безчинскаго, „Энциклопедическій словарь“ Брокгауза-Ефрона и „Россія“ въ изданіи А. Девриена. Эти данныя, очень далекия отъ дѣйствительности, получены благодаря смѣшенію этажа съ ярусомъ. Если брать слово этажъ въ его настоящемъ смыслѣ, когда потолокъ

¹⁾ „Terre-Kerman (château de la colline) est un rocher isolé, tout entier excavé et percé de jours tout autour, comme un colombier“. Voyage autour du Caucase... et en Crimée. Vol. VI, p. 305. Paris. 1843. Ср.: Сосногорова, М. Путеводитель по Крыму. Одесса. 1880, стр. 197—198. „Россія“. Изданіе А. Девриена. Т. XIV. Новороссія и Крымъ. Спб. 1910, стр. 705.

нижней пещеры является поломъ верхней, то на Тепе-Керменѣ только въ очень немногихъ мѣстахъ встрѣчаются два и три этажа (рис. 3, 4 и 5). Во всѣхъ остальныхъ случаяхъ имѣютъ мѣсто только ярусы, да и тѣ, при счетѣ ихъ въ 10—18, въ большинствѣ оказываются фиктивными. Такой счетъ основанъ на томъ, что наблюдатель мысленно проводитъ по скалѣ линіи, параллельныя горизонту, а такъ какъ линія соприкосновенія скалы съ ниж-

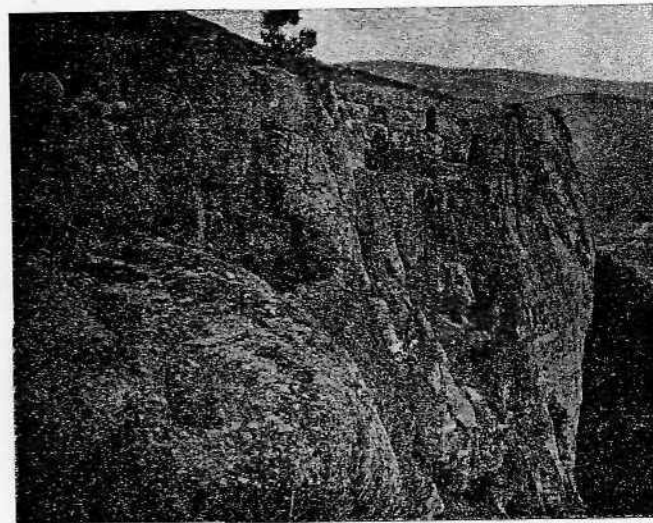


Рис. 2. Верхъ скалы на лѣвой сторонѣ горы. (Фотогр. снимокъ В. В. Соколова).

ней частью горы очень волниста, то и получается, что пещеры, расположенныя по этой линіи, оказываются въ разныхъ ярусахъ, по нѣсколько штукъ въ каждомъ. Если условиться считать первымъ ярусомъ рядъ пещеръ, лежащихъ у подножья скалы, а въ слѣдующіе ярусы относить пещеры, расположенныя выше его, то ярусовъ окажется не болѣе 6—7, при чемъ, напр., на лѣвой сторонѣ горы будутъ ярусы въ одну пещеру. Такой счетъ, во всякомъ случаѣ, даетъ болѣе вѣрное представленіе о дѣйствительномъ расположеніи пустотъ въ каменной толщѣ горы.

Но нигдѣ неточность свѣдѣній о Тепе-Керменѣ не достигаетъ такихъ размѣровъ, какъ въ указаніи числа его пещеръ. Начиная

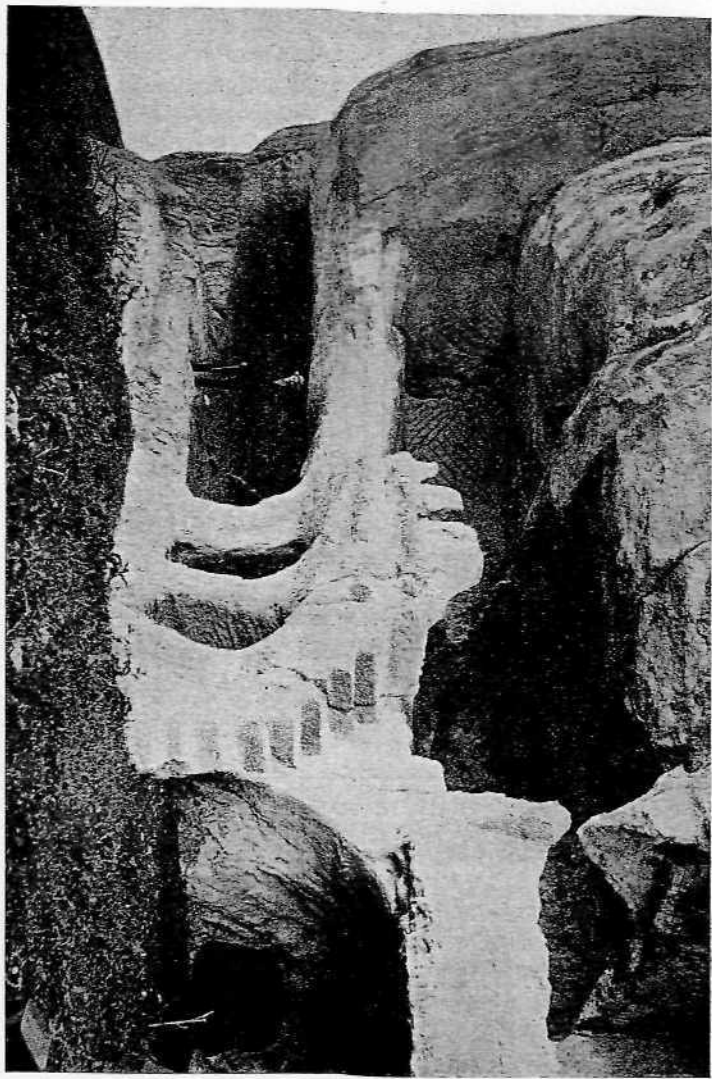


Рис. 3. Северо-восточная часть горы. Низь скалы. (Фотогр. снимокъ Т. А. Левицкаго).

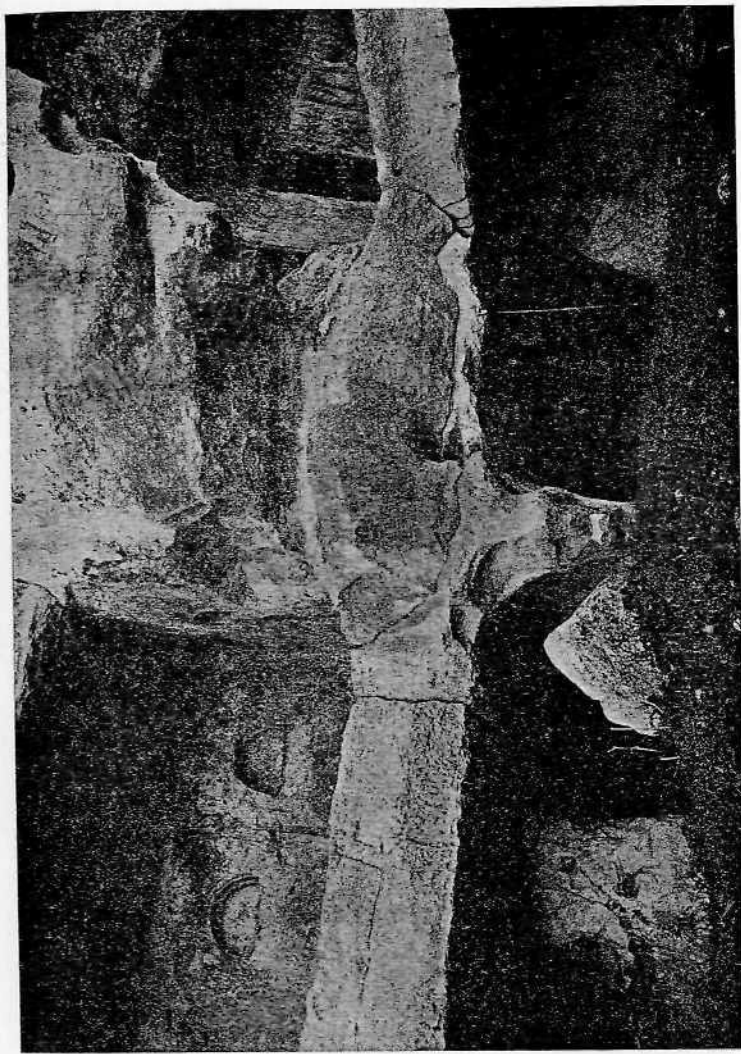


Рис. 4. Северо-восточная часть горы. Низь скалы. (Фотогр. снимокъ Т. А. Левицкаго).

съ 150 (Сумароковъ, Кондораки) и превращаясь постепенно въ „громдное количество“ (Карауловъ), оно, наконецъ, оказывается въ десять тысячъ (Солицевъ, „Путеводитель по Крыму“ А. Безчинскаго, „Энциклопедическій словарь“ Брокгауза—Ефрона, „Россія“, т. 14, изд. А. Девриена). Последнее число, вѣроятно, заимствовано у проводниковъ-татаръ, которые обыкновенно называютъ эту цифру. Трудно найти болѣе блестящій примѣръ того, какъ

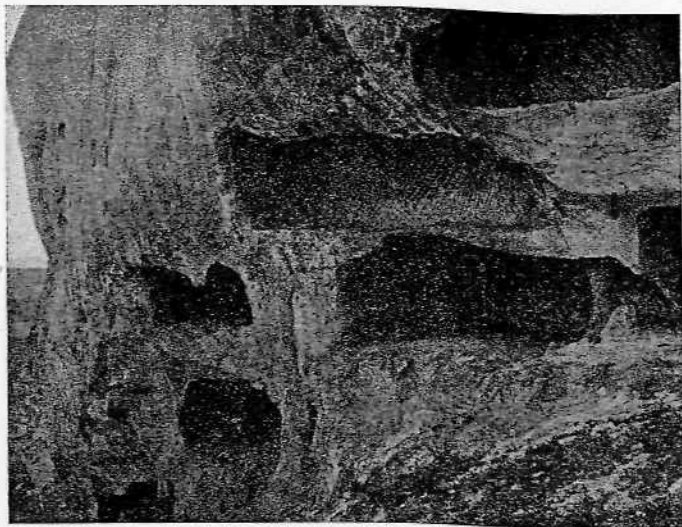


Рис. 5. Юго-восточная часть горы. Низъ южнаго уступа скалы. (Фотогр. снимокъ В. В. Соколова).

ненадежно мимолетное впечатлѣніе, особенно при монотонныхъ объектахъ наблюденія. Двухдневный подсчетъ пещеръ на Тепе-Керменѣ экскурсіей Крымскаго Общества Естествоиспытателей и Любителей Природы (25—26 мая 1912 г.) и провѣрка его второю экскурсіею (11—12 июля) установили, что число ихъ не превышаетъ 250. При самомъ тщательномъ обходѣ горы двумя партіями, съ осмотромъ каждой доступной пещеры, ихъ насчитано только 235; 15 прибавляются на случай просчета, главнымъ образомъ, на засыпанныя пещеры плато, но это число, вѣроятно, выше дѣйствительнаго.

Большинство пещеръ Тепе-Кермена имѣютъ совершенно свободный доступъ прямо съ земли. Эти пещеры лежатъ по самому низу скалы и по низу ея уступа (на правой сторонѣ горы). Къ другимъ—такой же свободный доступъ по выступамъ скалы. Третью группу составляютъ пещеры по самому верху скалы съ доступами съ плато и пещеры, расположенныя на плато. Труднодоступныхъ пещеръ немного.

По своей формѣ пещеры бывають четырехугольныя, полукруглыя, овальныя, уступчатыя и неправильной формы, образованной соединеніемъ частей предыдущихъ (рис. 6).

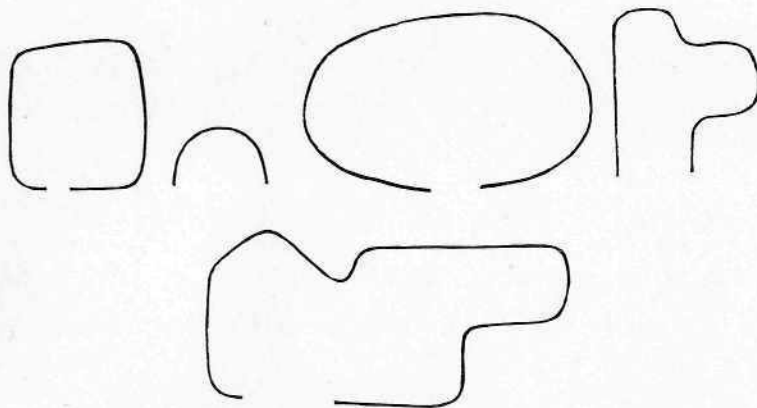


Рис. 6. Формы пещеръ Тепе-Кермена.

По планировкѣ пещеры можно раздѣлить на два разряда: одиночныя и сложныя (двойныя, тройныя и четверныя). Двойныхъ пещеръ немного—всего 17, тройныхъ и четверныхъ всего по двѣ. Среди одиночныхъ встрѣчаются нѣсколько съ небольшою открытою пустотой впереди нихъ, служащей какъ бы преддверіемъ самой пещеры (рис. 7).

По формѣ входа всѣ пещеры могутъ быть сведены къ 5 разновидностямъ: совершенно открытыя съ одной стороны, т. е. со входомъ во всю свою ширину (рис. 3, 4 и 5); закрытыя, со входомъ шириною отъ 2 до 7 арш., разнообразной неправильной формы; закрытыя, со входомъ около 2 арш. ширины, приближающимся по размѣрамъ, а иногда и по формѣ, къ дверной коробкѣ (рис. 8); со входомъ въ видѣ болѣе или менѣе хорошо выработанной дверной коробки (рис. 9 и 28) и со входомъ въ видѣ люка. Большая часть

пещеръ (93—т. е. 41,5⁰/о) принадлежать къ числу открытых; въ большинствѣ случаевъ онѣ же и самыя крупныя. У одной пещеры на сѣверо-восточной сторонѣ горы открытая сторона достигаетъ 30 аршинъ длины. За ними слѣдуютъ пещеры со входомъ въ видѣ дверной коробки (25,2⁰/о) и пещеры со входомъ шириною отъ 2 до 7 арш., обыкновенно неправильной формы, изрѣдка въ видѣ свода (23,1⁰/о). Входъ въ видѣ дверной коробки встрѣчается трехъ типовъ: какъ наружный входъ, какъ внутренний входъ въ отдѣленіе пещеры и какъ проходъ въ общей стѣнѣ изъ одной пещеры въ другую, смежающую съ ней. Иногда у входа дверною коробкою въ боковыхъ стѣнкахъ выдѣланы углубленія, по которымъ видно, что такой входъ имѣлъ дверь (рис. 9). Входъ въ видѣ люка можно видѣть только на плато горы и всего одинъ

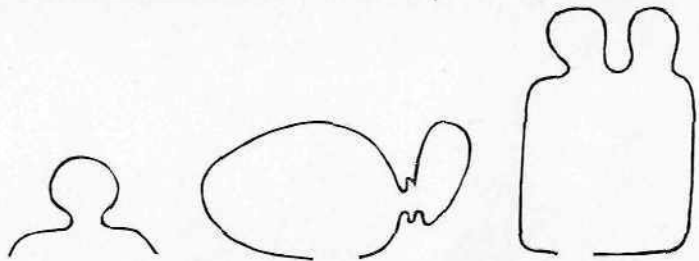


Рис. 7. Пещеры: одиночная съ преддверіемъ, двойная и тройная.

разъ въ группѣ шести пещеръ ниже скалы, на сѣверо-восточномъ склонѣ.

Внутренность пещеръ очень бѣдна содержаніемъ. Часто пещера—просто голая пустота, иногда совершенно открытая, выработанная въ толщѣ известняка, около 3 арш. высоты и нѣсколькихъ аршинъ въ глубину и ширину. Затѣмъ вотъ одна изъ пещеръ на сѣверо-восточной сторонѣ. Входъ у нея во всю ея ширину. Она тянется вглубь на 7 арш. и въ ширину на 4. Съ правой стороны у нея уступъ, также 4 арш. глубины и ширины. У лѣвой стѣны на полу видно круглое углубленіе 14 вершковъ въ діаметрѣ; возлѣ него три углубленія поменьше—3 и 5 вершковъ въ діаметрѣ. Кромѣ этихъ углубленій въ полу—въ пещерѣ ничего нѣтъ. Въ слѣдующей пещерѣ, на сѣверной сторонѣ горы, входъ шириною около 5 арш., глубина пещеры 13 арш., ширина 10 (рис. 10). Здѣсь встрѣчаются двѣ особенности, наиболѣе частыя въ пещерахъ Тепе-Кермена. Одна изъ нихъ—нѣчто вродѣ

заваленки, называемой нѣкоторыми лежанкою, высѣченной изъ камня. Другая—это каменный выступъ, изъ котораго или вполнѣ или только частью извлеченъ камень, такъ что получается приспособленіе, очень похожее на ясли. Сходство это усиливается у многихъ изъ нихъ еще тѣмъ, что передняя стѣнка у нихъ невысока и снабжена иногда дырами, словно для привязи скота



Рис. 8. Фотогр. снимокъ Т. А. Левандовскаго.

(рис. 11). Иногда же такое приспособленіе достигаетъ высоты аршина и болѣе, и тогда оно скорѣе напоминало-бы закомъ, если бы въ этомъ случаѣ выемка не была очень мелка, иногда не болѣе вершка—двухъ. Въ дальнѣйшемъ изложеніи она будетъ называться, вполнѣ условно, конечно, выступомъ. Эта загадочная часть пещеръ не могла служить ложемъ для обитателей ихъ, какъ предполагають Дюбуа и его послѣдователи: часто такія ясли изо-

гнуты; одинъ изъ нихъ не длинѣе 1,5 арш., но не мало и длиною въ 4—6 арш.

Въ четвертой пещерѣ на сѣверной сторонѣ входъ въ видѣ дверной коробки шириною въ аршинъ съ четвертью. Въ бокахъ этого входа видны углубленія, должно быть, для запиранія двери. Пещера глубиною въ 8 шаговъ, шириною въ 9. Вдоль всей стѣны, противоположной входу, тянутся „ясли“ съ высѣченными на ихъ передней стѣнѣ каменными кольцами. Такъ приходится

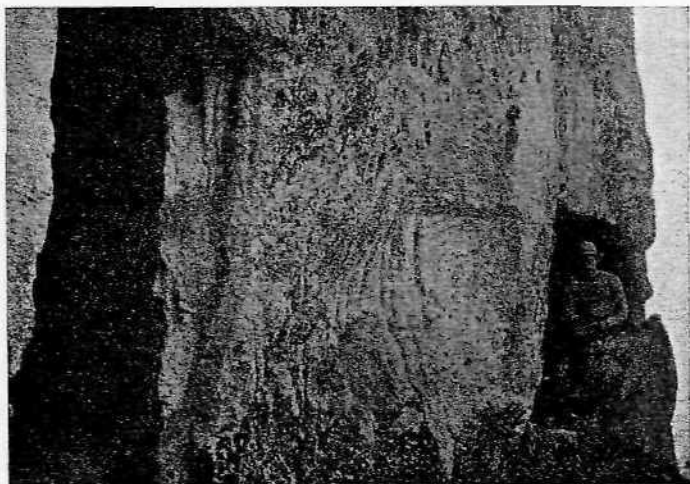


Рис. 9. Фотогр. снимокъ В. В. Соколова.

назвать, за неимѣніемъ болѣе подходящаго термина, высѣченныя въ стѣнахъ, иногда въ потолокъ или ясляхъ и изрѣдка даже въ полу, уступы съ дырами, очень напоминающіе отрѣзки кольца, вставленные своими концами въ каменную массу (рис. 17). Въ правомъ углу отъ входа, по линіи его, — выступъ въ аршинъ длины. Между нимъ и входомъ, ближе къ послѣднему, въ полу круглое углубленіе съ небольшимъ желобкомъ сбоку.

Вотъ четыре типичныя пещеры, описанныя во время самаго осмотра ихъ. Между ними и громаднымъ большинствомъ остальныхъ — разница только въ размѣрахъ, планировкѣ и кой-какихъ деталяхъ. Изрѣдка вмѣсто „яслей“ встрѣчается заваленка, столь же

рѣдко—окно, то хорошо выдѣланное въ видѣ круглаго отверстія, то въ видѣ грубаго пролома въ стѣнѣ; еще рѣже—колонна; кое-гдѣ попадаются небольшія ниши въ стѣнахъ (рис. 4) или углубленія болѣе или менѣе правильной формы; въ гораздо большемъ количествѣ—каменные кольца. Въ иныхъ пещерахъ ихъ встрѣчается 3, 5, даже 8, но число такихъ пещеръ въ общемъ не велико: ихъ не наберется и трехъ десятковъ. Въ нѣкоторыхъ



Рис. 10. Внутренность пещеры. По серединѣ—заваленка (лежанка), вправо—„ясли“. (Фотогр. снимокъ В. В. Соколова).

пещерахъ видны въ стѣнахъ небольшія, правильныя дыры, явно сдѣланныя какимъ-то орудіемъ, и въ одной пещерѣ на юго-западной сторонѣ, почти въ концѣ нижняго пояса, можно, повидимому, видѣть, почему онѣ появлялись. Что пещеры выработаны въ скалѣ рукою человѣка—въ этомъ не можетъ быть никакого сомнѣнія и въ нѣкоторыхъ изъ нихъ и сейчасъ можно видѣть, какъ высѣкался камень пластами: слѣдами этой работы остались наклонныя, параллельныя между собою, борозды различной ширины (рис. 3, 5 и 11). Въ только-что упомянутой пещерѣ въ одной стѣнѣ видны такія борозды и по нимъ расположены правильныя дыры

(рис. 12). Возможно, что, передь нами слѣды работы по выемкѣ пластового камня.

Достаточно даже одного обхода скалы Тепе-Кермена, чтобы замѣтить извѣстную разницу въ пустотахъ правой и лѣвой сторонѣ ея. Значительное большинство пещеръ на правой сторонѣ— открытыя, т. е. имѣютъ входъ во всю свою ширину, это скорѣе навѣсы, чѣмъ пещеры. Наружный входъ въ видѣ дверной коробки

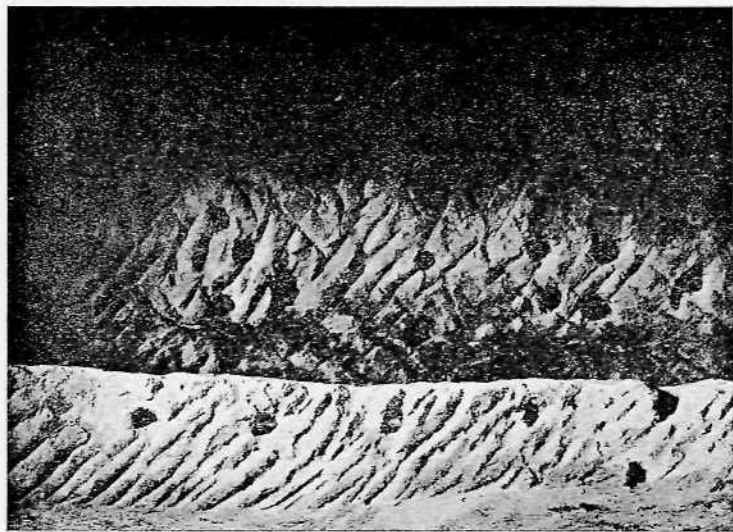


Рис. 11. „Ясли“. (Фотогр. снимокъ Т. А. Левалдовскаго.)

здѣсь встрѣчается только у 6 пещеръ; всѣ остальные пещеры съ такимъ входомъ лежатъ на лѣвой сторонѣ. „Ясли“ на правой сторонѣ встрѣчаются въ 13 пещерахъ, на лѣвой—пещеръ съ ними вдвое больше. Приблизительно то же отношеніе остается и во всемъ остальномъ. Правая сторона гораздо бѣднѣе и однообразнѣе, чѣмъ лѣвая. На обѣихъ сторонахъ пещеры распадаются на два рѣзко выраженные типа: къ первому относятся пещеры со входомъ въ видѣ двери, явно выработанныя человѣкомъ для какихъ-то специальныхъ цѣлей; ко второму—вся остальная масса пещеръ; большинство послѣднихъ совершенно не производитъ подобнаго впечатлѣнія.

Пещеры, расположенныя на плато горы, представляютъ собою третій типъ. Здѣсь можно насчитать 22 пещеры и предположить засыпанными не болѣе 15. Заслуживаетъ вниманія расположеніе этихъ верхнихъ пещеръ: почти всѣ онѣ расположены вблизи краевъ скалы; на середину ея приходится только нѣсколько пустотъ. Въ 14 пещерахъ изъ 22 входъ выработанъ въ видѣ

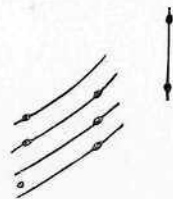


Рис. 12.

люка. Эта форма входа хорошо сохранилась у трехъ пещеръ возлѣ остатковъ надземной постройки изъ громадныхъ камней въ юго-западной части плато, которые принимаются нѣкоторыми за остатки какого-то храма (рис. 13). Пещера, лежащая вплотную

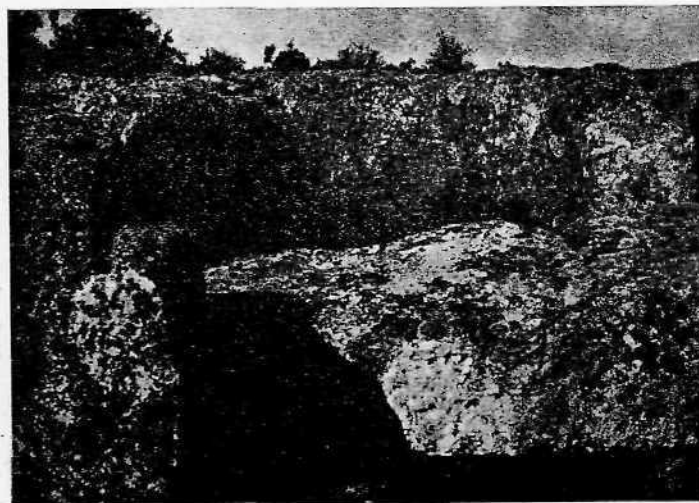


Рис. 13. Остатки надземной постройки вблизи юго-западнаго мыса плато. (Фотогр. снимокъ В. В. Соколова.)

съ восточной стѣной ея, даетъ нѣкоторое основаніе такому предположенію. Она невелика размѣрами, довольно глубока и частью засыпана землею, какъ большинство пещеръ плато. Подъ этой землей много человѣческихъ костей, такъ что можно предположить, что эта пустота—такой же могильникъ, какъ тотъ, который расположенъ ниже церкви съ баптистеріемъ, о которой сейчасъ будетъ рѣчь. По сосѣдству съ ней лежитъ другая пещера съ люкомъ и лѣсенкой внизъ. По краямъ люка выработана выемка для крышки; нѣсколько ступеней ведутъ на дно небольшой пустоты. На нѣсколько шаговъ южнѣе лежитъ третья пещера съ такимъ же хорошо сохранившимся люкомъ.

Пещеры плато или совсѣмъ засыпаны землею или полузасыпаны. Повидимому, это все—голая пустота, изъ числа которыхъ выдѣляется только одна, находящаяся почти по срединѣ сѣверной части плато. Наружный входъ у нея въ видѣ люка, а внутри выдѣлана арка и входъ дверью въ отдѣленіе, занятое обширною впадиною въ видѣ цистерны. Въ этой пещерѣ очень сыро и холодно даже лѣтомъ; должно быть въ свое время она служила водохранилищемъ. Еще одна пещера, вблизи западнаго края плато, содержитъ въ себѣ двѣ гораздо меньшія впадины тоже, повидимому, для воды. Остальные пустоты производятъ впечатлѣніе погребовъ тѣхъ надземныхъ построекъ, слабыя слѣды которыхъ еще не совсѣмъ исчезли съ темени Тепе-Кермена. Этотъ характеръ пещеръ плато настолько бросается въ глаза, что даже Дюбуа, видѣвшій въ пещерахъ Тепе-Кермена настоящій городъ троглодитовъ, не могъ не замѣтить его¹⁾.

Главную достопримѣчательностью Тепе-Кермена считается пещерная церковь на сѣверо-восточномъ склонѣ плато (рис. 14). Она имѣетъ два входа въ видѣ дверныхъ коробокъ: одинъ сохранившійся, съ двумя ступенями внутри пещеры, другой—тоже съ двумя ступенями, разрушенный проломомъ въ стѣнѣ. Входы расположены по одной стѣнѣ, на сѣверо-востокъ. Длина церкви около 10,5 метровъ, ширина около 4,5 метр., высота не вездѣ одинаковая: отъ 2,12 метр. (передъ алтаремъ), до 2,6 метр. (у праваго входа). Между двумя входами расположены три окна: одно изъ нихъ—въ алтарь, примыкающемъ къ наружной стѣнѣ и занимающемъ середину церкви. Стѣны его вырублены изъ цѣль-

наго камня. Онъ имѣлъ 6 грубо сработанныхъ колоннъ, изъ которыхъ уцѣлѣли только три (рис. 14 и 15). Въ алтарѣ у юго-восточной стѣны высѣчено какъ бы сидѣніе. Выступъ тотчасъ же подъ

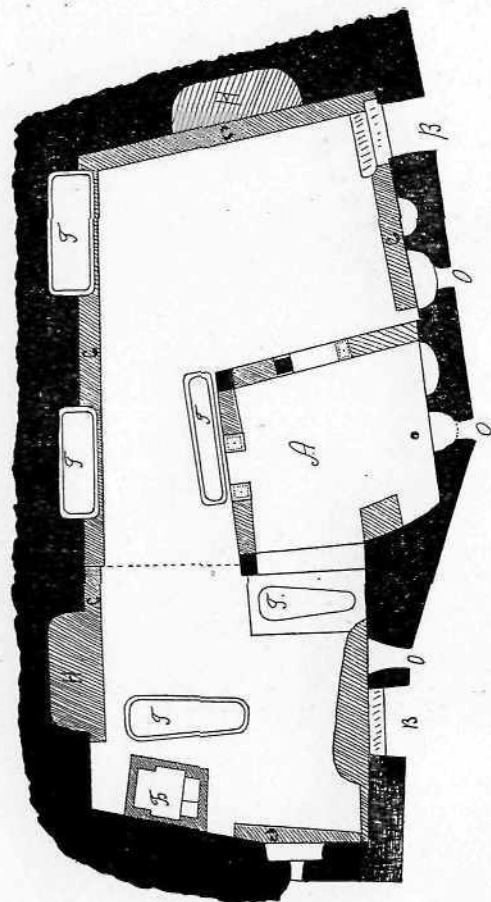


Рис. 14. Пещерная церковь съ баптистеріемъ. (Планъ А. О. Синани).
А—алтарь, Б—баптистерій, В—входъ, Г—гробница, Н—ниши-гробницы, О—окна, С—скамьи.

окномъ, вѣроятно, былъ жертвенникомъ, а престолъ, должно быть, былъ переносный. Снаружи алтаря на иконостасѣ, возлѣ крайне узкихъ царскихъ вратъ, высѣчены большіе кресты, еще недавно кѣмъ-то частью испорченные. Передъ иконостасомъ и у юго-вос-

¹⁾ „Ces criptes sans nombre connu (Soumarocof en compte 150 à une ou deux pièces), excavées à fleur de terre, m'ont paru n'être en partie que des caves“ Voyage... VI, p. 307.

точной стѣны алтаря выдѣланы въ полу двѣ гробницы, теперь открытыя и пустыя. Третья гробница въ полу лежитъ возлѣ баптистерія, расположеннаго во внутреннемъ юго-восточномъ углу церкви. Баптистерій—каменный ящикъ, края котораго возвышаются на 35 сантиметровъ отъ полу; внутри его высѣчена крестообразная пустота глубиною въ 80 сент., длиною въ 92 и шириною въ 75 (рис. 14 и 16). Вдоль стѣнъ церкви тянется неширокій уступъ въ видѣ скамьи, въ которомъ у стѣны, противоположной

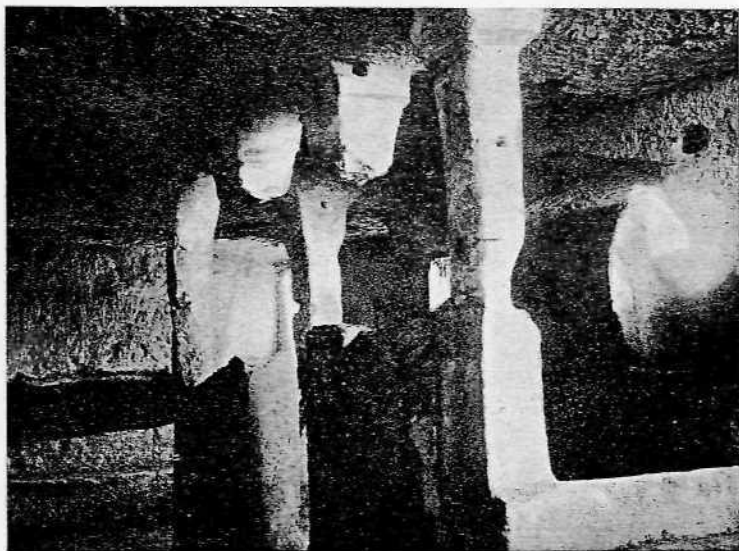


Рис. 15. Алтарь церкви съ баптистеріемъ. (Фотогр. снимокъ В. В. Соколова).

входамъ, выработаны двѣ гробницы, теперь открытыя и пустыя. Надъ первой изъ нихъ, лежащей противъ праваго входа, видны остатки греческой надписи, высѣченной на стѣнѣ; буквы когда-то были обведены красною краскою. Въ одномъ ряду съ этими гробницами въ сторону баптистерія выдѣлана въ стѣнѣ надъ скамьей ниша, вѣроятно, также гробница. Такая же вторая ниша помѣщается въ боковой стѣнѣ, тотчасъ у праваго входа (рис. 14 и 15)¹⁾.

¹⁾ См. приложение 1. Дюбуа даетъ крайне странное описаніе баптистерія этой церкви. „Au fond du temple vers le midi, il existe à gauche une espèce de niche surmontée d'une fenêtre, et à droit un puit „g" dont la bouche est élevée de deux pieds au-dessus du niveau du sol. Je suppose qu'il était fermé

Нѣсколько такихъ же гробницъ лежатъ внѣ церкви, подъ открытымъ небомъ, тотчасъ возлѣ нея. Въ районѣ этой церкви расположены девять пещеръ. Если стоять лицомъ къ церкви, то первая будетъ надъ ней, нѣсколько влѣво; это—просто голая пустота. Вторая лежитъ на уровнѣ церкви, влѣво отъ нея. Входъ у нея около 4 арш. ширины; небольшое отдѣленіе, стѣнка въ главной части пещеры и уступъ внутренней стѣны дѣлятъ пещеру на четыре части. Третья лежитъ вправо отъ церкви. Она открыта во всю ея ширину и содержитъ въ себѣ только углубленіе въ

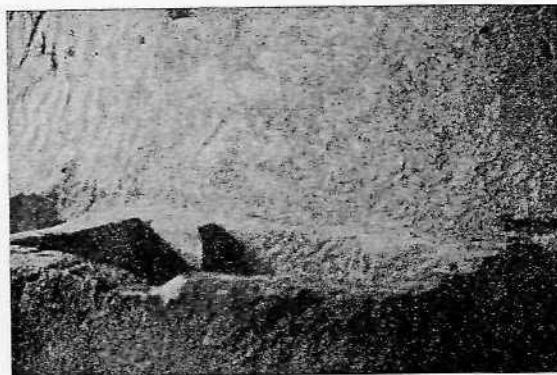


Рис. 16. Баптистерій пещерной церкви. (Фотогр. снимокъ Вяч. А. Иванова).

полу въ формѣ арки около аршина глубины, длиною и шириною въ аршинъ съ четвертью. Четвертая пещера помѣщается ниже церкви; она бросается въ глаза оригинально выработаннымъ верхомъ входа, который здѣсь, какъ и у слѣдующихъ пяти пещеръ, въ видѣ двери. Въ этой пещерѣ много человѣческихъ костей; оче-

par une pierre qui servait d'autel. . . . Le puit communiquait avec une grande crypte profonde, creusée immédiatement sous l'église: vrai „charnier“, l'on y voit de milliers d'ossements entassés les uns sur les autres; les têtes sont bien conservées. L'entrée par la paroi extérieure du rocher n'est qu'un trou carré par lequel on a peine à passer, et par où l'on jetait les ossements, à moins qu'on ne les descendit par soupirail que j'ai indiqué, qui devenait alors un vrai autel expiatoire“. Voyage. . . . VI, pp. 314—315. Въ дѣйствительности никакихъ отверстій въ баптистеріи нѣтъ, слѣдовательно, не вадно никакого и мотильника. Дюбуа, очевидно, спуталъ свои записи. Такимъ же образомъ онъ даетъ кроки одной пещеры съ 3 „яслями“, тогда какъ въ ней нѣтъ ни малѣйшихъ слѣдовъ ихъ. Планъ церкви, помѣщенный въ его атласѣ, очень неудовлетворителенъ. То же слѣдуетъ сказать и объ его описаніи Тепе-Кермена вообще. (См. приложение 4).

видно, это был могильникъ, куда складывали, по древнему обычаю, кости, вынутыя изъ гробницъ. Остальные пять пещеръ лежатъ одна за другою вправо отъ него. Въ первой выдѣланы „ясли“; въ слѣдующей за ней—заваленка и 3 ниши. Рядомъ съ ней двѣ пещеры, общая стѣна у которыхъ совершенно выбрана: каждая имѣетъ свой входъ. Въ большей, подъ нишею въ стѣнѣ, выработанъ выступъ въ видѣ ложа, а въ меньшей въ полу видна засыпанная мусоромъ гробница. Пятая пещера имѣетъ въ ширину

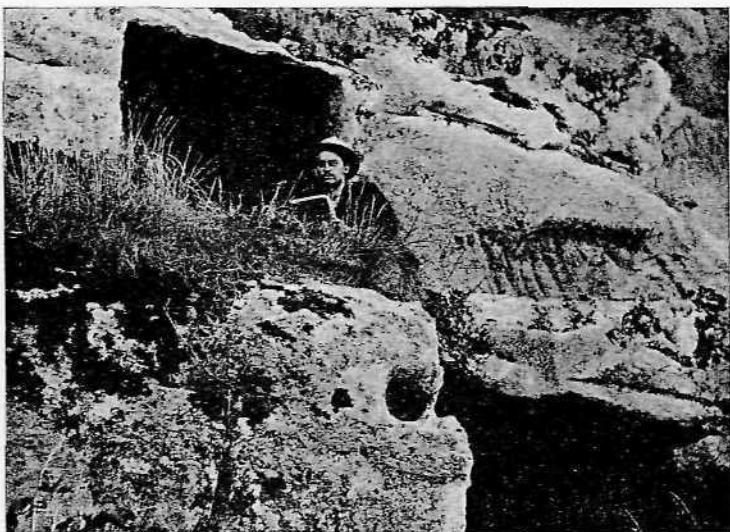


Рис. 17. Входъ въ пещерную церковь съ „ризницею“. Внизу рисунка каменное кольцо (не типичный видъ). (Фотогр. снимокъ Т. А. Левандовскаго).

и глубину по 3 шага; выемка для двери, а можетъ быть и для плиты, здѣсь сдѣлана снаружи входа. Эти пещеры, сосѣднія съ могильникомъ, сами производятъ впечатлѣніе мѣстъ погребенія.

Вторая пещерная церковь, менѣе извѣстная публикѣ, расположена тоже на лѣвой сторонѣ горы, во второмъ ярусѣ (рис. 17). Это—двадцать пятая пещера отъ сѣверо-восточнаго подъема въ видѣ прямоугольника около 5 метровъ длины и 2,3 метра ширины (рис. 18). Входъ у нея, выходящій прямо на сѣверъ, выработанъ въ видѣ дверной коробки. Съ внутренней стороны онъ имѣетъ выемку для двери. Алтарь расположенъ прямо на востокъ. Восточная стѣна

имѣетъ видъ полукруглой ниши. На полу алтаря сдѣлано углубленіе правильнымъ квадратомъ глубиною въ 8 сант., очевидно, для престола. Въ бокахъ алтарной ниши видны углубленія—должно быть, слѣды иконостаса. По обѣимъ сторонамъ входа въ сѣверной стѣнѣ двѣ небольшія ниши, поднятыя отъ пола на 0,9 м. Возлѣ лѣвой выступаетъ въ сторону алтаря небольшая колонка. Вдоль всей западной стѣны тянется уступъ въ видѣ скамьи 30 сант. ширины. Эта скамья соприкасается съ расположеннымъ по южной стѣнѣ каменнымъ ящикомъ; стѣна надъ нимъ выдолблена аркою; справа и слѣва этого ящика въ стѣнахъ сдѣланы надъ

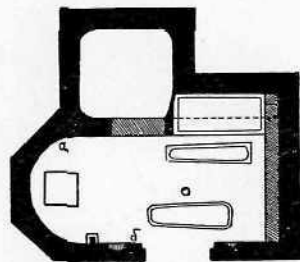


Рис. 18. Пещерная церковь съ „ризницею“. (Планъ Вяч. А. Иванова).

а—греческая надпись; б—орнаментъ съ древне-еврейскими буквами.

нимъ выемки, какъ бы для задвигающейся крышки. За ящикомъ по той же южной стѣнѣ расположенъ входъ въ другую пустоту. Это—почти квадратная выемка, съ хорошо закругленными углами, высотой по серединѣ около 2 метровъ. Она совершенно пуста и, повидимому, служила для помѣщенія предметовъ, необходимыхъ для отправленія службъ, т. е. выполняла роль ризницы.

Вопреки старымъ показаніямъ Дюбуа и Караулова на Тепе-Керменѣ встрѣчаются настенныя надписи, и первая ясная надпись была найдена второю экскурсіей Крымскаго Общества Естествоиспытателей и Любителей Природы именно въ этой церкви. Эта греческая надпись въ нѣсколько словъ помѣщается въ правой сторонѣ алтарной арки (рис. 19).

Тотчасъ же у входа, съ лѣвой стороны его, высѣченъ въ стѣнѣ небольшой орнаментъ. Это—два concentрическихъ круга, въ которыхъ расположены крестообразно четыре спицы. Въ ниж-

ней части этого колеса высѣчены 4 буквы древне-еврейскаго алфавита (рис. 20).

Въ полу церкви выдолблены двѣ гробницы. Первая лежитъ тотчасъ у входа. По краямъ ея сдѣлана выемка для плиты. За эту гробницу противъ середины ея, въ полу, выдѣлано круглое углубленіе, глубиною около 10 сантим., діаметромъ въ 15 сантим. Вторая гробница—рядомъ съ каменнымъ ящикомъ; она имѣетъ тоже широкую выемку для крышки. Обѣ гробницы имѣютъ проломы въ нижнюю пещеру¹⁾.

Въ районѣ этой церкви расположенъ рядъ пещеръ, интересныхъ въ томъ смыслѣ, что въ свое время онѣ явно были при-

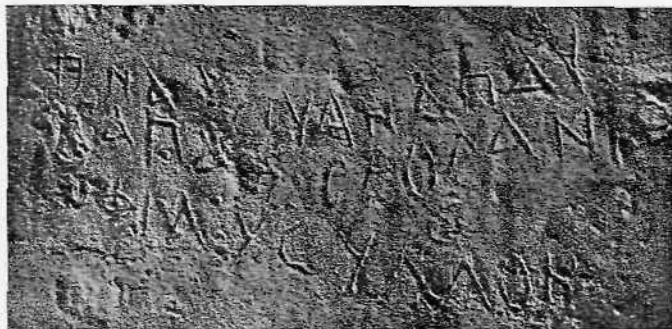


Рис. 19. Надпись, высѣченная въ алтарной аркѣ второй церкви. (Фотогр. снимокъ (по эстампажу) Т. А. Левандовскаго).

способлены человѣкомъ къ какимъ-то своимъ нуждамъ. Въ этой группѣ изъ 10 пещеръ три раза встрѣчается очень рѣдкій проходъ изъ одной пещеры въ другую въ видѣ двери: такіе проходы на Тепе-Керменѣ имѣются только въ 5 пещерахъ. Въ ней же встрѣчаются три заваленки, которыя можно видѣть только въ 11 пещерахъ. Схема расположенія этихъ пещеръ такова:

$$\begin{array}{ccccccc}
 & & & + & & & 27 \\
 & & & 25 & & & \neq \\
 20 & \times & 21 & & & & \\
 18 & \doteq & 19 & \times & 22 & = & 23 = 24 \times 26 = 28
 \end{array}$$

(= проломъ въ общей стѣнѣ; \times дверь въ общей стѣнѣ; \neq лѣсенка. Счетъ пещеръ отъ сѣверо-восточнаго подъема на западъ).

¹⁾ См. приложение 1.

Первая изъ этихъ пещеръ (18) только что была описана (рис. 10). Она соединена проломомъ въ стѣнѣ съ пещерою 19. Въ послѣдней видны: заваленка, отдѣленіе съ маленькою нишею и входъ въ пещеру 22 въ видѣ двери, выдѣланной въ общей стѣнѣ. Надъ ней расположена во второмъ этажѣ пещера 20 съ наружнымъ ходомъ въ видѣ дверной коробки; съ внутренней стороны онъ имѣетъ выемку для заслона или двери. Въ стѣнѣ, общей съ сосѣднею пещерою 21, сдѣланъ проходъ въ видѣ двери. Эта пещера, тоже во второмъ этажѣ, открытая. Въ ней можно усмотрѣть только 3 каменныхъ кольца, небольшую конусообразную



Рис. 20. Орнаментъ у входа второй пещерной церкви. (Фотогр. снимокъ (по эстампажу) Т. А. Левандовскаго).

нишу и хорошо выдѣланную дыру, верхомъ 6 въ діаметрѣ, въ полу, соединяющую ее съ нижнею пещерою 22. Въ этой пещерѣ входъ—почти во всю ширину пустоты; въ правомъ углу—возвышеніе, высотой въ аршинъ, выдолбленное въ видѣ корыта, со стокомъ слѣва и двумя отверстиями справа и посерединѣ. Посреди пещеры лежитъ четырехугольный камень съ такими же отверстиями. Дверь въ одной стѣнѣ, какъ уже сказано, соединяетъ ее съ пещерою 19; проломъ въ другой—съ пещерою 23. Входъ въ эту пещеру былъ въ видѣ двери, теперь онъ разрушенъ. Въ лѣвомъ углу этой пещеры у задней стѣны выступаетъ заваленка 2 арш. длины. Въ другомъ углу по той же стѣнѣ выдолблено 2 камен-

ных кольца. Проломъ въ стѣнѣ ведетъ въ пещеру 24, которая лежитъ подъ пещерною церковью. Входъ въ эту пещеру во всю ея ширину, съ колонною посерединѣ; вдоль задней стѣны тянется заваленка; дверь въ стѣнѣ ведетъ въ слѣдующую пещеру 26. Эта пещера—открытая, съ „яслями“ вдоль всей задней стѣны, длиною болѣе 2 сажени. Нѣсколько ступеней, вырубленныхъ въ скалѣ надъ нею, ведутъ къ пещерѣ 27, со входомъ въ видѣ дверной коробки и рѣдкимъ окномъ—въ видѣ круглаго отверстія, 6 вершковъ въ діаметрѣ, поднятаго на сажень отъ пола. Въ пещерѣ два отдѣленія. Последняя пещера 28, на ярусъ ниже, соединена проломомъ въ стѣнѣ съ пещерою 26; кромѣ трехъ углубленій въ полу въ ней ничего нѣтъ. Трудно допустить, чтобы эта группа пустотъ, въ которой только три имѣютъ наружный входъ въ видѣ двери, три совершенно открыты и изъ остальныхъ четырехъ три имѣютъ входы шириною въ 4 и 5 аршинъ, чтобы эта группа была выработана тѣми же руками, которая установили явную связь между ними. Гораздо правдоподобнѣе, что большая часть ихъ была найдена уже готовыми и лишь приспособлялась къ нуждамъ, очевидно, небольшой человѣческой группы. Что именно было цѣлью этихъ приспособленій—обитаніе ли данныхъ пещеръ или пользованіе ими, какъ хозяйственными постройками, этого теперь невозможно рѣшить. Почти такая же группа въ 7 пещеръ, расположенныхъ частью въ два яруса, лежитъ далѣе къ югу; она отдѣлена отъ первой тринадцатью пещерами. Здѣсь два раза встрѣчается соединеніе сосѣднихъ пещеръ дверью; двѣ пещеры имѣютъ наружный входъ въ видѣ дверной коробки; въ одной видна заваленка, въ двухъ другихъ—„ясли“. Среди пещеръ второго яруса есть одна въ два отдѣленія, съ колонною посерединѣ, съ 4 „яслями“ (однѣ разрушены), съ круглымъ углубленіемъ въ полу, 2 аршина въ діаметрѣ (съ желобкомъ), и со входомъ въ отдѣленіе въ видѣ двери. Это—одна изъ самыхъ богатыхъ по содержанію пещеръ.

На юго-западѣ въ одномъ мѣстѣ скала Тепе-Кермена выдается большимъ уступомъ въ лѣсъ; въ этой части ея выдолблено нѣсколько пещеръ. Обогнувъ этотъ выступъ и двигаясь къ югу, встрѣчаешь самую крупную пещеру (если не считать простой выемки на сѣверо-восточной сторонѣ, длиною въ 30 шаговъ и глубиною около 4). Передъ ней расположена терраса шириною около сажени и длиною болѣе трехъ (рис. 21). Въ лѣвомъ концѣ ея лежитъ входъ въ пещеру въ видѣ двери съ углубленіями въ бо-

кахъ его (рис. 9). Второй входъ около 2,5 арш. ширины образованъ проломомъ въ наружной стѣнѣ, отъ которой возлѣ него остался небольшой барьеръ высотой около аршина (рис. 9, 21). За этимъ остаткомъ нижней части стѣны идетъ еще другой проломъ.

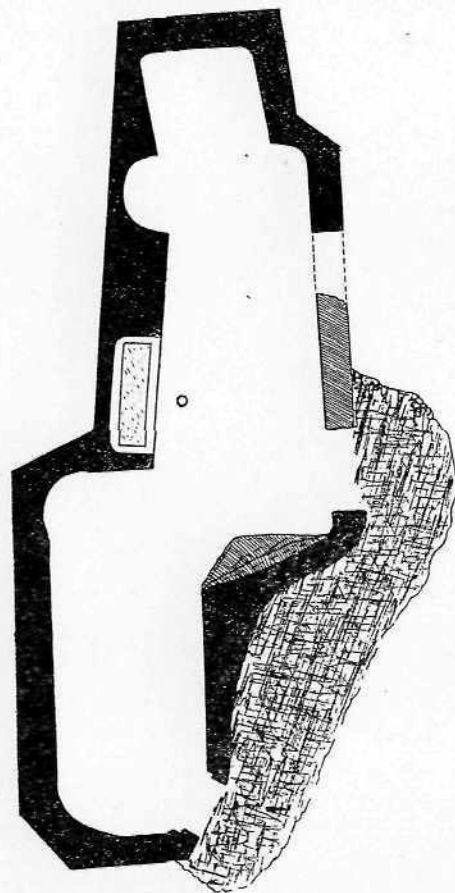


Рис. 21. Пещерный храмъ (?) на юго-западѣ. (Планъ Вач. А. Иванова).

Внутри пещеры, возлѣ этого второго входа; слѣва—въ изгнѣ наружной стѣны—выработана заваленка, высотой около 1,5 арш., длиною—болѣе сажени. Въ стѣнѣ, противоположной входу, выдѣлана ниша на высотѣ 1,5 арш. отъ полу, подъ которой лежитъ выступъ, снаружи имѣющій видъ закрома, но въ дѣйствительности

внутри не выдолбленный и наводящий на мысль о могильном ложѣ (рис. 22). Длина его 3,5 арш., ширина 1,5 арш. По той же стѣнѣ расположена нишеобразная выемка отъ полу до потолка, 2,5 арш. длины и 2 арш. глубины; другая такая же выемка, нѣсколько меньшихъ размѣровъ, лежитъ по другую сторону выступа, возлѣ котораго стѣна заворачиваетъ почти подъ прямымъ угломъ. Передъ этимъ выступомъ въ полу круглое углубленіе, глу-

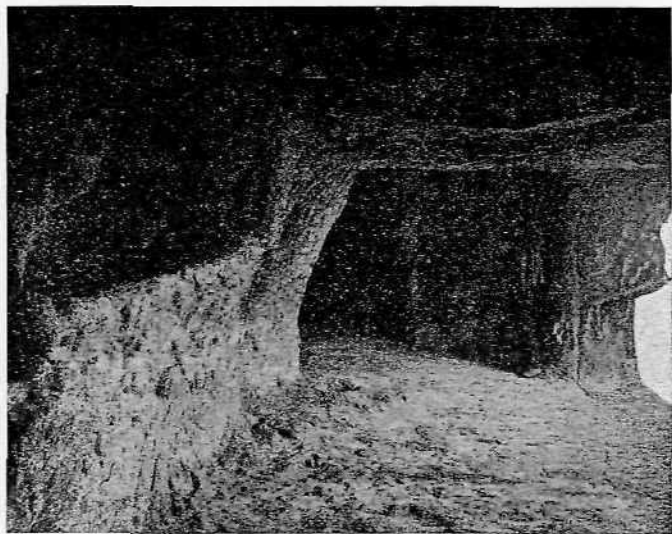


Рис. 22. „Выступъ“ пещернаго храма (?) на юго-западѣ (Фотогр. снимокъ В. В. Соколова).

биною въ восемь вершковъ при діаметрѣ въ четыре вершка. Эту пещеру, выдѣляющуюся своими размѣрами и выработкою изъ числа всѣхъ остальныхъ, нѣкоторые принимаютъ за пещерный храмъ. Въ такомъ назначеніи ея нѣтъ ничего невозможнаго, но очень сомнительно, чтобы это была христіанская церковь.

Гробницы, выдолбленныя въ камнѣ, встрѣчаются въ Тепе-Керменѣ не только въ двухъ церквяхъ и возлѣ нихъ. Два могильника подъ открытымъ небомъ встрѣчаются еще—одинъ на лѣвой сторонѣ горы, другой на южномъ уступѣ скалы. Первый лежитъ во второмъ ярусѣ, недалеко отъ сѣверо-восточнаго подъема.

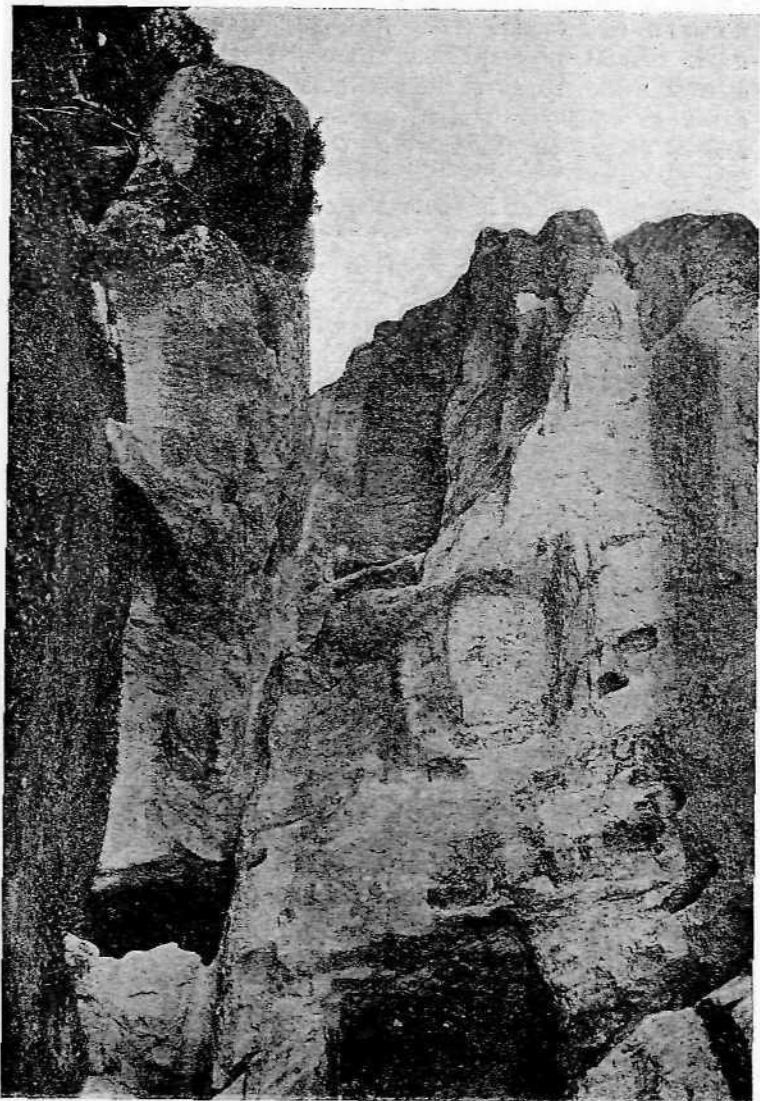
Онъ расположенъ подъ навѣсомъ скалы, въ которой выработаны задняя и одна боковая стѣны (рис. 23). На треугольной площадкѣ выдолблены 4 гробницы. Въ задней стѣнѣ выдѣлана небольшая ниша. Входъ въ видѣ дверной коробки ведетъ съ площадки въ небольшую пещеру, шириною въ 3,5 арш. и глубиною въ 4 (рис. 8). Въ полу ея—большой проломъ въ пещеру нижняго этажа.

Второй такой же могильникъ лежитъ на площадкѣ крупнаго южнаго выступа скалы.

Самыя интересныя пещеры Тепе-Кермена расположены по верхнимъ краямъ его скалы. Доступъ къ нимъ съ плато ея. Это плато на юго-западѣ заканчивается небольшимъ мысомъ, на которомъ стоитъ крупная каменная глыба (рис. 24). Она образуетъ вершину треугольной площадки, на которой выдѣлано въ каменномъ грунтѣ много круглыхъ углубленій, различной величины. Съ этого мѣста открывается великолѣпный видъ на окрестности горы. Проходъ шириною въ 2 арш. ведетъ съ этой площадки къ пещерѣ. Это—одна изъ наиболѣе разработанныхъ пещеръ: входъ у нея въ видѣ дверной коробки съ выемкою для двери; слѣва надъ нимъ выдѣлано малое круглое окно. Внутри пещеры 5 выступовъ различной величины, но не высокихъ, съ очень мелкими выемками. На обѣихъ притолкахъ (бокахъ) дверной коробки высѣчены короткія надписи древне-еврейскими буквами. Буквы высѣчены довольно глубоко и частью уже вывѣтрились (рис. 25). Нѣсколько ступеней, высѣченныхъ въ скалѣ, выводятъ изъ этой пещеры на плато.

Отъ этой пещеры идутъ одна за другою пещеры по верху скалы—по правому и лѣвому краямъ ея. Третья пещера отъ нея по правому краю ясно свидѣтельствуетъ, что руки, выработавшія нѣкоторыя изъ пещеръ, не всегда ограничивались однимъ камнемъ, а при нуждѣ пускали въ ходъ и дерево. Она саженей 4 длины и около 3 ширины; каменная крыша у нея только по бокамъ, а двѣ трети ея посерединѣ открыты, и по обѣимъ сторонамъ этого свободнаго пространства въ каменномъ грунтѣ расположены другъ противъ друга правильныя углубленія для концовъ балокъ. Въ восточной стѣнѣ этой пещеры выдѣлано окно, изъ котораго видна татарская деревня Шуры. Наружнаго входа нѣтъ; повидимому, онъ былъ въ видѣ люка въ деревянной настлѣжкѣ потолка.

Пятая пещера по той же сторонѣ (счетъ съ юга на сѣверъ)—одна изъ двухъ пещеръ въ 4 отдѣленія. Всѣ эти отдѣленія не-



большихъ размѣровъ и, кромѣ третьяго, ничего въ себѣ не содержатъ. Это отдѣленіе—7 арш. глубины и 4 арш. ширины; середина его занята круглымъ углубленіемъ въ полу, 2,5 арш. въ діаметрѣ. По его окружности сдѣлана выемка для крышки. Широкий входъ въ это отдѣленіе (около 4 арш.) выдѣланъ въ видѣ двери. Углубленіе въ полу, повидному, служило цистерною: въ этой пещерѣ очень сыро, и на стѣнахъ, покрытыхъ известковыми отложеніями, и теперь видны капли воды.



Рис. 24. Камень на юго-западномъ мысѣ плато. (Фотогр. снимокъ Вяч. А. Иванова).

Двѣнадцатая пещера по той же сторонѣ—одна изъ самыхъ интересныхъ. Это—рѣдкая пещера въ 3 отдѣленія: такихъ пещеръ на *Тепе-Керменѣ* всего двѣ. Наружный входъ у нея въ видѣ люка 2 арш. длины и 1,5 арш. ширины. Этотъ люкъ ведетъ въ овальную пустоту, въ которой пробито окно на востокъ. Въ одной изъ стѣнъ выдолблена ниша шириною въ 1,5 арш., вышиною въ 0,5 и глубиною въ 4 вершка. Надъ ней сдѣлано квадратное углубленіе въ стѣнѣ, (сторона 4 вершка, глубина 4 пальца), а надъ нимъ небольшой уступъ. Выше его видна насычка для отвода воды. Изъ этого отдѣленія входъ въ видѣ двер-

ной коробки ведетъ въ среднее, тоже овальной формы. По двумъ противоположнымъ стѣнамъ его тянутся двѣ заваленки: одна 5 арш. длины, другая около 6. Заваленки кончаются у окна, выходящаго на востокъ; въ лѣвой, почти посерединѣ, сдѣланъ полукруглый вырѣзъ. Часть потолка этого отдѣленія обвалилась. Входъ въ третье отдѣленіе тоже дверною коробкою, сводчатою, около 1,25 арш. ширины и 2 арш. высоты. Это отдѣленіе совершенно пусто (рис. 26).

По лѣвому краю верха скалы, начиная отъ пещеры на юго-западномъ мысѣ, расположены 22 пещеры: 2 изъ нихъ лежатъ во второмъ ярусѣ, считая сверху, и двѣ рядомъ—въ третьемъ. Къ нѣкоторымъ изъ нихъ съ плато ведутъ лѣсенки въ нѣсколько

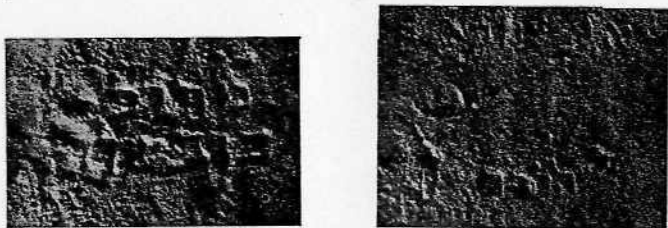


Рис. 25. Надписи на бокахъ входа пещеры юго-западнаго мыса плато (Фотогр. снимокъ (по эстампажамъ) Т. А. Левандовскаго). (а—лѣвая притолока; б—правая притолока).

ступеней (рис. 27), у 5—6 пещеръ встрѣчаются въ потолкѣ круглыя отверстія верхковъ 4—5 въ диаметрѣ, выходящія на плато. Эти хорошо выдѣланныя дыры очень соблазнительно принять за дымоходы древняго жилья, но едва-ли это было бы удачно, у остальныхъ пещеръ такихъ отверстій нѣтъ, а на Эски-Керменѣ можно видѣть небольшую, совершенно пустую пещеру, тоже со входомъ въ видѣ дверной коробки, въ потолкѣ которой сдѣлано три круглыхъ отверстія, хорошо отполированныхъ и имѣющихъ по окружности выемки для крышекъ.

По своему внутреннему содержанію пещеры лѣваго края плато поразительно бѣдны. Это происходитъ потому, что 19 пещеръ здѣсь со входомъ въ видѣ двери, а у пещеръ этого типа, какъ мы сейчасъ увидимъ, бѣдность внутренняго содержанія—характерная черта ихъ. Только вторая пещера, считая съ юга на сѣверъ, и девятнадцатая выдѣляются изъ этого крайне бѣднаго

ряда. Обѣ онѣ съ двумя отдѣленіями. Къ первой ведетъ лѣсенка съ плато; шириною эта пещера въ 12 арш., глубиною въ 7. Въ ней пара яслей; входъ въ пустое отдѣленіе—дверною коробкою, кромѣ входа туда же продѣлано окно. Въ полу у правой стѣны выработанъ каменный ящикъ, а у наружной, налѣво отъ входа, четырехугольное углубленіе въ полу, 2 арш. длины и 1 арш. ширины. Въ девятнадцатой пещерѣ тоже два отдѣленія; посреди большого въ полу, повидимому, цистерна, глубиною въ 2,5 арш., шириною въ 2 и длиною въ 3. Кромѣ этой впадины, въ пещерѣ выдѣланы еще 3 выступа, высотой въ 1,5 арш. Двадцать вторая пещера этого ряда, небольшая и совершенно пустая овальная пустота, нѣсколько отодвинутая отъ края скалы, имѣетъ входъ въ видѣ люка, а въ стѣнѣ сдѣланы 2—3 выемки для ноги, одна выше другой, которыя замѣняли собою лѣсенку.

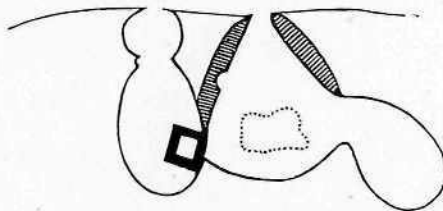


Рис. 26. Тройная пещера. (Кроки А. О. Сиваян).

Важною группою пещеръ Тепе-Кермена въ виду ея происхожденія, является группа со входомъ въ видѣ двери. Она не такъ велика, какъ обыкновенно кажется: такихъ пещеръ, не считая двухъ церквей, всего 57. По размѣрамъ онѣ принадлежатъ къ самымъ малымъ, по содержанію—къ самымъ бѣднымъ. Нельзя не замѣтить одной особенности въ распредѣленіи ихъ: на правой сторонѣ такихъ пещеръ только 6, на лѣвой 49. Здѣсь большая часть ихъ расположена, такъ сказать, гвѣздами. По верхнему краю скалы и нѣсколько ниже нея такихъ пещеръ 19 изъ общаго числа 22. Другая группа ихъ, числомъ 6, лежитъ возлѣ церкви съ баптистеріемъ. Третья заканчиваетъ собою рядъ пещеръ по низу скалы на юго-западной сторонѣ: здѣсь ихъ расположено 8 одна за другою. 16 другихъ пещеръ разбѣяны по всему ряду нижнихъ пещеръ лѣвой стороны; кромѣ того, одна лежитъ на юго-западномъ мысѣ плато и одна, теперь недоступная,—надъ

первыми пещерами сѣверо-восточной стороны¹⁾. 3 пещеры изъ этихъ 57 засыпаны; еще одна—могильникъ. Изъ остальныхъ 53—36 пещеръ совершенно пусты. Такимъ образомъ, изъ 53 пещеръ со входомъ въ видѣ двери, $\frac{2}{3}$ лишены какъ разъ того, что всего скорѣе можно было бы ожидать увидѣть въ нихъ: всякихъ слѣдовъ жилья. Ни въ одной изъ нихъ нѣтъ никакихъ приспособленій для сидѣнія и лежанія. Только въ трехъ пещерахъ

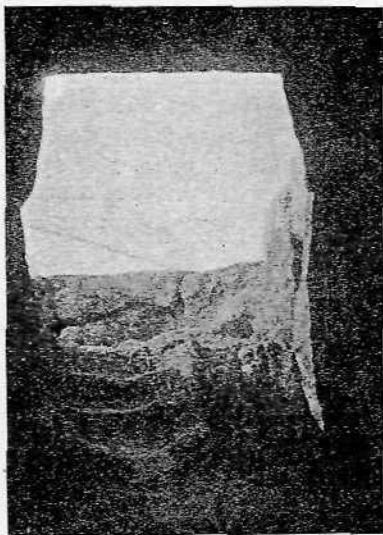


Рис. 27. Лѣсенка съ плато къ пещерѣ. (Фотогр. снимокъ В. В. Соколова).

изъ 53 выдѣланы небольшія отверстія въ видѣ оконъ, да и то у одной изъ нихъ расположеніе такого окна у самой земли явно говоритъ, что это отверстіе скорѣе играло роль отдушины, чѣмъ отверстія для прохода свѣта (рис. 28). Выемка для заслона у него выработана и изнутри пещеры и снаружи. Слѣдовательно, въ 50 случаяхъ изъ 53 эти небольшія помѣщенія даже не имѣютъ приспособленій для освѣщенія дневнымъ свѣтомъ. Если даже до-

¹⁾ Ступени, ведшія къ этой пещерѣ, обвалились. Участникъ всѣхъ трехъ экскурсій Крымскаго Общества Естествоиспытателей и Любителей Природы А. О. Сивани проникъ въ нее, спустившись по веревкѣ. Пещера оказалась пустой.

пустить, что въ теплую погоду входъ могъ служить и окномъ, то все же остается непонятнымъ, если эти пещеры были выработаны для жилья въ нихъ круглый годъ, какъ можно было обходиться безъ окна въ холодную часть года, когда приходилось держать входъ закрытымъ. Нечего и говорить, что ни одна изъ нихъ не имѣетъ второго выхода. Все это идетъ совершенно въ разрѣзъ съ тѣмъ, что съ перваго взгляда, благодаря формѣ входа, кажется стоящимъ виѣ всякихъ сомнѣній: что передъ нами бывшее

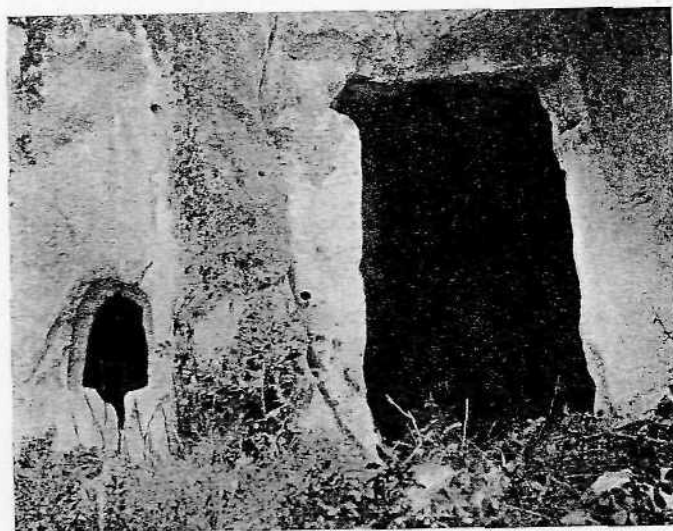


Рис. 28. Пещера съ окномъ и входомъ дверью. (Одна изъ послѣднихъ пещеръ на юго-западъ лѣвой стороны горы). Фотогр. снимокъ В. В. Соколова.

жилище человѣка. Одна изъ этихъ пещеръ подъ церковью съ баптистеріемъ достовѣрно не была имъ, а служила для склада костей. Другая пещера въ томъ же ряду содержитъ въ полу гробницу. Вообще вся эта группа въ 6 пещеръ производитъ впечатлѣніе мѣсть погребенія. Въ пещерѣ, расположенной выше предполагаемаго храма, влѣво отъ него, въ общемъ нелегко доступной, имѣющей пару „яслей“ и нишу, въ послѣдней найдена человѣческая кость. Пещера съ окномъ въ видѣ отдушины скорѣе говоритъ о какомъ то складѣ или склепѣ, чѣмъ о жилищѣ.

Въ сосѣдней съ ней пещерѣ тоже ровно ничего нѣтъ, нѣтъ даже и окна, а надъ входомъ выработаны приспособленія для отвода атмосферной влаги. Тотъ же характеръ какихъ то складовъ имѣютъ и другія четыре пещеры этого ряда; остальные двѣ засыпаны. Интересны размѣры одной изъ этихъ четырехъ: глубина ея 3 шага, а ширина 2. И тѣмъ не менѣе, это еще не самая малая. Самая маленькая и самая непонятная пещера со входомъ дверью расположена на лѣвой сторонѣ горы. Подъ пещерою 12 по верхнему краю скалы лежитъ ниже нея пещера 13, а еще ниже этой и влѣво—выработаны двѣ пещеры рядомъ. Одна изъ нихъ глубиною въ 6 арш. и шириною въ 3; другая—ниже роста человѣка, шириною 1,5 арш. и глубиною 1,25 арш. Маленькое окно соединяетъ ее съ первой. Обѣ пещеры совершенно пусты.

Въ остальныхъ 17 пещерахъ—въ одной имѣется цистерна, въ четырехъ—заваленки или лежанки и въ 14—„ясли“ различной глубины. Если входъ въ видѣ двери принимать за главный признакъ жилища, то неизбежно заключеніе, что эти „ясли“ и заваленки вовсе не служатъ показателями того, что снабженные ими пещеры служили жилищемъ. Это указываетъ на необходимость большой осторожности въ опредѣленіи первоначального назначенія этихъ приспособленій. Въ общемъ же расположеніе почти всѣхъ пещеръ со входомъ дверью именно на той сторонѣ, гдѣ помѣщаются и двѣ пещерныхъ церкви, говоритъ о какой то связи между тѣми и другими и въ тоже время наводитъ на мысль о возникновеніи ихъ не равнѣ этихъ церквей, т. е., вѣроятно, въ совсѣмъ другое время, чѣмъ остальной массы пещеръ Тепе-Кермена.

И тѣ и другія, если принять во вниманіе ихъ несомнѣнную древность, въ общемъ сохранились хорошо. Нѣкоторое разрушеніе, конечно, имѣетъ мѣсто: южное солнце, холодъ и атмосферная влага постепенно дѣлаютъ свое дѣло. Другимъ разрушителемъ является татаринъ-пастухъ. Болѣе обширныя пещеры служатъ загонами для овецъ; въ нихъ масса овечьего помета, видны слѣды костра чабановъ,—и если чабану почему либо понадобится сдѣлать проломъ въ стѣнѣ пещеры, то, онъ, конечно, стѣсняется не станетъ. Въ двухъ сосѣднихъ пещерахъ на лѣвой сторонѣ горы это особенно ясно видно: въ одной, полной овечьего помета, тщательно заложень сухою кладкою входъ, а часть общей стѣны выломана, такъ что получился хорошій закрытый загонъ для скота. Что касается пещеръ плато, то рано или поздно, но онѣ должны

исчезнуть: вѣроятно, послѣ сильныхъ дождей ихъ заноситъ землей, и часть ихъ уже теперь въ значительной степени засыпана.

Слѣды работъ человѣка на Тепе-Керменѣ видны въ нѣкоторыхъ мѣстахъ и внѣ пещеръ. Это различныя углубленія въ скалахъ надъ пещерами, болѣе или менѣе правильной формы, происхожденіе которыхъ теперь трудно понять (рис. 29 и 23). Кое гдѣ можно видѣть начатую и брошенную работу по выработкѣ

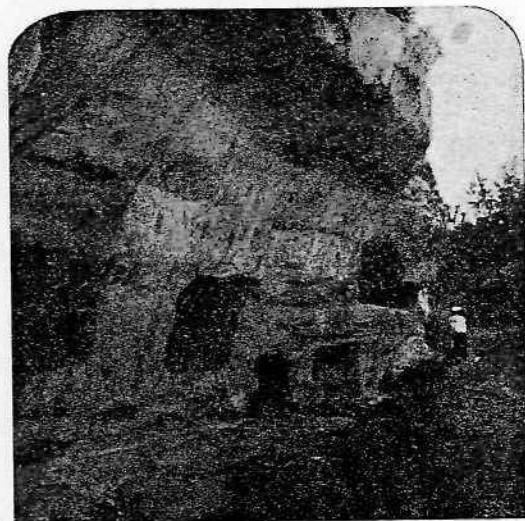


Рис. 29. Слѣды работъ внѣ пещеръ. (Фотогр. снимокъ Вяч. А. Иванова).

пещеры: въ одномъ мѣстѣ, напр., виденъ намѣченный входъ дверью, углубленный лишь на вершокъ. Но такихъ мѣстъ въ общемъ немного.

Самое интересное въ пещерахъ Тепе-Кермена, конечно, происхожденіе ихъ. До насъ не дошло никакихъ историческихъ свѣдѣній о поселеніи на немъ. Опираясь на его турецкое названіе (тепе—вершина горы; керменъ или керманъ—укрѣпленіе), предполагаютъ, что въ древности на его плато лежало укрѣпленное поселеніе. Это весьма возможно, но необходимо замѣтить, что на вершинѣ горы нѣтъ рѣшительно никакихъ слѣдовъ укрѣпленій.

В. Кондораки записалъ слышанное имъ сообщеніе о томъ, что на Тепе-Керменѣ одно время обитали караймы-кожевники. Тепе-Керменъ отстоитъ только на 4 версты отъ Чуфуть-Кале, выдѣлившаго колонію кожевниковъ на Мангушъ, и намъ пришлось слышать отъ одного караймы, глубокаго старика, отецъ котораго, по его словамъ, въ юности жилъ на Мангушѣ, что тамъ часть караймовъ жила въ пещерахъ. То, что имѣло мѣсто на Мангушѣ, могло быть и на Тепе-Керменѣ.

О происхожденіи пещеръ Тепе-Кермена ничего неизвѣстно. На этотъ счетъ въ разное время были высказаны три гипотезы. Первая, распространяющаяся на всѣ крымскіе „пещерные города“, приписываетъ образованіе ихъ народу глубокой древности (троглодиты Страбона). Яркимъ выразителемъ ея былъ швейцарскій ученый Дюбуа де Монпере, посѣтившій Крымъ въ тридцатыхъ годахъ прошлаго столѣтія. Въ русской литературѣ эта гипотеза обстоятельно изложена Г. Карауловымъ¹⁾.

По второй гипотезѣ происхожденіе криптъ Тепе-Кермена должно быть приписано христіанамъ, спасавшимся отъ гоненій. Эта мысль была высказана Палласомъ по отношенію къ аріанамъ. Другіе приписываютъ выработку крымскихъ искусственныхъ пещеръ бѣжавшимъ въ Крымъ иконопочитателямъ (726—843).

По третьей гипотезѣ, высказанной мелькомъ еще въ 1777 г. нѣмецкимъ ученымъ Туинманомъ, Тепе-Керменъ представляетъ собою кладбище глубокой древности. Интересно то, что эта гипотеза была, повидимому, вызвана ложнымъ представленіемъ о размѣщеніи пещеръ въ скалѣ горы. „Тепе-Керменъ“, говоритъ Туинманъ, т. е. замокъ горной вершины, — высокая, отдѣльно стоящая гора, въ видѣ сахарной головы, на южной оконечности дюняны Качи, на пол-лье отъ Бахчисарая, на вершинѣ которой еще и теперь видны остатки крѣпости, повидимому, глубочайшей древности. Вся скала покрыта безчисленнымъ количествомъ гротовъ и пещеръ, расположенныхъ въ особомъ порядкѣ, почти какъ колумбаріи древнихъ: можно думать, что ихъ назначеніемъ и было служить мѣстами погребенія“²⁾.

Для полноты изложенія къ этимъ тремъ гипотезамъ можно прибавить высказываемое иногда предположеніе, что крипты гори-

стой части Крыма въ своемъ первоначальномъ видѣ были естественными пещерами, приспособленными въ разное время человѣкомъ къ своимъ нуждамъ. На Тепе-Керменѣ эта гипотеза опровергается на каждомъ шагѣ. Если что въ его пещерахъ не вызываетъ ни малѣйшаго сомнѣнія, такъ это именно происхожденіе ихъ отъ рукъ человѣка.

Гипотеза троглодитовъ (по Дюбуа — тавровъ Геродота, предковъ нынѣшнихъ финновъ), съ перваго взгляда самая естественная и простая, основана на крайне поверхностномъ знакомствѣ съ криптами Тепе-Кермена. Въ дѣйствительности ничто такъ не противорѣчитъ ей, какъ эти крипты. 41,5% ихъ представляютъ собою открытыя пустоты, т. е. такія, у которыхъ отсутствуетъ одна сторона, иногда довольно большая. Для того, чтобы въ нихъ можно было жить, необходимо было эту сторону закладывать камышемъ, деревомъ и т. п., причемъ входъ долженъ былъ быть въ этой искусственной стѣнѣ пещеры. Такія первобытныя жилища дѣйствительно существовали на самыхъ низшихъ ступеняхъ цивилизаціи. Но среди пещеръ Тепе-Кермена имѣются еще и пещеры со входомъ въ видѣ люка, тоже встрѣчающимся въ другихъ типахъ первобытнаго жилья, и имѣются еще пещеры со входомъ въ видѣ двери, и эта форма уже далеко не изъ первобытныхъ. За исключеніемъ какого нибудь полудесятка, всѣ эти пещеры лишены приспособленій для выхода дыма предполагаемыхъ очаговъ, что имѣло мѣсто въ первобытныхъ жилищахъ: громадное большинство ихъ лишено оконъ, что также соответствуетъ самому первобытному виду искусственнаго жилища, — и наряду съ этимъ на Тепе-Керменѣ все таки можно встрѣтить хоть изрѣдка и окно, и колонну, и нишу, и цистерну. Если эти пещеры были созданы первобытнымъ человѣкомъ, то на Тепе-Керменѣ этотъ человѣкъ одновременно выработалъ такія детали, которыя въ другихъ мѣстахъ земного шара были раздѣлены цѣлыми эпохами эволюціи человѣческаго жилья. Ужъ одинъ этотъ фактъ дѣлаетъ гипотезу троглодитовъ крайне невѣроятной.

Гипотеза, приписывающая всѣ пещеры Тепе-Кермена дѣятельности бѣглыхъ христіанъ, убѣдительно не болѣе первой. Къ тѣмъ возраженіямъ, которыя приведены противъ нея Г. Карауловымъ, можно прибавить еще слѣдующее замѣчаніе. Если принимать главную массу этихъ пустотъ за жилища, то непонятно, что могло заставить человѣка VIII—IX вв. христіанской эры строить съ громадною затратою труда жилища, извѣстныя лишь самымъ низамъ культуры,

¹⁾ Dubois de Montpéroux, F. Voyage autour du Caucase . . . et en Crimée. Vol. VI. Paris. 1843. Г. Карауловъ. Крымскіе пещерные города и крипты. Одесса. 1871.

²⁾ Thounmann M. Description de la Crimée. Traduite de l'Allemand. Strasbourg. 1786.

когда съ меньшимъ трудомъ можно было создать болѣе удобное жилище. Сравнительно съ пещерами, открытыми во всю ихъ ширину или на нѣсколько аршинъ, пещеры со входомъ въ видѣ двери являются жилищемъ болѣе высокой культуры, и если въ криптахъ Тепе-Кермена слѣдуетъ видѣть слѣды христіанъ, то прежде всего можно ожидать преобладанія именно пещеръ съ такимъ входомъ. Въ дѣйствительности же наблюдается совершенно обратное: такихъ пещеръ лишь четверть всего количества, и обитаемость извѣстной части ихъ довольно сомнительно. Но главное возраженіе противъ обѣихъ гипотезъ—и притомъ возраженіе уничтожающее—даетъ методъ объективнаго изслѣдованія пещеръ Тепе-Кермена. Почти всѣ извѣстныя описанія его говорятъ о безчисленномъ количествѣ его пещеръ, съ дверями, окнами, скамейками, съ лѣстницами, ведущими въ верхніе этажи и т. п.¹⁾

Между тѣмъ, если дать себѣ трудъ тщательно описать внутренность каждой доступной пещеры и сдѣлать сводку полученныхъ такимъ путемъ данныхъ, то получится слѣдующая „опись“ Тепе-Кермена.

Число пещеръ на правой сторонѣ горы:

Одиночныхъ	92
Двойныхъ	5
Тройныхъ	1
Четверныхъ	2.

¹⁾ Вотъ какъ описываетъ его, напр., Сосногорова. „Вы найдете эти пещеры съ хорошо продѣланными окнами, съ дверями, со знаками перегородокъ, раздѣлявшихъ большія пещеры на нѣсколько комнатъ, найдете, что многія изъ нихъ находились въ связи и составляли одно жилое отдѣленіе; вездѣ встрѣтите хорошо устроенныя лѣстницы, небольшія площадки, переходы, галлерей пещеръ съ проходами, составлявшими мѣстами правильныя улицы. Внутри пещеръ найдете родъ скамеекъ и кроватей, и все это изсѣчено и вырублено внутри самихъ скалъ“. (*Путеводитель по Крыму*. Одесса. 1880, стр. 198). Г. Карауловъ, посѣтившій Тепе-Кермень въ 1867 г., даетъ такое описаніе: „Почти всѣ пещеры представляются въ видѣ комнатъ большей или меньшей величины, съ дверями и окнами, всегда пробитыми въ наружной сторонѣ скалы. Иногда представляется дѣльный рядъ комнатъ, съ входами посредствомъ большихъ или малыхъ дверей изъ одной въ другую, а иногда изъ одного этажа въ другой. Въ верхніе этажи ведутъ всегда большія и хорошія лѣстницы. Нѣкоторыя лѣстницы вполне сохранились и теперь представляютъ красивыя развѣтвленія, переброшенные черезъ площадки. Иныя лѣстницы висятъ надъ страшною пропастью, какъ бы на воздухѣ, и тутъ же надъ пропастью у этихъ лѣстницъ пробиты двери и окна нѣкоторыхъ пещеръ. Невольно удивляешься смѣлости, съ какой производилась такая работа, и рѣшительности людей взбираться по подобнымъ лѣстницамъ безъ перилъ въ свои пещерныя жилища. Многія изъ лѣстницъ этого рода обрушились, и крыты, въ которыя онѣ вели, сдѣлались теперь еще болѣе, если не совсемъ недоступными. Внутренность криптовъ болѣе или менѣе однообразна. Въ большей части изъ нихъ въ глубинѣ, у стѣнъ, длинныя и довольно

Число пещеръ на лѣвой сторонѣ горы:

Одиночныхъ	93
Двойныхъ	12
Тройныхъ	1
Ниже скалы, на сѣверо-восточной части горы	6
На плато—около	37
На юго-западномъ мысѣ плато	1
Около	250

Не установлены входы и внутреннее содержаніе 27 пещеръ (12 засыпанныхъ и разрушенныхъ и 15 вѣроятныхъ).

Входъ во всю ширину пещеры	у 93	пещеръ	} 223
„ ширину 1,5 арш. до 3	у 20	„	
„ „ отъ 3 до 7 арш.	у 32	„	
Наружный входъ дверью (не считая 2 церквей)	у 57	„	
(Въ томъ числѣ полукруглое отверстіе шириною въ 1 арш. и высотой 0,75 арш.).			
Входъ люкомъ (въ томъ числѣ 3 вѣроятныхъ)	у 23	„	
Ходъ дверью изъ одного отдѣленія пещеры въ другое.	у 11	„	
Ходъ дверью изъ одной пещеры въ другую	у 5	„	
Наружное окно	у 14	„	
Окно въ отдѣленіе пещеры или въ другую пещеру	у 3	„	
„Ясли“ и „выступы“	у 44	„	
Заваленки (лежанки)	у 11	„	
Ниши	у 23	„	
Круглыя углубленія въ полу, иногда съ желобкомъ сбоку	у 31	„	
Цистерны, діаметромъ отъ 1 арш. до 2,5—	у 3	„	
Ступени у наружнаго входа и входа въ отдѣленіе.	у 8	„	

широкія кровати или скамейки, съ обѣшенными вокругъ и какъ бы приподнятыми краями. Въ иныхъ криптахъ такихъ скамеекъ двѣ или три; въ иныхъ—одна, и стоять онѣ всегда въ изсѣченной неглубокой полунишѣ. Въ нѣкоторыхъ пещерахъ такихъ кроватей или скамеекъ вовсе нѣтъ. Число всѣхъ криптовъ какъ здѣсь, такъ и въ Черкесь-Кермень, чрезвычайно велико“.

Г. Карауловъ. Крымскіе пещерные города и крипты. Одесса. 1871, стр. 25—28.

Болѣе или менѣе правильныя углубленія въ стѣнахъ (круглыя, квадратныя, раковиною и въ родѣ тѣхъ, что встрѣчаются по бокамъ входа)	у 12	пещеръ
Колонны и ихъ остатки	у 7	”
Лѣсенки, ведущія къ пещерамъ	у 13	”
Корыто въ стѣнѣ	у 1	”
Каменный ящикъ, выдолбленный въ полу—	у 1	”
Люкъ въ полу пещеры, ведущій въ небольшую пустоту, въ родѣ маленькаго погреба	у 1	”
Углубленія въ крышѣ для концовъ балокъ	у 1	”
Углубленія въ стѣнѣ въ видѣ камина со слѣдами очага (слѣды чабановъ?).	у 1	”
Глубокіе желобки въ двухъ противоположныхъ стѣнахъ и на линіи ихъ 2 круглыхъ отверстія въ полу, какъ-бы для столбовъ	у 1	”
7 круглыхъ углубленій въ рядѣ на террасѣ передъ пещерою	у 1	”
Много крупныхъ круглыхъ углубленій на площадкѣ передъ пещерою юго-западнаго мыса плато	у 1	”

223

Кромѣ того: каменные кольца (не болѣе 30 пещеръ), небольшія круглыя дыры въ стѣнахъ (не болѣе 20 пещеръ), круглыя дыры въ потолкахъ (не болѣе 5—6 пещеръ) и круглыя углубленія возлѣ лѣсенокъ, какъ бы для столбовъ перилъ (не болѣе 6—7 пещеръ).

Таковъ главный „инвентарь“ Тепе-Кермена¹⁾. Очевидно, что при наличности такихъ данныхъ говорить серьезно о цѣломъ городѣ пещеръ становится невозможнымъ. Не менѣе очевидно, что все то, что въ этихъ пещерахъ можетъ быть принято за слѣды обитанія ихъ человѣкомъ, количественно такъ ничтожно, что для полученія ихъ было бы вполне достаточно очень небольшой группы обитателей и нѣсколькихъ десятковъ лѣтъ времени. Пещерный городъ на Тепе-Керменѣ такой же мизеръ, какъ 10000 его пещеръ.

¹⁾ Эта таблица, конечно, не претендуетъ на абсолютную точность, но отклоненія отъ дѣйствительности не могутъ быть велики.

Тѣмъ не менѣе, нельзя отрицать того, что нѣкоторыя изъ его пещеръ были приспособляемы человѣкомъ къ какимъ то его нуждамъ, можетъ быть, значительно позднѣе возникновенія ихъ. 44 пещеры съ тѣми приспособленіями, которыя вполне условно названы нами „яслями“ и „выступами“, свидѣтельствуютъ объ этомъ вполне ясно. Точно также не можетъ подлежать сомнѣнію и то, что нѣкоторыя пещеры иногда были обитаемы. Во-первыхъ, сказаніе караимовъ прямо говоритъ хотя бы о временномъ пребываніи на Тепе-Керменѣ караимскихъ кожевниковъ; во-вторыхъ, наличность двухъ церквей указываетъ на возможность существованія небольшого монастыря, братія котораго должна была гдѣ нибудь помѣщаться; въ-третьихъ, кое-гдѣ даже замѣтны слѣды приспособленія пещеры подъ жилье. Такъ, напр., въ одной пещерѣ второго яруса на сѣверо-западной сторонѣ въ двухъ противоположныхъ стѣнахъ выработаны глубокіе вертикальные желобки, какъ бы для перегородки, а на линіи ихъ въ полу лежатъ два круглыхъ углубленія, словно для столбовъ. Но очень трудно, а подчасъ и прямо невозможно, при систематическомъ обходѣ пещеръ Тепе-Кермена, вынести то же впечатлѣніе отъ значительнаго большинства ихъ. И, кажется, мы подойдемъ всего ближе къ дѣйствительности, если предположимъ, что три разныхъ типа этихъ пещеръ появились въ разное время, причемъ лучныя пещеры и большая часть пещеръ по низу скалы едва ли когда имѣли цѣлью быть жильемъ человѣка, а если и дѣлались по временамъ имъ, то развѣ лишь въ силу какой нибудь крайней необходимости¹⁾. Главное затрудненіе въ этомъ вопросѣ въ томъ, что теперь невозможно составить себѣ опредѣленнаго представленія о назначеніи тѣхъ „кроватей“, какъ ихъ называютъ Дюбуа и Карауловъ, которыя мы называли яслями (такъ какъ часть ихъ, можетъ быть, впоследствии, несомнѣнно была превращена въ ясли: это видно и по ихъ глубинѣ и по тѣмъ отверстіямъ для привязи скота, которыя сдѣланы въ переднихъ стѣнкахъ нѣкоторыхъ изъ нихъ (рис. 10 и 11), и по каменнымъ кольцамъ, выдѣланнымъ кое-гдѣ на этихъ стѣнкахъ. Эти кольца татары называютъ коно-

¹⁾ Одинъ историкъ караимовъ говоритъ, что при непрерывныхъ нашествіяхъ на Крымъ, „край непрерывно обгагрался кровью, жители погибали, и жилища ихъ разорялись до дна. Караимы чуть ли не больше всѣхъ претерпѣвали отъ этого. Часто приходилось имъ бросать свои пеленки и имущество, бѣжать въ лѣса и пещеры, спасая лишь одну жизнь свою; нерѣдко служили имъ пріютами пещеры Черкесъ-Кермена, Инкермана и другихъ гористыхъ мѣстностей. И. Сигани. Исторія возникновенія и развитія караимизма. Симферополь. 1888, стр. 63.

вязями и теперь такъ и пользуются ими, напр., на Мангупѣ и Эски-Керменѣ. Болѣе высокія изъ этихъ приспособленій, названныя нами выступами, скорѣе всего вызываютъ мысль о могильномъ ложѣ, и это обстоятельство заставляетъ до известной степени считаться съ гипотезою Тунманна, каково бы ни было происхожденіе ея. При современномъ состояніи пещеръ невозможно судить о степени состоятельности этой гипотезы, и, во всякомъ случаѣ, происхожденіе всѣхъ пещеръ Тепе-Кермена не можетъ быть объяснено ею. Тѣмъ не менѣе, вѣрно то, что прежде въ нихъ встрѣчалось такъ много человѣческихъ костей, что даже такой сторонникъ гипотезы троглодитовъ, какъ Е. Марковъ, авторъ „Очерковъ Крыма“, склонялся къ тому мнѣнію, что эти крипты—древнее кладбище какой-то неизвѣстной христіанской народности. И эта неопредѣленность лишній разъ подчеркиваетъ необходимость большой осмотрительности въ толкованіи тѣхъ слѣдовъ человѣка, которые оставлены имъ на Тепе-Керменѣ. Наличие ихъ, какъ бы они ни были скудны, несомнѣнна, но значеніе нѣкоторыхъ изъ нихъ совершенно не выяснено. Поэтому дальнѣйшее ознакомленіе съ Тепе-Керменомъ требуетъ раскопокъ, разысканія надписей и попытокъ провѣрить глухіе слухи о существованіи въ немъ внутреннихъ пещеръ.

Пока эти изслѣдованія не выполнены, будетъ благоразумнѣе воздержаться отъ догадокъ о прошломъ Тепе-Кермена. То, что можно пока утверждать на счетъ его вполне опредѣленно, касается настоящаго и сводится къ слѣдующему:

Наружныхъ пещеръ на Тепе-Керменѣ не только не тысячи, но даже нѣтъ и 300.

И число и внутреннее содержаніе ихъ не допускаютъ взгляда на собраніе ихъ, какъ на „пещерный городъ“, хотя нѣкоторыя изъ нихъ и могли быть иногда обитаемы.

При нашихъ нынѣшнихъ свѣдѣніяхъ объ этихъ пещерахъ ни одна изъ предложенныхъ до сихъ поръ гипотезъ не объясняетъ удовлетворительно происхожденіе всей массы ихъ.

БИБЛІОГРАФІЯ.

- Вторая* учебная экскурсія Симферопольской гимназіи. Подъ ред. А. Н. Попова. Симферополь. 1888.
(Краткое описаніе Тепе-Кермена. Планы двухъ церквей).
- Dubois de Montpéroux, F.* Voyage autour du Caucase, chez les tcherkesses et les abkhases, en Colchide, en Géorgie, en Arménie et en Crimée. Vol. VI. Paris. 1843.
(Общее описаніе Тепе-Кермена. Кроки нѣсколькихъ пещеръ. Планъ церкви съ баптистеріемъ. Гипотеза троглодитовъ).
- Карауловъ, Г.* Крымскіе пещерные города и крипты. Одесса. 1871.
(Описаніе Тепе-Кермена. Гипотеза троглодитовъ-киммерійцевъ).
- Кейтенъ, П.* О древностяхъ южнаго берега Крыма и горъ Таврическихъ. Спб. 1887.
(Планъ церкви съ баптистеріемъ).
- Кондараки, В.* Универсальное описаніе Крыма. Ч. I. Спб. 1875.
(Татарскія легенды о Тепе-Керменѣ. Извѣстіе о караимахъ на немъ).
- Струковъ, Д.* О доисторическихъ памятникахъ Тавриды. М. 1879.
(Общее описаніе „пещерныхъ городовъ“ Крыма).
- * * Древніе памятники христіанства въ Тавридѣ. М. 1876.
(Планъ церкви съ баптистеріемъ).
- Thouinmann, M.* Description de la Crimée. Traduite de la Allemand. Strasbourg. 1786.
(Краткія свѣдѣнія о географическомъ положеніи Тепе-Кермена).