

202

2801



R P B I N M

С. ЧЕХОВ и И. ФЕДЕНКО

Я $\frac{203}{2801}$

К Р Ы М

СПРАВОЧНИК - ПУТЕВОДИТЕЛЬ

ВТОРОЕ ИЗДАНИЕ

ОГИЗ. „ФИЗКУЛЬТУРА И ТУРИЗМ“

МОСКВА

1935

ОГЛАВЛЕНИЕ

| | |
|--|--------|
| Общий обзор | стр. 3 |
| Пути в Крым | 20 |
| Лечебные средства Крыма | 28 |
| Маршрутные описания | 31 |
| а) От Евпатории до Керчи | 31 |
| б) От Джанкоя до Севастополя | 78 |
| Справочный отдел | 84 |
| Маршруты | 84 |



35 - 32824

Редактор А. Г. Костюк

Изд. „Физкультура и Туризм“

Упол. Главлита В 21761 Зак. 16508 Тираж 5 000 экз.

Сдано в набор 26/1—35 г. Подп. к печати 14/IV—35

Размер бум. 62×88 ¹/₃₂ д. л. 4 п. л. 53760 зн. в п.

1-я тип. Трансжелдориздата, Москва, Б. Переяславская, 4



Симеиз. Санаторий им. Семашко



КРЫМ

Общий обзор

Крым с его лучшей частью всесоюзной пролетарской здравницей, Южным берегом, является одним из прекраснейших районов СССР.

Курорты, море, солнце, богатая растительность, виноградники, фруктовые сады, санатории и дома отдыха привлекают сюда почти в течение целого года сотни тысяч трудящихся. Здесь они получают здоровую заправку на весь трудовой год.

У туристов, советских и иностранных, крымские маршруты неизменно пользуются исключительной любовью и популярностью. Ежегодно тысячи туристов приезжают не только из столиц, крупных городов и промышлен-

ных центров, но и из самых отдаленнейших уголков Союза приезжают в Крым, который для них является мечтой долгих месяцев. Многие из них здесь впервые видят море, роскошную растительность, виноградники и южное яркое, живительное солнце.

Крымские горы значительно ниже кавказских; наивысшая точка крымских гор—Роман Кош 1543 м (высота Эльбруса 5633 м), благодаря чему они представляют прекрасное место тренировки и начального обучения горному туризму.

Прошлое Крыма, оставившее следы в многочисленных памятниках, развалинах, бывших имениях, усадьбах, местах упорной борьбы рабочего класса за советскую власть, за Октябрь, богато историческими событиями.

Октябрьская революция превратила Крым—излюбленное место царей, придворной знати и крупной буржуазии—в «фабрику здоровья» трудящихся Союза. За последние годы здесь широко развито курортное строительство. Крым индустриализируется, сельское хозяйство реконструируется на социалистических началах (совхозы, колхозы). Большие достижения в борьбе за культуру и новый быт увидит здесь турист с первых дней своего пребывания.

* * *

Крымский полуостров, по форме неправильный четырехугольник, со всех сторон окружен морем и лишь одним углом примыкает к материку. С востока от общей массы полуострова выделяется Керченский полуостров. С материком Крым соединяется Перекопским перешейком шириной 5—7½ км; с западной и южной сторон Крым омывается Черным морем, с восточной — Керченским проливом и Азовским морем, образующим между берегом Крыма и

длинной Арабатской стрелкой (косой) мелководный залив—Гнилое море (Сиваш).

Общая площадь полуострова 25,9 тыс. кв. км:

На территории полуострова расположена Крымская АССР, образованная в 1921 г. из части Таврической губернии; она входит в состав РСФСР.

В состав Крымской АССР в настоящее время входит 16 районов, 441 сельсовет, 12 городов, в том числе самостоятельных в административно-хозяйственном отношении—4. Административный центр республики—город Симферополь.

Количество населения Крымской АССР превышает—850 тыс. человек.

Наиболее крупные города—Симферополь, Севастополь, Керчь (описание см. ниже).

Национальный состав населения весьма пестрый. 70 национальностей, говорящих на 70 различных языках, живут на территории Крымской АССР. Наиболее многочисленной группой являются русские, далее идут татары, украинцы, евреи, немцы, болгары и др.

По характеру поверхности Крым разделяется на две части: северную—низменную и южную—горную, с узкой береговой полосой—Южным берегом.

Низменная часть представляет равнину, несколько возвышающуюся на западе.

Крымские горы расположены от Симферополя. Они образуют три параллельных гряды, идущие с юго-запада на северо-восток, отделенные друг от друга долинами. Северная гряда имеет высоту от 150 до 300 м, средняя—до 500 м и южная (главная), самая высокая и длинная, поднимается до 1 600 м. Эта горная гряда образована породами юрской системы. Высшая точка ее—Роман-Кош — 1 543 м.

Третья горная гряда начинается близ Балаклавы. С идущего теплохода видны высокие скалы, отвесно

спускающиеся к морю, порой достигающие высоты 800 м. От Байдарских ворот горы постепенно понижаются и отступают от моря километра на два. Далее расстояние это увеличивается, достигая у Алушки 4 км, у Ялты и Гурзуфа 6 км, у Алушты $8\frac{1}{2}$ км, затем оно вновь уменьшается до 2—3 км. К востоку от Алушты горы понижаются и оканчиваются около Феодосии. Эта узкая прибрежная полоса между горами и морем, по климату и растительности резко отличающаяся от остальной части Крыма, называется Южным берегом. Высоты гор, окружающие Южный берег, в среднем достигают 1 км, к востоку от Феодосии идет низменная степь.

Отсутствие резко выделяющихся горных вершин (отдельных пик)—особенность крымских гор. Почти на всем своем протяжении главная гряда заканчивается плоскогорьем, разделенным на несколько участков близко сходящимися истоками речек северных и южных склонов. Плоскогорье носит общее название яйлы. По участкам яйла разделяется на Ай-петринскую—над Алушкой и Ялтой, Никитскую—над Никитским садом и Ай-Данилем, Бабуган-Яйлу над Кучук-Ламбатом и Биюк-Ламбатом, Чатыр-дагскую—над Алуштой и Квраби-Яйлу—над Туаком. Яйла—слово татарское, по-русски означает пастбище, плоская возвышенность.

Тектоническая деятельность в Крыму еще не закончилась. Она выражается в частых подземных толчках большей или меньшей силы, иногда доходивших до степени землетрясения. Землетрясение 1927 г. происходившее 11—12 сентября, вызвало большие разрушения. Правительственная помощь дала возможность произвести крупные восстановительные работы, отремонтировать разрушенные и пострадавшие здания и привести их в антисейсмическое состояние.

Береговая линия Крыма извилиста, но удобных гаваней здесь немного. Исключением в этом смысле является Севастопольская бухта, по размерам и удобствам являющаяся одной из лучших гаваней в Европе. Различие между северной и южной частью Крыма в устройстве поверхности влечет различие и в орошении.

Низменная степная часть почти лишена не только рек, но даже ручейков.

С северного склона крымских гор стекает ряд незначительных рек, отличающихся маловодностью и непостоянством режима. Главная из них—Салгир, начинаясь сильным ключом, бьющим из-под скал, даже весной не доходит до Азовского моря, а летом во время жары почти совсем пересыхает. Впадающие в нее притоки незначительны. Некоторые из них летом даже не доходят до Салгира, совсем пересыхая или обращаясь в нижнем течении в незначительные болотца, поросшие травой.

На западном берегу в Черное море впадают четыре речки: Черная, Бельбек, Кача и Альма. Беря свое начало в главной (южной) гряде, они текут в северо-западном направлении. Речка Черная, впадающая в Севастопольскую бухту, протекает по долине между главной и средней грядами, Бельбек перерезает среднюю гряду, а Кача и Альма перерезают и среднюю и северную гряды.

На Южном берегу много речек и потоков, но они естественно коротки. Некоторые из них начинаются водопадами (Учан-Су).

Из озер Крыма наиболее крупные Сакское и Майнакское в районе Евпатории.

Центральная часть степного Крыма покрыта черноземом. Южный берег имеет известковую и глинистую почву.

В климатическом отношении Крым можно разделить на три пояса: степной, горный и южно-бережный.

В степном, северном поясе зима снежная, ветреная, холодная, весна короткая, лето сухое, жаркое, осень ветреная.

Горная область пересекается рядом долин и имеет различный климат в зависимости от конфигурации горной цепи. Здесь хорошие осень и весна, зима богата оттепелями и морозами, с сильным ветром, частыми пронизывающими морозы, особенно на возвышенностях ялы. Лето мягкое, ровное, напоминает лето средней полосы РСФСР. Жаркие июльские и августовские дни умеряются здесь горным свежим бризом. Все это в связи с наличием сосновых лесов делает высоты Крыма великолепным местом для организации горных санаториев.

Южный берег в климатическом отношении одно из лучших мест Союза. Защищенный с севера горами, полностью открытый к югу, он имеет жаркое лето, умеряемое юго-западными воздушными течениями с моря, мягкую зиму, теплую ясную осень.

Полгода, с мая по октябрь включительно, здесь теплый сезон, вторая половина года более холодная с среднемесячной температурой ниже средней годовой. Эта холодная половина напоминает осень средней полосы Союза (например, московский сентябрь). В декабре—январе случаются дни почти летние.

Лучшее время на Южном берегу—ранняя весна и конец лета и осень, когда море излучает полученную летом теплоту и поддерживает мягкий климат.

Растительность Крыма, особенно на Южном берегу, отличается разнообразием и богатством.

Флора крымских степей, не отличаясь большим

разнообразием, представляет известный интерес для туриста-ботаника.

Растительность горной части Крыма богаче и разнообразнее. Здесь начинаются лучшие крымские сады, расположенные по течению рек Альмы, Бельбека, Качи, Салгира и др. Обильна лесная растительность—дуб, бук, обыкновенная и крымская сосна, крымский орех, липа, клен, дикие груши, яблони и другие породы. Здесь же кустарники — кизил, барбарис и др.

Буковые леса доходят местами до яйлы, представляющей лишенное лесов, почти голое пространство. Травянистая растительность яйлы разнообразна. Альпийские луга—прекрасное место для пастбищ.

На Южном берегу произрастают разнообразные виды средиземноморской растительности Южной Европы, Северной Африки и островов Атлантического океана. Агавы, кактусы, камелии, магнолии, олеандры, масличные, лимонные, лавровишневые деревья, гранаты, японская мушмула, мимозы—все это можно найти в парках и декоративных садах Южного берега.

Растительная жизнь здесь не прекращается в течение всего года. Не говоря о вечно зеленых растениях, многие обыкновенные, теряющие листья, живут и зимой. В январе появляются подснежники, в феврале начинают цвести миндаль, фиалки, ранней весной цветет кизил, лесной орех, немного позднее абрикосы, персики, вишни, черешни. В мае расцветают розы, все свежо, луга пестреют цветами. Это лучшая пора для экскурсий.

В июне цветет виноград, созревают черешня, вишни, позднее начинают созревать и другие фрукты. В августе появляется виноград.

Число всех видов семенных растений Крыма превышает 1 800, число семейств крымской флоры свыше 110.

Дореволюционный Крым был экономически и культурно отсталым. Коренная народность — татары и многочисленные национальные меньшинства были по-рабощены и чувствовали на себе тяжелый гнет русского самодержавия. Промышленности в Крыму почти не существовало. Имелись лишь мелкие кустарные предприятия. В руках помещиков находился 71% лучших земель полуострова. Подавляющее большинство трудового населения ютилось на бесплодных землях. Природные блага Крыма и его лечебные свойства также являлись достоянием избранных. Южный берег — естественная здравница — был местом отдыха и развлечения буржуазии.

Местное население пребывало в невежестве и нищете. Национальная же буржуазия, на словах стремившаяся к освобождению Крыма, на деле являлась верной прислужницей царизма. Классовая вражда и национальная рознь раздирали Крым.

Гражданская война, войска оккупантов совершенно уничтожили промышленность Крыма.

В настоящее время Крымская АССР, стала крупным индустриально-аграрным районом Союза.

Здесь мощный Керченский металлургический завод, дающий стране железо, чугун. Завод работает на местной руде.

В Севастополе мощный морской завод всесоюзного значения. В Саках химический завод с единственным в СССР производством брома, бромистых солей и хлористого магния. За время советской власти в Керчи и Феодосии построены новые консервные заводы, в Симферополе завод консервного машиностроения, освобождающий нас от импортного оборудования. На Керченском полуострове строится Камыш-Бурунский железнорудный комбинат на базе богатейшего Керченского железорудного месторождения. Сооружена

железнодорожная линия к будущим рудникам, построена временная электростанция и начаты работы по возведению зданий обогатительных фабрик, а также по строительству порта. Заканчивается постройкой на перекопских озерах завод брома.

Созданы несуществовавшие ранее кожевенная и швейная промышленность. В Евпатории построена трикотажная фабрика с кадром рабочих из евреев-переселенцев. Выстроена текстильно-трикотажная фабрика в Бахчисарае.

Пищевая промышленность является крупнейшей отраслью в Крыму. Ее продукция значительно превысила 70 млн. руб. Наиболее крупными предприятиями пищевой промышленности являются консервные заводы, как переоборудованные старые, так и вновь построенные.

Значительно вырос промышленный пролетариат, который насчитывает в своих рядах около 50 тысяч человек. Рост татарского пролетариата в промышлен-



Ялта. Общий вид

ности равен 366% по отношению к 1928 г. 14 лет назад татарского пролетариата почти совершенно не было.

В течение первой пятилетки в промышленность Крыма вложено 123,2 млн. рублей. Валовая продукция ценовой промышленности выросла к концу пятилетки до 191,6 млн. рублей. Удельный вес промышленности в народном хозяйстве Крыма, составлявший до пятилетки 57%, возрос до 82%.

В области сельского хозяйства Крым быстро идет по пути развития социалистического сектора. Коллективизацией охвачено 88,5% бедняцко-средняцких хозяйств, объединенных в 1216 колхозов. Организованы 59 зерновых, животноводческих и спецкультурных совхозов, 27 МТС с общей мощностью тракторов 19 427 лош. сил. Площадь зерновых хозяйств достигла 868 тыс. га.

За первую пятилетку площадь садов увеличилась на 56,6%, виноградников на 30%, огородов на 63%.

Основными задачами второй пятилетки Крымской АССР является — использование месторождений Керченских железных руд, полное освоение металлургического завода им. Войкова, строительство Камыш-Бурунского Комбината, обеспечивающего снабжение аггломератом Мариупольской группы заводов и правильная постановка эксплуатации сложных Керченских руд.

Производство электроэнергии в Крыму увеличивается в 2½ раза, развивается судостроение в Севастополе.

Ж Т Э Ж Э Ж

Смягчает кожу крем „Жемчужина“

На базе соляных озер Крымского полуострова получает дальнейшее развитие химическая промышленность.

Развивается легкая и пищевая промышленность (швейная, рыбная, консервная и т. д.).

В области сельского хозяйства Крымская АССР развивается, как район высоко-развитого садоводства и виноградарства (горное побережье) и высокосортной пшеницы (на севере).

Принятое в плане большое курортное санаторное строительство увеличивает значение Крыма, как все-союзной здравницы, позволяет в наиболее широком масштабе использовать его исключительно благоприятные климатические условия.

Свыше 97% всех площадей спецкультур обобществлено.

Совнарком СССР принял ряд важных решений по вопросу о развитии садоводства и виноградарства в Крыму. Уделено большое внимание введению агротехники и механизации в садововиноградных хозяйствах Крыма.

Выделена из обобществленных садов и виноградников в индивидуальное пользование колхозников часть плодovиноградных насаждений (не свыше 20 — 25 фруктовых деревьев и 300 кустов виноградника на один колхозный двор). Для этой цели использованы в первую очередь обобществленные приусадебные и мелкие садовые и виноградные участки.

Организованы четыре спецкультурных МТС: Алуш-

Т Э Ж Э

Требуйте крем „Красная Москва“

тинская, Бахчисарайская, Судакская и Карасубазарская.

Колхозники Крыма становятся зажиточными, больше половины колхозников имеют по 7 кг на трудодень. Бескоровность среди колхозников ликвидирована. Значительные средства выделены на постройку силосных башен, электростанций, конюшен, коровников и пр.

Постановлением президиума Центрального исполнительного комитета СССР от 3 января 1934 г. Крымская АССР за выдающиеся успехи в деле проведения основных сельскохозяйственных работ (уборки урожая, засыпки семян, укрепления колхозов и совхозов и выполнения обязательств перед государством) награждена орденом Ленина.

В степной части Крыма сельское хозяйство носит зерновой характер. Известный сорт пшеницы «крымка» является экспортным хлебом.

Кроме превосходных сортов пшеницы здесь разводят сою, кенаф, кукурузу.

С 1930 г. на Крымских полях впервые появился хлопок. В настоящее время он завоевал себе в Крыму прочное место. Основные хлопководческие районы — Керченский, Феодосийский, Евпаторийский, Симферопольский. Степная часть Крыма всегда была заселена слабо. Здесь имелось много свободных полей, совершенно не обрабатываемых. С 1925 г. советская власть приступила к плановому переселению в Крым трудящихся евреев, образовав для них еврейский национальный район, Фрайдорфский, в 40 км от Евпатории. Созданы 88 еврейских переселенческих колхозов, 33 национальных еврейских сельсовета, 5 МТС. В настоящее время еврейские колхозники обрабатывают свыше 210 тыс. га.

В еврейском национальном районе созданы 82 школы первой ступени, 16—второй.

Кроме еврейского района созданы также национальные районы—татарский и немецкий.

В предгорных долинах Крыма и на Южном берегу развито виноградарство, табаководство и фруктовые сады. Лучшие нежнейшие сорта яблок, груш, абрикосов, разнообразные сорта винограда идут отсюда в города Союза и на консервные фабрики.

Леса Крыма занимают площадь в 225 тыс. га. Они расположены преимущественно на главной горной гряде и частично эксплуатируются как топливо. Из лесных пород преобладают дуб, граб, бук. В районе бывш. Козьмодемьянского монастыря расположен лесной заповедник—охрана буковых деревьев и населяющих животных—оленья и др.

Рыба, рыбное хозяйство в условиях советского Крыма занимают не последнее место.

С организацией колхозов и госпромыслов улов рыбы значительно вырос. Кроме сельди (известный сорт—керченская сельдь) ловятся кефаль, скумбрия, бычки, красная рыба и др.

Соляные промыслы сосредоточены главным образом в районе Евпатории (Саки, Майнаки и Сивашах). На базе соляной промышленности создана химическая (бромистое железо).

Керченский полуостров богат железной рудой (Камыш-Бурунский рудник). Здесь же ряд сопок, выбрасывающих нефть (Борзовка, Чонгелет, Джаутепе).

Промышленность стройматериалов (кирпич, цемент, алебастр и пр.) значительно развернулась. Намечается увеличение капиталовложений, что даст возможность освоить производства стекольное, гончарное, мыловаренное, бондарное и др.

Северная степная часть Крыма страдает от недо-

статка влаги, что особенно ощутимо в годы засухи. Разрабатываемый проект Большого Днепра предусматривает орошение северного Крыма водами Днепра через магистральный канал, начинающийся от Каховки (пристань на Днепре в районе Запорожье — Херсон). Степи северного Крыма тогда превратятся в цветущий сад, где появятся и фруктовые сады и сорта мягкой пшеницы.

Кроме вод Днепра на службу социалистического Крыма будет призван ветер. Проектируются ветросиловые установки. Они будут поставлены на вершинах яйлы, в районах, где дуют ветры значительной силы. В Балаклаве уже работает ветросиловая электроустановка ЦАГИ.

Мощная ветро-электростанция будет на Ай-Петринской Яйле — мощность генераторов станции намечена в 10 тыс. киловатт. Строительство станции начнется летом 1935 г.

Реконструкция Крыма немыслима без коренной перестройки городов, связи транспорта. В этих целях Крымская экспедиция Гипрогора¹ подробно обследовала Южный берег Крыма, составила и уточнила генеральный проект его реконструкции. Создается электрофицированная железная дорога из Симферополя в Симеиз, реконструируется существующая автодорога, будет построена новая, которая пойдет на высоте 300—400 м над уровнем моря. Центральная часть Крыма будет связана с отдаленнейшими районами.

Я Т Э Ж Э Я

Лучшая пудра „Маска“

¹ Гипрогор — государственный институт проектировки городов

Проектируется установление связи посредством аэропланов, гидропланов.

Проектируются новые пешеходные и велосипедные тропинки. На протяжении всего Южного берега пройдет пешеходная аллея. Эта озелененная дорога будет окаймляться примыкающими к ней садами и парками.

В районы горного Крыма пойдут фуникулеры и подвесные канатные дороги. На различных высотах будут организованы туристские базы, спортивные площадки, гостиницы и пр.

По линии морского сообщения проектируется значительное увеличение пригородных и местных рейсов катеров («морских трамваев»), увеличивается количество остановок, пристаней и т. д.

В настоящее время особая бригада Гипрогора уже закончила проект планировки Крыма.

Проект утвержден советом Гипрогора и поступил на рассмотрение советских и партийных организаций Крыма.

По этому проекту южное побережье Крыма разбивается на две зоны.

В первой зоне—от мыса Айя до Ай-Тодора и от Никитского сада до Алушты—расположатся дома отдыха и санатории для отдыхающих. Вторая зона—ялтинский амфитеатр—будет занят туберкулезными санаториями.

Ялта станет научным центром Крыма. Здесь будут открыты медицинский вуз и туберкулезный институт.

Неиспользованная до сих пор средняя горная полоса от Симийского перевала до горы Авинды на восто-

Ж Т Э Ж Э Ж

Требуйте пудру „Красная Москва“

ке, от 350 до 500 м над уровнем моря, покрывается цепью горных противотуберкулезных станций.

Для детей будут созданы два курорта—в Лименской долине на 1 500 коек и в Артеке на 1 300 коек. В этих курортах будет сосредоточено лечение детского легочного, костного туберкулеза. и рахита.

Проект предусматривает увеличение на южном побережье лечебных коек до 50 тысяч.

От Симферополя через Алушту до Симеиза пройдет электрическая железная дорога.

От Байдарских ворот до Лименской долины и далее по среднегорной полосе до Пиндикьюля и Алушты пройдет специальная дорога для сверхскоростного автомобильного движения.

Проектируется аэролиния Москва—плоскогорье Яйла, на котором оборудуется посадочная площадка, связанная с Ялтой фуникулером.

Намечена прокладка второй колеи до Симферополя и расширение ветки Джанкой—Керчь.

Крым, бывшая царская полуколония, мощно развивается в настоящее время свою культуру, национальную по форме, социалистическую по содержанию.

С 1930 г. в Крыму введено всеобщее начальное обучение. Советский Крым стал страной сплошной грамотности, здесь полностью ликвидирована неграмотность среди взрослого населения.

В течение первой пятилетки открыты 4 вуза, 32 техникума, 8 рабфаков. В настоящее время в школах Крыма учится свыше 100 тыс. детей, из них татар около 30 тыс. Число учащихся высших и средних учебных заведений достигает 11 000 чел.

Созданы национальный татарский театр, национальная литература, газеты (в настоящее время выходят 52 областных, районных и сельских газеты), национальное издательство.



Ливадия. Беседка

Значительно улучшено медицинское обслуживание трудящихся (свыше 3 700 больничных коек).

Значение курорта Крыма — этих своеобразных мастерских, фабрик здоровья — из года в год неуклонно растет.

В 1930 г. в Крыму имелось 40 тыс. курортных коек (до революции было только 1500 коек). В 1934 г. через курорты Крыма пропущено около 400 тыс. чел. (60% их составляли рабочие и колхозники).

Построены новые здравницы: «Долоссы», в горной полосе близ Ялты на 500 чел., грязелечебница в Майнаках на 500 чел., санатории в Саках на 200 коек и в Чокраке на 100 чел., лагерь для пионеров в Артеке на 300 чел. и детские санатории на 100 чел.

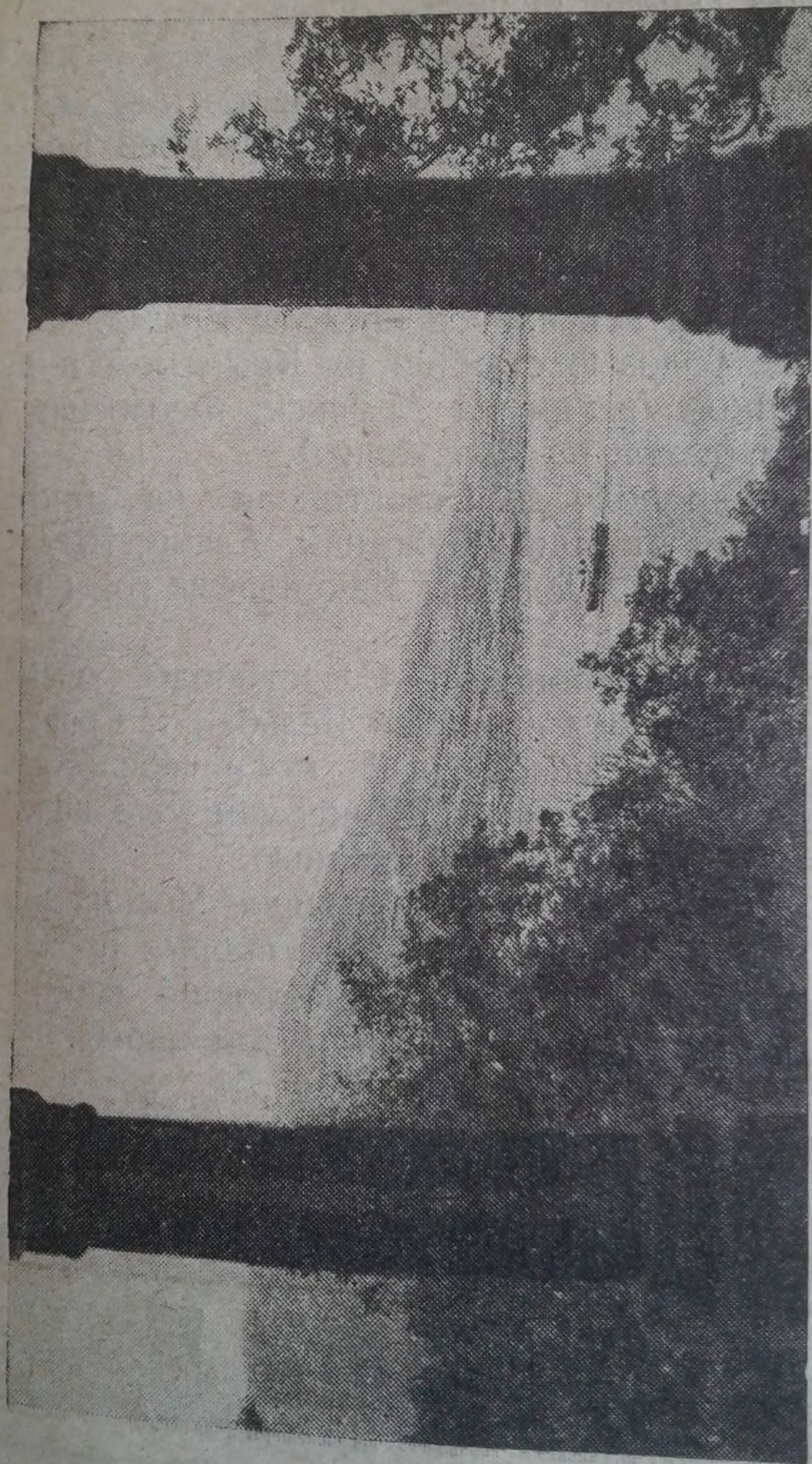
Кроме трех основных курортных трестов свыше 100 домов отдыха управляются различными ведомствами. В курортное хозяйство за последние годы вложено 7 850 тыс. рублей. При центральных санаториях и домах отдыха создана собственная продовольственная база (имеется 7 совхозов).

Значительно расширяется коммунальное и жилищное строительство. В 1934 г. на коммунальное строительство было израсходовано 7 250 тыс., на жилищное — 12,5 (в два раза больше израсходованного в 1933 г.).

ПУТИ В КРЫМ

Основной железнодорожной магистралью Южный жел. дор. Москва — Харьков — Севастополь (длина 1 548 км) Крым соединяется с Москвой, Ленинградом и другими крупными центрами Союза.

Из Джанкоя (1 382 км от Москвы) железнодорожная ветка идет на Феодосию (длина 118 км) и через Владиславовку на Керчь (длина 196 км).



Ливадия. Вид на море

Евпатория железно-дорожной веткой (длина 60 км) соединяется через ст. Сарабуз (1 445 км от Москвы) с основной линией Москва — Севастополь.

Железнодорожная магистраль Москва — Харьков — Севастополь идет не через Перекопский перешеек, а гораздо восточнее. За узловой станцией Ново-Александровка (ветка на Геничеськ на берегу Азовского моря) поезд идет по насыпи и длинному Чогарскому мосту. Здесь турист видит Гнилое море (Сиваш). От станции Таганаш поезд вступает в пределы Крыма.

Крупные узловые станции на Крымском полуострове — Джанкой (ветки на Армянск, Феодосию, Керчь) и Сарабуз (ветка на Евпаторию).

От Симферополя до Севастополя на протяжении 78 км восемь станций: Булганак, Альма, Шакул, Бахчисарай, Сюрень, Бельбек, Макензиевы горы и Инкерман.

Участок Симферополь — Севастополь очень интересен. Здесь между станцией Бельбек и Севастополем шесть тоннелей, живописный мост через Камышловскую балку. От станции Инкерман уже виден Севастополь с его знаменитой гаванью.

На летний сезон 1935 г. на линии Москва — Севастополь 6 пар поездов, кроме того скорые поезда Москва — Феодосия и Москва — Евпатория всего четыре пары скорых, один почтовый и три пары пассажирских.

От Москвы до Севастополя скорый идет около 36 час., почтовый — 47 час., пассажирский — от 38 (№ 41 — 42) до 49 час.

Ж Т Э Ж Э Ж

Лучший крем „Белая роза“

В поездах спальные вагоны прямого сообщения (быш. Международного о-ва), вагоны-рестораны, мягкие и жесткие вагоны с плацкартами для лежания.

Черноморское управление пассажирского флота содержит круглый год морское сообщение между портами Черного моря двумя пассажирскими линиями.

Первая линия — крымско-кавказская экспрессная Одесса — Батум имеет регулярные отходы теплоходов через день с заходом в порты Крыма — Евпаторию, Севастополь и Ялту, а в особо указанные дни и в Феодосию.

Эту линию обслуживают лучшие пассажирские теплоходы Черного моря: «Грузия», «Крым», «Аджаристан», «Абхазия», «Армения» и «Украина».

Каждый теплоход имеет по 54 спальных места (плацкартных) I кл., 190 — II кл. и 250 — III кл..

Светлые столовые, курительные, музыкальные и дамские салоны, радио, на палубе открытые буфеты, бары. Каюты двухместные и семейные. На теплоходах «Крым» и «Грузия» двухместные каюты люкс.

К услугам пассажиров парикмахерские, морские и пресные ванны и души. Суда снабжены постельным бельем, которое отпускается за особую плату. Для пассажиров I и II кл. белье обязательно (5 руб. за комплект белья).

Буфеты работают круглые сутки, полное суточное питание — завтрак, обед и ужин, порционные блюда. По особому заказу диетическое питание. Кухня под наблюдением врача.

Ж Т Э Ж Э Ж

Требуйте крем „Красная Москва“

Вторая крымско-кавказская линия с^{рочно-пасса-} жирская Одесса — Батум. Отход из Одессы 2 раза в неделю (в семидневку).

Продолжительность рейса Одесса — Батум и обрат-
но 13 дней. Эту линию обслуживают большие
пароходы дореволюционной постройки: «Ильич», «Иг. Сергеев», «Севастополь» и «Ново-
российск».

В пределах Крыма пароходы эти заходят в Ев-
паторию, Севастополь, Ялту, Судак, Феодосию и
Керчь.

Участок Севастополь — Ялта, кроме указанных
двух линий, обслуживается южнобережной линией с
ежедневными отвалами из конечных пунктов.

В районе Ялты Черноморское управление содержит
две пригородных линии, с отвалами каждой не менее
двух рейсов в день.

Первая ялтинская пригородная линия: Ялта — Ай-
тодор — Мисхор — Алушка, Симеиз и обратно.

Вторая: Ялта — Никитский сад — Гурзуф — Кучук-
Ламбат — Алушта и обратно.

Пригородные курортные линии обслуживаются су-
дами типа морских катеров («Зарница» и «Заря»)
Подробное расписание южнобережной и курортных
линий публикуется в Севастополе и Ялте.

Кроме указанных, Морфлот (Черноморское управ-
ление) содержит пассажирскую линию Ростов — Ялта
с отвалом 2 раза в неделю (семидневку) и с заходом
в следующие пункты Крыма: Керчь, Феодосию, Судак,
Алушту и Ялту.

Туристы и отдыхающие большей частью направл-
ются на южный берег Крыма по железной дороге до
Симферополя и Севастополя.

Автобусное сообщение по Крыму содержат «Союз-
транс» и «Крымский шофер».



Схематическая карта жел.-дор. путей Крыма

Автобусное сообщение из Симферополя:
до Ялты через Алушту (101 км), с остановками
Ангаре, Алуште, Биюк-Ламбате, Гурзуфе — около
5 часов,

до Ялты через Бахчисарай (144 км), с остановками
в Альме, Бахчисарае, Албате, Фоти-Сале, Коккозак
Ай-Петри — около 6½ часов,

до Феодосии (116 км), с остановками в Бештерене
Зуе, Бурульчи, Карасубазаре, Салах, Красном Кры
му — 5 часов.

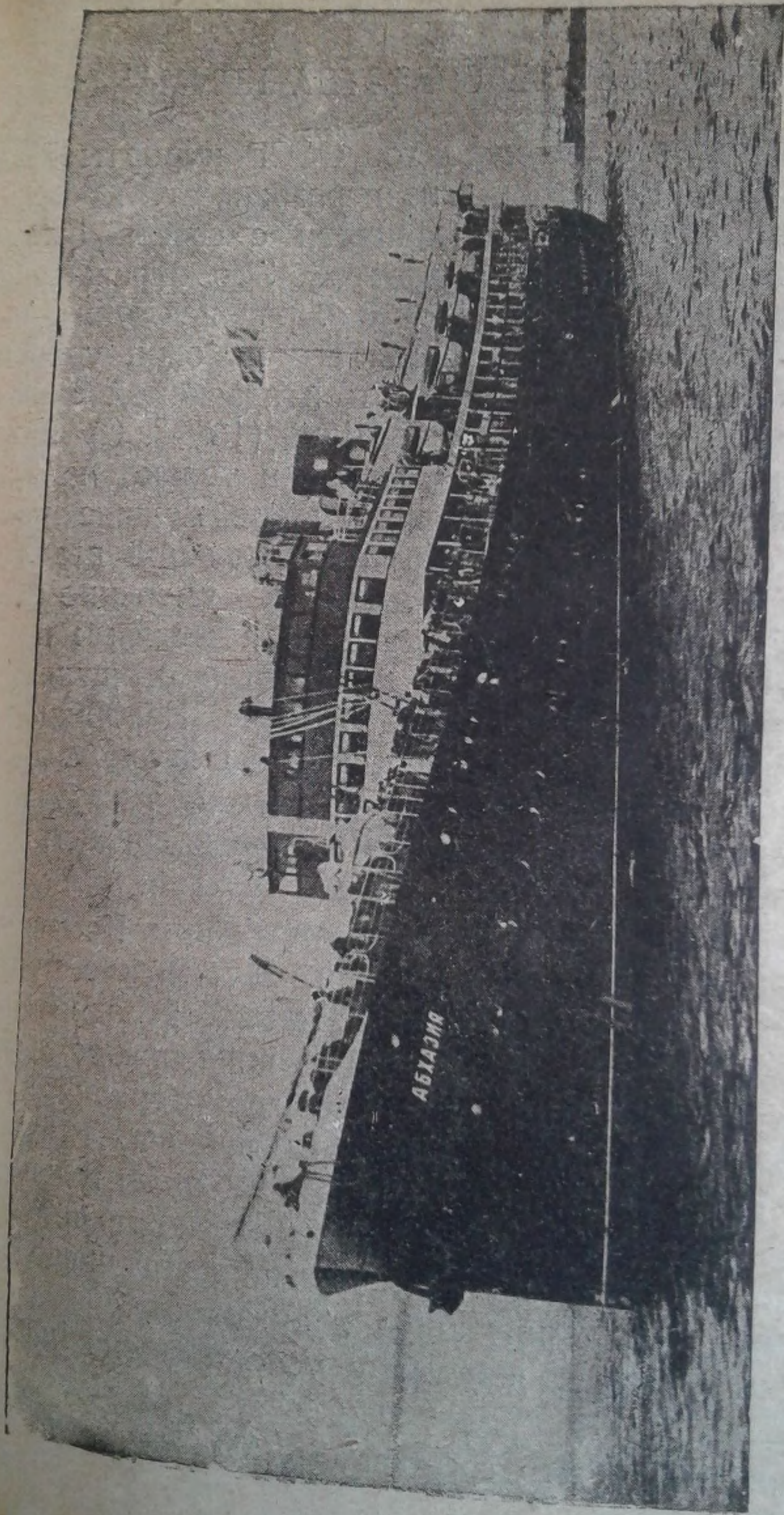
Автобусное сообщение из Севастополя до Ялты че
рез Байдарские ворота (89 км), с остановками в Бай
дарах, Кикенеизе, Алушке, Кореизе — около 4½ ча
сов.

В связи с пуском Днепрогэса и открытием сквозно
го водного пути по Днепру, поездку в Крым можно
начать через Киев (маршрут см. ниже, стр. 93).

Для желающих сочетать поездку по Волге и рекам
Волжского бассейна с отдыхом в Крыму интересен
смешанный маршрут (железная дорога, река, море) —
Москва — Горький — Сталинград — Новороссийск —
Ялта. Маршрут этот указан ниже (см. стр. 92). Его
можно начать с любого речного пункта Волжского
бассейна.

В Крыму сильно развито автомобильное сообщение.
Главные пункты отправления Симферополь, Севасто
поль, Ялта. Кроме названных выше линий автомо
бильное сообщение существует по маршрутам Евпа
тория — Саки (1 час езды), Феодосия — Коктебель —
Отузы — Судак (около 3 час. езды), Симферополь —
Армянск (151 км — 5½ час.), Евпатория — Ак-Мечеть
(87 км — около 4 часов).

В 1935 году Совнарком Крыма признал необходи
мым, начать строительство электрической жел. дор.
Симферополь — Симеиз,



Черноморский экспрес "Абхазия"

ЛЕЧЕБНЫЕ СРЕДСТВА КРЫМА¹

Среди приморских курортов СССР курорты Южного берега занимают одно из первых мест.

Южный берег Крыма защищен с севера отвесной стеной Яйлы до 1500 м высотой. Это отражается на его климате и делает Южный берег исключительным местом во всем Союзе, ставя его на один уровень с лучшими курортами Запада и итальянской Ривьеры. По средней годовой температуре ($13\frac{1}{2}^{\circ}$ С) Южный берег Крыма подходит к Венеции и только на 2° ниже Ниццы. Осадков в Крыму втрое меньше чем на южном склоне Кавказа. По относительной влажности Южный берег Крыма относится к умеренно-сухому климату — 68%. Количество дней с дождями в среднем — 70, максимум — 90, количество солнечных часов Ялты до 2600, Ниццы — 2700 ч. На Южном берегу Крыма наименьшее количество циклонов во всей Европе: в среднем 5 циклонов в год, тогда как на итальянской и французской Ривьере в среднем до 20 циклонов в год.

Лечебные средства на Южном берегу Крыма применяются следующие: 1) пляжи, 2) морские купанья, 3) морские ванны, 4) солнцелечение, 5) аэротерапия (горным и морским воздухом), 6) виноградное лечение, 7) физические методы лечения, диетотерапия и физкультура, как подсобные методы лечения. Терапевтическое действие морского климата значительно. Оно усиливает теплоотдачу организма, повышает обмен веществ, улучшает аппетит, увеличивает число красных шариков и гемоглобина в организме.

Морской климат действует успокаивающе на нерв

¹ Глава «Лечебные средства Крыма» составлена Эттигер А. А.

ную систему и, благодаря постоянным движениям, массирует кожу и закаляет организм.

Для медицинских целей используются морские путешествия, совершаемые на больших океанских пароходах, оборудованных по последнему слову техники и имеющих специальные медицинские приспособления (ванны, гимнастические залы, физиотерапия и т. д.).

Морские купания, тепловатые в Крыму, действуют на организм температурой, содержанием солей и механическим действием морских волн. Морская вода усиливает работу сердца, кровяное давление и повышает обмен веществ. Для удобства купания в море берег у линии прибоя должен быть песчаным или состоящим из мелкого гравия. Лучшие пляжи в Евпатории, далее в Феодосии, Судаче, Алуште, Гурзуфе, Симеизе. В Ялте дно каменистое и глубокое.

Наилучшее время для морских купаний — утренние часы (с 8 до 11 час.) после легкого завтрака. Не следует купаться до солнечной ванны, а после нее и последующей воздушной ванны. Входить в воду следует с сухой не потной кожей. Продолжительность морского купанья от 3—5 минут, в особых случаях до 10 минут. Купаться нужно обнаженным, в воду входить быстро, производить в ней движения, а после покраснения кожи и чувства тепла, быстро выйти из воды. После купания хорошо предпринять небольшую прогулку. При сильном прибое купание воспрещается. При малейшем недомогании купания прекращаются. Сезон морских купаний в Крыму с 15 мая по 15 октября.

Солнцелечением следует пользоваться умеренно и осторожно. Солнечная ванна никогда не делается натощак, а всегда после завтрака через $\frac{1}{2}$ — 1 час. После солнечной ванны рекомендуется отдых в течение

ние 1 — 2 часов. Солнцелечение, его дозировка, до-
жно производиться под контролем врачебного персо-
нала.

Виноградный сезон в Крыму с конца августа по
конец октября. Виноградолечение заключается в еже-
дневном употреблении в течение 3 — 6 недель опреде-
ленных количеств лечебных сортов винограда или све-
жевыжатого из него виноградного сока при соблюде-
нии установленного врачом режима и диеты. Основ-
ные правила виноградолечения:

1. Виноградолечение производится только по на-
значению и под руководством врача.
2. До лечения виноградом необходимо привести в
порядок зубы и запломбировать все пораженные.
3. Приступить к лечению следует через 3 — 4 дня
после прибытия на курорт, во время которых проде-
лываются необходимые анализы.
4. Виноград для лечебных целей должен быть све-
жий, и зрелые сорта винограда назначаются врачом.
5. При жевании винограда не глотать кожицу и
зерна.
6. Во время лечения виноградом строго наблюдать
за чистотой полости рта, и после каждой еды вино-
града чистить зубы и полоскать рот водой с содой.
7. Суточное количество винограда (ягоды или сока)
не должно превышать 2 кг. Доза эта распределяется
на 3 приема.
8. После приема винограда для лучшего усвоения
необходима легкая прогулка 30 — 45 минут.
9. Не следует купаться тотчас же после приема ви-
нограда.

В целях наилучшего использования курортов, изу-
чения курортных лечебных факторов советской
властью создан ряд научных институтов, которых

царская Россия не знала (институт им. Сеченова в Севастополе, климатологический институт в Ялте и др.).

МАРШРУТНЫЕ ОПИСАНИЯ

Описание Крыма, применительно к маршрутам, помещенным ниже, дается по двум линиям: в морском направлении Евпатория — Ялта — Керчь и железнодорожном — Джанкой — Симферополь — Севастополь.

От Евпатории до Керчи

Теплоход, направляясь из Одессы в крымско-кавказский рейс, через 11½ часов имеет первым портом в Крыму Евпаторию.

По пути до Евпатории внимание туриста привлечет Тарханкутский мыс, стяжавший при царизме печальную известность столкновением русского парохода «Владимир» с итальянским «Колумбией».

Евпатория Южными жел. дор. через Сарабуз соединяется с основной магистралью Севастополь — Харьков — Москва, морем с портами Черноморско-Азовского бассейна, автобусным сообщением с курортом Саки.

Город расположен на берегу небольшого открытого залива. Морские суда здесь останавливаются на рейде.

Евпатория — порт, значение которого главным образом обуславливается наличием соляных озер. Отсюда соль идет морем в отдаленные порты Европы и Азии (Ленинград, Мурманск, Дальний Восток).

До последнего времени Евпатория была центром района, который в настоящее время перенесен во Фрайдорф (еврейский национальный район в 40 км от Евпатории). В районе развито земледелие, главным образом засевают пшеницу и ячмень. Климат Евпатории морской, умеренно-влажный, мягкий. Благодаря своему замечательному пляжу Евпатория — один из лучших курортов для морских купаний и единственный детский курорт в Крыму.

В Евпатории имеется трамвайное сообщение по городу и к вокзалу, находящемуся в 2 км от города.

В городе для туриста интересны: музей о-ва по изучению Крыма, в старом городе караимская кенаса в восточном стиле, старинная ханская мечеть XVI века, напоминающая мечеть Айя-Софии в Константинополе, на Базарной ул. крепостные ворота XII века, развалины древней крепости.

На месте Евпатории в средние века стоял большой торговый город, позднее здесь было турецкое поселение. После присоединения Крыма русскими ему было дано существующее ныне название.

Евпатория в настоящее время делится на три части: старый город, новый город и курортный поселок.

В 3 км от старого города — Майнакское соляное озеро с грязелечебницей. Добыча и нагревание грязи механизированы. Между Майнаками и Евпаторией трамвайное сообщение.

Климат — теплый, морской, умеренно-влажный. Ясных безоблачных дней от 130 до 200 в год. Средняя летняя температура мало отличается от температуры

Ж Т Э Ж Э Ж

Смягчает кожу крем „Жемчужина“

Ялты. Среднее количество осадков — 372,2 мм. Средняя относительная влажность годовая — 78%. Летом преобладают юго-западные морские бризы, облегчающие возможность переносить жгучее солнце и высокую температуру воздуха.

Кроме мягкого, умеренно-влажного приморского климата Евпатория обладает другими лечебными средствами.

Пляж Евпатории состоит из мельчайших осколков раковин, обломки которых отшлифовываются, благодаря трению, и составляют мягкую бархатистую подстилку. Пляж получил название «золотого». Песок пляжа относится к бело-серым пескам, гигроскопичен, медленно высыхает, быстро согревается и быстро остывает.

Благодаря обилию солнечных дней в весенне-летнем периоде проводится без перерыва солнцелечение. Насыщенный солью морской воздух используется для аэротерапии (воздушного лечения). Грязь и рапа Майнакского озера используются для рапных ванн, грязевых натуральных ванн солнечного нагрева, купанья в лиманном озере. Лечебные средства Евпатории используются для лечения туберкулезных заболеваний костей, суставов, желез, заболеваний периферической нервной системы, детских болезней органов движения, женских болезней.

Лечебные учреждения: Центральная курортная поликлиника оборудована диагностическими установками, рентгеном, лабораторией, антропометрическим кабинетом и всеми лечебными установками

Ж Т Э Ж Э Ж

Требуйте крем „Красная Москва“

для приема грязевых, рапных, морских, углекислых ванн, душей, механотерапии массажа.

Медицинский пляж имеет теневые навесы, соломенные кабины, ванны, души. Организован специальный детский пляж с приспособлениями для песочных ванн. На детском пляже проводится лечение солнечными, воздушными ваннами и морскими купаньями. Все процедуры принимаются детьми под наблюдением медицинского персонала. Детские санатории открыты круглый год. В Евпатории ряд санаторий ВОК'а (Все-росийского курортного объединения), детские санатории, пансионажи.

Для грязевого лечения сезон с мая по октябрь.

В 20 км от Евпатории грязелечебный курорт С а к и на берегу Сакского озера. Сакская грязелечебница находится в 4 $\frac{1}{2}$ км от моря.

Озеро отделяется от моря узкой полосой (пересыпью) шириной до 1 км.

Более ста лет назад (в 1829 г.) началось лечение сакскими грязями. Грязи Сакского озера отличаются большой радиоактивностью. Лечение здесь проводится в виде грязевых, рапных ванн, морских ванн и купания в озере. Сезон с 16 мая по 15 октября.

В Саках парк, междугородный телефон (с Евпаторией, Симферополем и другими городами Крыма), автобусное сообщение, спортивные площадки, библиотека, химический завод (единственное в Союзе производство брома, бромистых солей, хлористого магния).

После Евпатории через 3 $\frac{1}{2}$ часа теплоход экспрессной линии (пассажирской линии через 5 часов) входит в севастопольскую бухту.

С е в а с т о п о л ь Южными жел. дор. соединяется с Симферополем, Харьковом, Москвой (1 541 км), Ленинградом. Регулярными рейсами судов Черноморского управления Морфлота он связан с портами Чер-

номорско-Азовского бассейна, автобусным сообщением через Байдары — с Алушкой (72 км) и Ялтой (89 км).

Севастополь расположен на юго-западном побережье Крыма. Это второй по количеству жителей город Крыма.

Севастопольская бухта одна из лучших в Европе, по глубине доступна для судов различных осадок.

Ежегодный грузооборот Севастополя как коммерческого порта превышает 175 млн. т.

Для большинства туристов, едущих на Южный берег, Севастополь является начальным отправным пунктом. Здесь же пересадка с жел. дор. на теплоходы Морфлота и обратно. От вокзала до пристани Морфлота трамваем вокзальной линии с пересадкой на круговую (на ул. Ленина). Станция Союзтранса (отправление автобусов в направлении Байдары — Алушка — Ялта) у вокзала.

В городе несколько линий трамваев (вокзальная, круговая, артиллерийская и др.). Городская станция жел. дор. на ул. Фрунзе (в 5—10 мин. от порта), на этой же улице гостиницы, ряд магазинов.

Севастополь — курортный распределитель больных и отдыхающих, которые встречаются представителями соответствующих организаций на вокзале. ОПТЭ здесь имеет свою базу.

Климат мягкий, умеренной влажности. Морские купания здесь с 16 мая по 15 октября.

В Севастополе клинический институт физических методов лечения им. Сеченова имеющий всесоюзное значение, ряд домов отдыха, санаториев.

Севастопольский институт имеет отделения:

1) бальнеологическое с пресными, морскими, солеными, углекислыми и кислородными ваннами,

2) грязелечебное, где отпускаются грязевые процедуры в комбинации с термоэлектрическими процедурами. Грязь доставляется из Сакского озера,

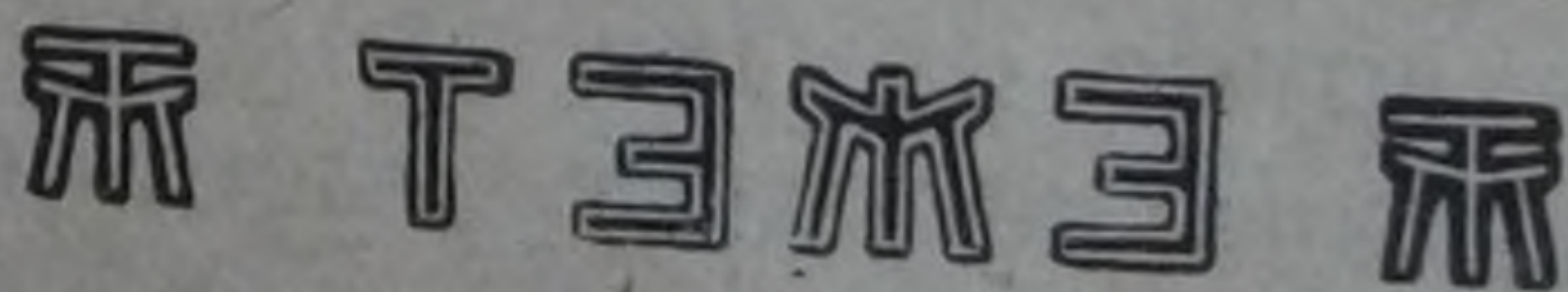
- 3) гидротерапевтическое,
- 4) электротерапевтическое,
- 5) фототермотерапевтическое,
- 6) радиоэманаторий,
- 7) солнечные и воздушные ванны,
- 8) ингаляторий,
- 9) механотерапевтическое,
- 10) ручного массажа,
- 11) рентгеновский кабинет,
- 12) химико-бактериологическую и микроскопическую лабораторию. Кроме того при нем имеются научная лаборатория и музей.

При институте постоянный санаторий на 250 коек.

В Севастополе находится морской завод, крупнейшее судостроительное предприятие Союза.

В городе ряд памятников революции — казармы бывш. Брестского полка, Морзавод, мастросские флигеля, бывшие очагом вооруженного восстания 1905 г., памятник Ленину (против пристани Морфлота), пристань III Интернационала;

Для туриста в Севастополе интересны — биологическая станция Академии наук с аквариумом и музеем; Приморский бульвар (около пристани); Малахов курган (Карабельная сторона); музей обороны Севастополя (ул. Ленина, 9); дом-музей им. Льва Толстого (ул. Ленина, 49); Исторический бульвар с зданием панорамы обороны Севастополя. Колоссальной картиной



Лучший крем „Белая роза“

исключительного интереса художник Рубо изображает штурмы Севастополя англо-французами 6 июня 1855 г.

От пристани к историческому бульвару можно проехать трамваем круговой линии 15 — 20 минут в один конец.

На Приморском бульваре проектируется постройка памятника павшим в борьбе за освобождение Крыма от белобандитов.

Наркомобороны тов. Ворошилов во время посещения Севастополя в 1933 г. по пути в Турцию выразил пожелание о создании панорамы, изображающей Перекопский бой, решивший участь белых армий в Крыму.

Перекопская панорама отразит взятие Турецкого вала, переход через Сиваш, бои на Литовском полуострове. Составной частью ее явится диарама «Чонгар».

Для работы над панорамой в Москве строится специальная мастерская, в которой к октябрьским торжествам 1936 г. откроется для общественного просмотра законченная перекопская панорама. К маю 1937 г. панорама будет перевезена на место перекопских боев и установлена в специально выстроенном здании.

В отдельных залах этого здания будет постоянная выставка не вошедших в панораму 50—60 батальных картин, отражающих перекопские бои. Здесь же организуется исторический музей, в котором будет установлена галерея портретов командиров и бойцов Перекопа.

Ж Т Э Ж Э Ж

Лучшая пудра „Маска“

Одновременно будут восстановлены отдельные наиболее знаменательные места перекопских боев. Около Чонгарского моста, на братской могиле героев, устанавливается памятник-музей, который будет освещаться в ночное время специально выстроенным маяком.

Местность, занимаемая Севастополем, как и все крымское побережье, имеет свою древнюю историю. На месте Севастополя во время владычества татар была деревня Ахтиар. В 1784 г. был основан Севастополь. В 1808 г. здесь был учрежден коммерческий порт.

Война 1854—1855 гг. почти совершенно разрушила город, и только проведение железной дороги в 1876 г. постепенно вернуло Севастополю его торговое значение.

В истории революционного движения Севастополь занимает не последнее место. Наличие мощного морского завода, военного флота делало Севастополь базой революционного движения в Крыму. Здесь в 1905 г. развернулось вооруженное восстание моряков во главе с крейсером «Очаков», жестоко подавленное царизмом. Свыше 2000 человек было арестовано, руководители восстания, в том числе лейтенант Шмидт, расстреляны на острове Березань у выхода Днепробугского лимана в Черное море (маршрут теплоходов Херсонской и Николаевской линий).

В годы гражданской войны Севастополь пережил смену нескольких правительств и режимов. В 1918 г. здесь были немецкие войска, их сменили войска Антанты, в 1919 г. после кратковременного существования советской власти появляются белые войска ген. Слащева. Падение Перекопа решило участь Крыма. С 15 ноября 1920 г. в Севастополе устанавливается советская власть.

В 3 км от Севастополя между Карантинной и Круглой бухтами находятся развалины Херсонеса (остатки древнегреческой колонии) и здание бывш. Херсонесского монастыря. Имеется интересный музей мирового значения.

В 7 км от Севастополя по линии железной дороги — Инкерман — пещерный город доисторического времени с бывш. монастырем у подножия скалы, на которой возвышаются остатки древней крепости. В настоящее время в Инкермане центр пригородных рабочих хозяйств. Инкерманский строительный камень, из которого построен почти весь Севастополь, известен за пределами СССР. Его экспортируют за границу (в Грецию).

В 12 км от Севастополя — 8 км трамваем балаклавской линии и 4 км пешком — Георгиевский монастырь, один из древнейших монастырей Крыма, расположенный над обрывом. Исключительная по красоте картина — громадные, резко очерченные, скалы как бы шагают в море. Последний утес, от которого берег идет к северу — мыс Фиолент. В настоящее время в монастыре совхоз — фруктовый сад, парк.

В 15 км от Севастополя — Балаклава. Соединяется с Севастополем трамваем, расположена вокруг бухты, скрытой между высокими скалистыми берегами.

Вход в бухту узкий, с моря почти незаметный. Балаклавская бухта — прекрасное место для стоянки мелкосидящих кораблей. Во время Крымской войны в бухте стоял весь английский флот. В одну из ноябрьских бурных ночей здесь погибло несколько английских кораблей, среди них «Принц», так называемый «Черный принц». До последнего времени утверждали, что на нем находилось 60 000 фунтов стерлингов (золотом). К под'ему этого корабля с целью достать

лото неоднократно приступали. Попытки делались не одними русскими, были даже «иностранные интервенции». Здесь в 90-х гг. искал золото итальянский предприниматель, летом 1927 г. тем же занималась группа японских водолазов. В настоящее время установлено, что золота на корабле не было¹).

В Балаклаве рыбацкий колхоз «Путь к социализму», механизированный, консервная фабрика «Пролетарий» и единственный в СССР водолазный техникум находящийся в ведении Краснознаменной экспедиции подводных работ особого назначения (ЭПРОН).

Балаклава — хорошее место летнего отдыха, здесь ряд домов отдыха, гостиницы.

Балаклавская бухта хороша для катания на лодке и для купания детей. Вода прозрачна, дно усеяно мелкой галькой.

Интересна прогулка на скалу с развалинами Генуэзской крепости (Генуэзские башни). Отсюда красивый вид на Балаклаву, бухту, мыс Айя.

От Севастополя до Ялты морем теплоход крымско-кавказской экспрессной линии идет около 5 часов, пассажирский — 6½ часов.

Выйдя из Севастопольской бухты, теплоход проходит Херсонесский монастырь, мыс и маяк, за которыми поворачивает к востоку. Миновав мыс Фиолент и Георгиевский монастырь, теплоход держит курс на мыс Айя. Вдали, в 4 — 5 км, видны Генуэзские башни Балаклавы. Вход в балаклавскую бухту невооруженным глазом найти трудно.

За мысом Айя следует мыс Ласпи, затем мыс Сарыч — самая южная конечность Крыма. Здесь начинается собственно Южный берег.

¹ См. брошюру В. И. Самсонова «Черный принц» и его золото. Изд. Севастопольского музейного объединения.



Туристы у мыса Айя

ОБЗ
БИБЛИОТЕКА
ИМЕНИ
ЛЕНИНА

Последовательно теплоход проходит населенные места: Форос, под Байдарскими воротами, которые с теплохода видны на значительной высоте, Мелас, Кастрополь, Кикенеиз, Симеиз, Алупку, Мисхор, Айтодор, Орианду, Ливадию, наконец Ялту,

Морской путь из Севастополя в Ялту интересен, в хорошую погоду он дает много ярких впечатлений.

Туристы и отдыхающие, прибывающие в Крым железной дорогой через Севастополь, могут совершить путь от Севастополя до Ялты по шоссе на автобусе.

От Севастополя до Ялты на расстоянии 89 км 4 остановки—Байдары, Кикенеиз, Алупка и Кореиз.

Байдарская долина — обширное, овальное плато, покрытое зеленью, окруженное горами с буковым и дубовым лесом. В центре долины деревня Байдары.

От деревни дорога поднимается на перевал и подходит к Байдарским воротам, построенным в 1848 г. Ворота сделаны в просеченной скале, обложенной камнем. Здесь сразу открывается исключительная по красоте панорама Южного берега и моря.

От Байдарских ворот спускаясь дорога проходит через небольшой тоннель и подходит к церкви, в которой в настоящее время находится ресторан (здесь остановка автобуса); от церкви ответвляется шоссе в бывш. имение Форос, где сейчас дом отдыха. Отсюда до самой Ялты шоссе идет параллельно морю. За Форосом автобус проходит маленьким тоннелем.

Затем идут татарская деревня Кастрополь, несколько в стороне деревня Кучук-кой (1½ км) и д. Кикенеиз (остановка автобуса). Отсюда видна гора Кошка, у подножия которой находится Симеиз.

Симеиз — в 5 км от Алупки. соединяется автобусным сообщением с Севастополем, Ялтой, морем через Ялту с портами Черноморско-Азовского бассейна.

Симеиз расположен на берегу моря у восточной стороны горы Кошка, на которой оборудована астрономическая обсерватория. Гора Кошка оканчивается скалой Дива, спускающейся в море.

Почва Симеиза известковая, поэтому пористая и сухая, не задерживающая влаги и являющаяся как-бы естественным дренажем. Близость горных отрогов Яйлы и горы Кошка, а также большое количество солнечной радиации повышают среднюю температуру по сравнению с Ялтой до 1° . В Симеизе теплее, суше, больше ясных дней, меньше дождливых, больше количество солнечных часов, чем в Ялте. Розы, гиацинты, миндаль и фруктовые деревья расцветают на неделю-полторы раньше чем в Ялте.

В Симеизе имеются санатории Всероссийского объединения курортов; детские санатории и пансионаты.

Шоссе из Севастополя проходит мимо Нового Симеиза и старого Симеиза, за которым вскоре следует Алупка.

А л у п к а — курорт, с рядом крупнейших санаторий и домов отдыха, находится на берегу Черного моря в живописной местности, защищена горами от ветров, расположена в 17 км на запад от Ялты.

В отношении инсоляции Алупка почти одинакова с Симеизом. Влажность больше чем в Симеизе. Дней с туманами и осадками меньше чем в Ялте. Здесь ряд санаторий ВОК'а.

Показательный санаторий им. проф. Боброва для костно-туберкулезных на 240 коек.

Я Т Э Ж Э Я

Требуйте крем „Красная Москва“

Санаторий прекрасно оборудован. Все палаты в корпусах расположены на юг, имеют веранды.

Имеются санатории и дома отдыха других ведомств.

Алупка с своим парком (быв. имение Воронцова) в 36 га — один из лучших уголков Крыма. Нижнее шоссе (соединяющее Алупку с Ливадией и идущее почти у самой береговой полосы) делит парк на две части — верхнюю и нижнюю. Нижний парк спускается к самому морю, в нем богатая коллекция растений средиземноморской флоры. В верхнем парке хвойная растительность, пруды, фонтаны, скалы. Здесь интересен «хаос» — остатки когда-то происшедшего обвала скалы. В парке близ шоссе дворец, построенный в 30-х годах прошлого столетия. Передний фасад этого дворца, обращенный к морю, копия испанской Альгамбры. У входа львиная терраса. 3 пары художественно сделанных мраморных львов; нижняя пара — спящие львы, средняя пара — просыпающиеся, верхняя — бодрствующие.

В настоящее время во дворце историко-бытовой музей с библиотекой.

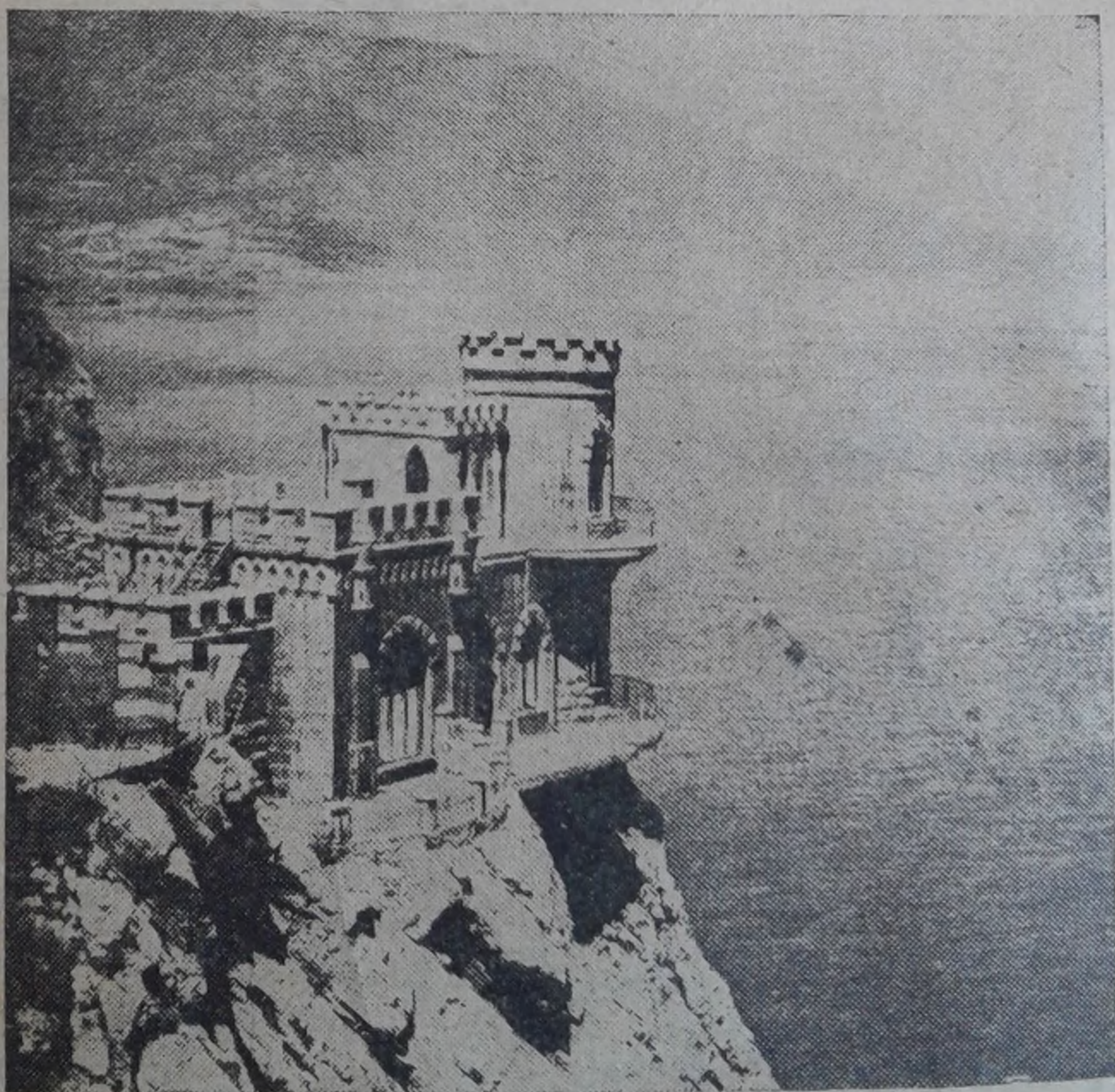
Первая деревня по верхнему шоссе от Алупки по направлению к Ялте — Верхний Мисхор, за ним — Кореиз (остановка автобуса) далее — Гаспра, в которой в 1901 г. жил и лечился Л. Н. Толстой, в настоящее время здесь дом отдыха ЦКУБУ.

Мисхорский курорт расположен вдоль берега моря на протяжении 7 км. Средняя температура воздуха на 0,6° выше Ялты, средняя относительная влажность на 2% выше Ялты, число солнечных часов на 100 больше чем в Ялте. Имеются санатории ВОК'а и ведомственные.

От Гаспры до Орианды шоссе проходит по ненаселенным местам. Орианда — быв. царское имение (виноградники около 20 га), ныне совхоз. Здесь ос-

татки дворца, сгоревшего в 1882 г. и беседка ротонда. Отсюда под'ем на Крестовую гору.

Нижнее шоссе проходит от Алупки по берегу и приводит туриста в Ливадию. По дороге — бывш. имения Мисхор, Олеиз, Дюльбер, Чаир, Ай-Тодор, Ласточкино гнездо, Кичкинэ, Нижн. Орианда. В каждом из этих дворцов-усадеб ныне дома отдыха, санатории, в которых получают отдых тысячи трудящихся Союза. Здесь же экскурсионный лагерь Ч а м - А г а ч, расположенный среди кипарисов и по склону гор. Туристы здесь не только получают отдых, но ведут сре-



Ласточкино гнездо

ди местного татарского населения общественную работу, организуют красные уголки, работают на колхозных полях, помогают в уборке урожая. Дореволюционный Крым знал помещиков-дворян, представителей крупной буржуазии, которые приезжали сюда пьянствовать, развратничать. Советский Крым знает тысячи трудящихся, которые помогают крымским крестьянам-татарам строить новую жизнь, развивать свою культуру, национальную по форме и социалистическую по содержанию.

Ливадия (быв. царское имение) расположена от моря до верхнего шоссе, занимает площадь в 360 га, 2 дворца: малый (Александра III) в восточном стиле, убранство его сделано по образцу Бахчисарайского дворца и большой — 3-этажный (Николая II), построенный из инкерманского камня, парк, с растительностью тропической и субтропической флоры, богатейшая оранжерея, виноградники.

В настоящее время во дворцах — санаторий для колхозников, в имении — совхоз.

Главный склон Ливадии обращен на восток, высота над уровнем моря 121 метр. Восточные и северо-восточные ветры влияют на климат Ливадии. Средняя температура на $0,5^{\circ}$ ниже Ялты относительная влажность на 1% в среднем выше Ялты. Ливадия в летнее время прохладнее Ялты, а благодаря ветрам ощущение жары значительно меньше.

В Ливадии расположены санатории Всероссийского объединения курортов:

Санаторий № 10 им. т. Сталина на 820 коек.

» № 11 «Ударник» » 115 »

Санаторий № 12 «Эрегелик» на 70 коек.

» № 13 «Тузлер», 45 »

Эрегелик и Тузлер — высокогорные санатории для туберкулезных больных.

Высота Эрегелика — 458 м. над уровнем моря, Тузлера — 700 метров.

Других ведомств имеется дом отдыха в Кичкине симферопольского военного госпиталя на 100 коек.

В 2½ км от Ливадии — Ялта.

Ялта — районный центр Крымской АССР, центр курортов Южного берега, автобусным сообщением соединяется с Севастополем (89 км) и с Симферополем (114 км), морем с портами Черноморско-Азовского бассейна. В Ялту заходят суда всех транзитных линий Черноморского управления Морфлота (крымско-кавказская экспрессная и срочно-пассажирская линия Одесса—Батум), кроме того из Ялты пассажирская линия до Ростова, и 2 пригородных линии с отвалами не менее двух рейсов в день (Ялтинская пригородная линия № 1 — от Ялты до Симеиза с заходом в Айтодор, Мисхор, Алупку и пригородная линия № 2 — до Алушты с остановками: Никитский сад, Гурзуф, Партеит, Кучук-Ламбат).

В Ялте закончена постройка приморского вокзала. Вокзал имеет два этажа. В верхнем — большой зал на 500 чел., рестораны, комнаты отдыха, туриста, матери и ребенка; в нижнем — служебные помещения. Со стороны порта к вокзалу идут виадуки для прохода пассажиров. Со стороны Бульварной улицы разбивается сквер. Автобусным сообщением Ялта соединяется с Симферополем 2-мя направлениями через Алушту и через Бахчисарай. Шоссе Бахчисарай—Ялта проходит через Ай-Петринский перевал, на котором находится высокогорная Айпетринская метеорологическая станция.

Ялта расположена полукруглым амфитеатром по горным склонам, спускающимся к морю, которые образуют здесь залив, с юго-запада ограниченный Айтодорским, с востока Никитским мысами. Имеется мол.

Ялта — климатический курорт, функционирующий круглый год; климат мягкий, морской, обильный солнечными лучами. Виноградное лечение. Морские купания в Ялте благодаря неудовлетворительному дну не считаются лучшими в Крыму.

Ялта — центр виноградарства и табаководства.

Появление винограда в Крыму относится к давним временам. Судя по археологическим находкам, виноград произрастал уже в греческий период.

Почвенные условия, так же, как и климатические, для культуры винограда в Крыму весьма благоприятны. В лесных зарослях турист может встретить дикие лозы винограда значительной высоты.

Южный берег — родина виноградного куста.

В Никитском ботаническом саду отдел виноградарства с винеделием — один из важнейших и интереснейших отделов сада. Коллекция виноградных лоз содержит более 600 сортов. Магарачский подвал имеет большую коллекцию вин, собранных с 1836 г. Ликерные и крепкие вина подвала известны за границей. Отделом ведется экономическое обследование крымских виноградников как культуры, которая по своему экономическому значению занимает первое место среди специальных культур Крыма.

Здесь производят выбор рентабельных сортов, изучаются способы ухода за виноградниками, приемы обработки вин. Экономическая лаборатория производит анализ вин и изучает их болезни.

От мыса Айя до деревни Таук на южных склонах гор, в долинах и балках наливаются нежные виноградные гроздья. Лучшими сортами винограда считаются: шашла, мускат, маделен, изабелла, чауш, педро и много других.

Площадь виноградников при советской власти увеличилась на 30%.

Центр города — набережная Ленина. Здесь сосредоточены рестораны, кафе, гостиницы, почта, телеграф, ряд санаторий. Всероссийского объединения курортов (ВОК'а); ведомственных.



П а л ь м ы

Лечебные учреждения: Климатологический институт им. Семашко. Музеи краеведения, курортный и восточный (ул. Коммунаров).

На Аутской улице дом А. П. Чехова. В настоящее время в нем музей. Заведующая музеем М. П. Чехова (сестра А. П.), здесь же живет научный сотрудник М. П. Чехов (брат А. П.).

У А. П. Чехова мысль о постройке дома в Ялте появилась как естественное следствие болезни. До Ялты он проводил осень и зиму в Ницце, где очень скучал по России.

Решено было обосноваться на постоянное жительство в Крыму. В 1898 г. было продано Мелихово, в этом же году А. П. не поехал за границу, а отправился в Ялту, где и купил участок на Аутке, который в то время представлял собой корявый, заброшенный виноградник.

Началась постройка. Поручили ее молодому архитектору Л. Н. Шаповалову. План дома разрабатывался втроем—Шаповаловым, А. П. и Марией Павловной (сестра А. П.). С этого момента постройка дома шла уже под личным наблюдением А. П. Одновременно с постройкой был заложен и сад. Его пришлось засаживать на голом месте, и А. П. задался целью сделать из него нечто «ботаническое». Вместе с М. П. они сажали диковинные деревья, которые выписывали издалека, даже из Алжира.

Едва только окончилась постройка и А. П. прочно осел в Ялте, как к нему стали стекаться гости. Здесь бывали—Максим Горький, Серафимович, Ив. Бунин, Куприн, Елпатьевский и др. Кроме писателей наезжали артисты, художники, музыканты; один раз А. П. посетил Московский Художественный театр в полном составе. Среди иностранцев, посетивших чеховский дом, были гости из Китая, Японии, Индии.

Почти тотчас же после смерти А. П. стали хлопотать о том, чтобы Академия наук взяла этот памятник под свое покровительство. В этом помогла революция. В октябре 1920 г. вся ялтинская усадьба Чехова национализирована и превращена в музей, который в настоящее время находится в ведении публичной библиотеки СССР им. Ленина и является до настоящего времени ее филиальным отделением.

Гостиницы «Центральная», (около пристани) здесь же городская станция и станции «Союзтранса» и «Крымского шофера».

На набережной (ул. Ленина) гостиницы «Учан-Су», «Ленинград» (Интуриста). На ул. Боткинской и Виноградной гостиница «Парижская коммуна». На Виноградной ул. база ОПТЭ. Почтамт около Пушкинского бульвара (Гоголевская ул.) Морские ванны, рестораны-поплавки на набережной (ул. Ленина).

Из Ялты ряд экскурсий — пешеходных, морских и автомобильных в окрестности (Ливадию, Орианду, Алупку, Массандру, Никитский сад, Гурзуф, в горы).

До последнего времени для большинства туристов крымские горы как объект туризма не представляли особого интереса.

Было бы необоснованно утверждать, что здесь возможно развитие настоящего альпинизма; однако полное исключение Яйлы из числа гор, достойных внимания туриста, также представляет безусловную крайность.

Крымская Яйла является прекрасным материалом для начинающих туристов. Средняя высота ее 1 000 м над уровнем моря, ледники и морены здесь совершенно отсутствуют, в ряде мест и районов проложены хорошие шоссе и горные тропы, с любой точки нетрудно добраться до ее вершины, непогоды в летнее время бывают весьма редки, населенные пункты близ-



Л и в а д и я

ки. Все это говорит за доступность крымских гор для начинающих туристов. Однако существует ряд моментов, требующих от туриста здесь смекалки, способности ориентироваться и выбрать верное направление или тропу, или правильно разрешить подъем на ту или иную вершину.

При желании турист может поставить себе в верхней скалистой части Яйлы задачи, требующие подлинного альпинистического разрешения и тем самым может получить ряд практических навыков, могущих в дальнейшем ему пригодиться при посещении Кавказа, Алтая и Памира.

Предлагая туристу в настоящем отделе описание ряда маршрутов по горам Крыма, необходимо сказать несколько слов о содержании приложенных к ним карт-схем.

Первое замечание заключается в том, что указанные карты для удобства читаемости их и для нанесения возможно больших деталей составлены вне масштаба. Соблюдение его в условиях 3-километровой полосы Южного берега, где почти с каждой точки пути виден населенный пункт и не требуется вычисления расстояний, могло бы повредить ясности пользования картами в пути. Вторым замечанием является взятая при выполнении карт установка на начертание общей схемы, а не карты данной тропы.

Круговой маршрут из Ялты к водопадам Яузлар, Учан-Су и на скалу Ставрикая и маршрут на плоскогорье Яйлы по Штангеевской тропе.

Этот круговой маршрут проходит по боткинской и штангеевской тропам, носящим свое название по именам их основателей.

Протяжение всего маршрута, начиная и кончая Ялтинской набережной, — около 20 км. Он легко осуществим в течение одного дня, его можно соединить с посещением дома музея А. П. Чехова, куда идет путь по Аутской ул. От набережной до дома 2 с небольшим километра. Вскоре за ним от Аутской ул. отделяется вправо узкая, крутая цементированная лестница, приводящая к перекрестку пяти дорог (карта № 1). Отсюда надо подниматься, как указано на карте, в северном направлении, имея перед собой отрог Яйлы, называемой Иограф—богаз (богаз обозначает проход). Горные проходы Яйлы пролегают в большинстве случаев по отрогам главного хребта, отделяющимся от него в перпендикулярном направлении.

Миновав ряд дач, идя по сокращающей тропе на табачном поле и дойдя до разветвления, надо следовать дальше по той дороге, которая идет к западу (без под'ема), т. е. прямо в направлении скалистого хребта Яйлы. Указанное разветвление дорог является одним из существенных пунктов, требующих внимания. Правая ветвь дороги, поднимающаяся между двумя каменными заборами, приводит к пещере Иограф и носит название Узеньбашской тропы (описание см. ниже).

Боткинская проезжая дорога идет мимо табачных полей, сменяющихся пустырями и полянами. По бокам ее растет кустарник. Сразу за неглубоким ущельем Буфилья-дере, по дну которого протекает ручеек, начинается под'ем, приводящий к нижней границе соснового леса.

Отсюда начинается тропа в буквальном смысле этого слова. От дачи А. П. Чехова до начала тропы 2½ км. Дойдя до разветвления, следует идти правой ветвью. Она хотя круче и более размыта дождями чем левая, но зато значительно сокращает путь.

В полукилометре от начала хвойного леса тропа входит в ущелье потока Юз-Лар. Это одно из удивительнейших мест. Вода струится каскадами, по скалам, в которых она промыла углубление наподобие ванн. Вода пригодна для питья. За водопадом следует не ошибиться в выборе троп. Надо идти по правой тропе, поднимаясь немного на небольшой перевальчик, откуда сквозь густые заросли кустарника она спускается к руслу потока обычно лишенного воды в жаркие месяцы. Здесь тропа теряется среди валунов и щебня. Надо идти по руслу вверх до сосны, на которой прибита доска с надписью «Боткинская тропа». Отсюда видна на противоположном, крутом склоне ущелья темная полоска тропы, поднимающейся зигзагообразно вверх. Здесь можно идти или по тропе, образующей семь колен (14 поворотов) или по любому из сокращений.

Пройдя под скалистой стеной, тропа выводит на площадку, откуда открывается прекрасный вид на Ялту. Отсюда небольшими изгибами, в некоторых местах осыпавшимися, тропа поднимается по теснине. Здесь начинают появляться лиственные деревья. Выйдя из теснины, тропа вновь удлиняет свои зигзаги. В этом месте опять можно пользоваться сокращениями, но важно не пропустить возможности выхода на скалу Ставрикая. Одно из сокращений минует целый ряд колен тропы, в том числе и ставрикайское, выходит прямо на штангеевскую тропу, ведущую к струйчатому водопаду. Скала Ставрикая представляет громадный каменный выступ, нависающий над окру-

Т Э Ж Э

Лучшая пудра „Маска“

жающей местностью. С трех сторон она окружена пропастями. Издали она похожа на какой-то фантастический замок, построенный на неприступном утесе. Высота ее около 500 м над уровнем моря. С нее открывается обширная панорама на всю ялтинскую котловину.

От водопада Яуз-Лар до Ставрикая 2 км.

Далее тропа, как указано на карте, поднимается двумя зигзагами до ответвления на струйчатый водопад и вершину Яйлы.

Боковой участок штангеевской тропы, приводящий на вершину Яйлы (карта № 2), протяжением в 4 км, идет по склонам отрога, называемого «Ставрея-богазом». Вся сплошь до самого плоскогорья она пролегает в смешанном лесу. В глубине первого ее колена находится струйчатый водопад — интересное явление



природы: с высоты скалистого утеса, наклоненного вперед своей верхней частью, свисает огромная шапка зеленого мха, из которого сочатся струйки воды. У подножья скалы маленький бассейн.

Путь на вершину Яйлы не представляет ничего трудного и сложного. Здесь можно пользоваться любым сокращением. Характер зигзагов тропы и их направление указаны на карте. Выйдя на Яйлу, можно в зависимости от выработанного маршрута добраться в южном направлении до скалы Шишко (см. ниже), в северо-восточном — до пещеры Иограф (см. ниже) и, пересекая плоскогорье, можно выйти прямо к северу на узеньбашскую тропу, спускающуюся по северным склонам Яйлы к деревням Кучук-Узеньбаш и Биюк-Узеньбаш.

Маршрут этот интересен. На плоскогорье тропы отсутствуют. В ряде мест пастушеские тропы, но ими пользоваться не рекомендуется. Здесь путеводителями являются компас, карты и способность ориентироваться.

От упомянутого выше ответвления на струйчатый водопад штангеевская тропа идет на спуск. Рядом зигзагов и колен она приводит к карнизу, где с правой стороны возвышается сплошная скалистая стена, а с левой простирается глубокий обрыв. Карниз в ряде мест осыпается, на одном участке завален огромными глыбами камней. Путь по карнизу любопытен, он приводит к Крестовой горе, откуда тропа зигзагами спускается к потоку Учан-су и последовательно приводит на третью, вторую и первую площадки. Первая площадка расположена у подножья водопада, известного по ряду фотографий и открыток. От Ставрика до водопада Учан-су — 4 км. К нему приводит небольшая проезжая дорога, ответвляющаяся от одного из колонн Бахчисарайского шоссе. При сокращении пути

не следует выходить на шоссе. Необходимо спустится влево по тропе, идущей хвойным лесом (как указано на карте) и приводящей к ручью Барбала (приток Учан-су). Перейдя его, надо идти по проезжей дороге, сократить ряд зигзагов и выйти на шоссе через ворота около стоящей здесь дачи. Пройдя немного по шоссе в сторону моря, можно найти сокращающую тропу, идущую вниз между табачными полями и окаймленную кустарником. Она выводит к мосту через поток Учан-су. От водопада Учан-су до моста около 3 км. По шоссе, представляющему продолжение Аутской улицы — возвращение в Ялту. От моста до набережной $4\frac{1}{2}$ км.

Маршрут по узеньбашской тропе к пещере Иограф

Этот маршрут (карта № 3) так же, как и предыдущий, следует соединить с осмотром дома-музея А. П. Чехова. Маршрут вполне укладывается в полдня. Даже лучше начать подъем после полудня, когда спадает жара.

От указанного в предыдущем маршруте разветвления боткинской и узеньбашской троп следует подняться до разрушенного фонтана, откуда повернуть вправо в направлении стоящих впереди домиков.

Пройдя домики, дорога теряет характер колесной и принимает вид вьючной тропы. Она зигзагами вьется по раскаленной дневным зноем почве, покрытой кое-где чахлым кустарником. Только на высоте скалы Хатмерлер она вступает в мощный хвойный лес. Как указано на карте, все ее колена и изгибы соеди-

ТРЕЖЭ

Требуйте крем „Красная Москва“

нены большим количеством сокращений более торных чем она сама. Это объясняется тем, что по Иограф-богазу лежит путь, соединяющий деревню Узеньбаш с Ялтой. По этому пути доставляют в Ялту продукты сельского хозяйства из-за хребта.

При сокращении желательно не пропустить того колена тропы, которое огибает скалистый выступ Иограф-богаза, откуда открывается прекрасный вид на долину реки Гувы и на горы Могаби и Ай-Петри.

Почти до самой вершины Яйлы тропа идет сплошным лесом, внизу хвойным, наверху лиственным. Только под самым карнизом плоскогорья лес кончается. Здесь имеется седловидная травянистая площадка, за которой тропа разветвляется. Надо идти вправо. Двумя коленами, проложенными в скалах, тропа выводит на Яйлу, которую пересекает в северо-западном направлении и затем спускается в деревню Узеньбаш. Участок ее, идущий по плоскогорью, обставлен каменными кучами и столбами.

В углу указанного выше верхнего колена есть ответвление тропы, спускающейся направо вниз и затем поворачивающей вдоль нижнего яруса скал. В нескольких стах шагов от разветвления, в скалах находится пещера, называемая Иограф. По преданию, во времена османских религиозных гонений, здесь укрывались греки-христиане. Дальше в некотором расстоянии от пещеры древнее кладбище. Обратный спуск в Ялту тем же путем.

Пешеходный маршрут на вершину Ай-Петри

Первый вариант (кратчайший, карта № 4). Маршрут начинается от набережной Ялты по Чайной улице через Ливадийскую слободку. Пройдя дачу бывш. эмира бухарского на бахчисарайском шоссе, следует повернуть за столбом третьего километра влево по тро-

пе, вступающей в кустарниковые заросли, вскоре переходящие в лиственный лес. В 21½ км от своего начала тропа приводит к соединению эрикликского шоссе с бахчисарайским и, перейдя последнее, вновь вступает в лес с преобладающими уже здесь соснами, сквозь которые виден санаторий Тузлер. На карте указано, как тропа пересекает еще одно колено шоссе и выходит на следующее.

Если турист желает зайти на скалу Пенди-кюль, он должен за шоссе казармой свернуть вправо по тропе, пересекающей изгибы шоссе четыре раза. Обратно к казарме спускаться не следует. Нужно продолжать путь по шоссе до тропы, отделяющейся от него вправо. Без захода на Пенди-кюль идут, минуя казарму, в угол по шоссе и сворачивают влево по тропе, приводящей к плоскому столообразному, стоящему с наклоном, камню. Здесь снизу, слева, подходит гаспринская тропа, которая выводит на шоссе выше Пенди-кюля.

Перейдя через шоссе, тропа вновь выходит на его следующее колено и затем покидает его до самой вершины Яйлы. На этом ее участке следует взять влево, чтобы не попасть на узеньбахскую ветвь, которая удлиняет путь.

На Яйлу тропа выводит у основания скалы Шишко, с которой открывается обширная панорама на побережье. Здесь метеорологическая станция и экскурсбаза.

От соединения эрикликского шоссе с бахчисарайским до экскурсбазы — около 2 км. Это наиболее крутой участок пути. От экскурсбазы 2 км идут в юго-западном и южном направлении, оставляя три скалистых холма слева, и поднимаются к зубцам Ай-Петри по тиссовому лесу. На этом участке находится естественная ледниковая яма.

Второй вариант — карагольская тропа. Осуществляется обычно при условии захода в Исар. В этом случае, как и в последующих из Ялты выходят по Аутской ул.

Третий вариант — с заходом в крепость Исар и к водопаду Учан-су. Основной его задачей является найти путь от второй площадки водопада Учан-су к шоссе, по выходе на которое нужно идти до слияния с ним карагольской тропы.

Четвертый вариант — с заходом на водопад Учан-су. В части от Ялты до водопада Учан-су изложен при описании первого кругового маршрута на скалу Ставрикая.

Ялта основана греками, первоначально называлась Ялитой (позже — Джалитой), и до присоединения к России принадлежала различным народностям (татары, турки). В 1783 г. присоединена к России и в 1837 г. была уездным городом. Во время Крымской войны французская эскадра высадила здесь десант. Рост Ялты начинается с 60-х годов прошлого столетия. В конце XIX и в начале XX вв. Ялта становится русской Ниццей, аристократическим курортом Южного берега.

Советский Крым сделал Ялту мощной «фабрикой здоровья» трудящихся. Все дворцы и усадьбы использованы под санатории и дома отдыха, за время советской власти построены новые здравницы (в горной полосе «Долоссы» на 500 чел., в 8 км от Ялты), создаются туристские лагеря для пионеров, детские санатории.

Ж Т Э Ж Э Ж

Смягчает кожу крем „Жемчужина“

В 1½ км от Ялты — Массандра, бывшее имение Удельного ведомства, в настоящее время совхоз (виноградники, табачные плантации). Массандра разделяется на верхнюю, среднюю и нижнюю.

В верхней Массандре у подножия Яйлы лес (сосновый с примесью дуба и бука). Здесь туберкулезный санаторий в бывшем императорском дворце.

В средней — главный массандрский винный подвал. Здесь электрическое освещение, электрическая вентиляция, специальная лаборатория, охлаждательные камеры, библиотека и пр.

В нижней Массандре обширный парк с тропической и субтропической растительностью.

От нижней Массандры через Магарач идет дорога в Никитский ботанический сад, основанный в 1812 г.

Сад является научно-исследовательским и показательным учреждением общесоюзного значения и находится в ведении Наркомзема РСФСР. Он имеет 12 научных отделов и различные научно-вспомогательные учреждения (оранжереи, теплицы, винодельню и пр.).

Ботанический отдел изучает флору Крыма. Обращено особое внимание на обследование слабо изученной восточной части Крыма (район от Алушты до Судака). Отдел имеет ценный гербарий.

В дендрологическом парке более тысячи видов деревьев и кустарников. Среди них ливанские кедры, вековые платаны, пробковые дубы, магнолии, лавры, кипарисы, бананы, бамбуки и др.

Ж Т Э Ж Э Ж

Лучшая пудра „Маска“

Отдел плодоводства имеет до 800 сортов различных плодовых деревьев, персиков, абрикосов, яблок, груш и пр.

Ведутся работы по выработке промышленных сортов, закладываются питомники для распространения лучших сортов в колхозах.

Отдел виноградарства и виноделия содержит свыше 600 сортов виноградных лоз.

Отдел технических, лекарственных и душистых растений начал развиваться с 1918 г. Он ведет опыт с культурой эфирноносных растений, многие из которых ввозились в СССР из-за границы.

Никитский ботанический сад имеет агрохимическую лабораторию, библиотеку, насчитывающую свыше 15 000 томов, музей, дающий представление о достижениях сада в области прикладной ботаники, знакомит с флорой Крыма и значением сельскохозяйственных и специальных культур для экономики Крыма.

Общая площадь Никитского ботанического сада с участками Ай-Ян, Мартьян и Магарац в 172,40 га.

Никитский сад имеет пристань ялтинской пригородной линии катеров.

От Никитского сада шоссе идет через деревню Никита, совхоз Ай-Даниль, в виноградниках которого — лучшие сорта лоз (испанские, бордосские, рейнские), в Гурзуф, расположенный в 17 км к востоку от Ялты.

Гурзуф имеет хороший пляж; климат морской, мягкий. В центре — большой парк с богатой хвойной и тропической растительностью. Все курортные здания сосредоточены в парке.

В Гурзуфе имеется санаторий военно-курортной станции РККА.

Пансионаты Всероссийского объединения курортов.
Дом отдыха «Суук-Су» ЦИК СССР.

Пионерлагерь «Артек» ЦК ВЛКСМ и ЦК РОКК на 520 к.

В Гурзуфе у Раевских в 1827 г. жил А. С. Пушкин. В парке сохранились домик Пушкина, в котором, по преданию, он жил, кипарис, посаженный поэтом, и платан, под которым любил отдыхать А. С.

В 1½ км от Гурзуфа по направлению к Аюдаг Суук-су — курорт с прекрасным пляжем, парк. Здесь дом отдыха ЦИК СССР, имеется небольшая бухта, с одной стороны которой грот Пушкина.

В 2½ км от Гурзуфа совхоз Артек. Здесь при советской власти создан лагерь для пионеров.

От Гурзуфа до Алушты ходят катера ялтинской пригородной линии и имеют 2 остановки — *Партенит* (быв. имение Раевского, здесь большая долина табачных плантаций и виноградников) и *Кучук-Ламбат*



(бывш. удельное имение, татарская деревня того же названия, санаторий).

Алушта — районный центр Крымской АССР, соединяется морем с Ялтой и портами Черноморско-Азовского бассейна. От Ялты до Алушты пригородная линия катерами. Автомобильным сообщением Алушта соединяется с Симферополем (3½ часа езды).

Алушта расположена на берегу моря в долине, окруженной горами Бабуган—Яйла, Чатырдаг и Демерджи. Развито виноградарство и садоводство. Здесь лучшие сорта лечебных вин.

Курортное значение Алушты обуславливается приморским положением, обилием винограда, хорошим купанием (пляжи Алушты хороши для купания и солнечных ванн). Средняя годовая и месячная температура ниже температуры Ялты менее чем на 1°. Лето несколько прохладнее ялтинского, зима холоднее.



Гурзуф. Вид на море

Имеются поликлиника, ведомственные санатории, дома отдыха, электросветолечебница, гостиница, кафе, рестораны.

Проектируется железнодорожная ветка от Симферополя до Симеиза, через Алушту.

В окрестностях Алушты — Рабочий уголок (бывш. профессорский), — на берегу моря, у подошвы горы Кастель, одно из лучших мест отдыха.

В эпоху гражданской войны в окрестностях Алушты были расстреляны белыми народные комиссары совнаркома Тавриды и председатель симферопольского горсовета.

Из Алушты экскурсии на Чатырдаг (46 км в оба конца), на гору Демерджи (32 км в оба конца) и в крымский государственный заповедник (48 км в оба конца). В бывш. Козьмодемьянском монастыре — управление заповедником, в бывш. царском охотничьем домике биологическая станция, музей. В заповеднике сохранились олени, уничтоженные во время гражданской войны в остальных районах Крыма.

Пешеходный круговой маршрут из Алушты на вершину Чатырдаг

Маршрут проходит через деревню Корбек (или Корбеклы), до которой при возможности лучше доехать на линейке. Это необходимо сделать с вечера, чтобы до восхода солнца начать подъем на вершину. Из Корбеклы выходят по проселочной дороге в бывш. Козьмодемьянский монастырь (карта № 5). Дойдя до глиняного домика, первого от деревни, поворачивают вправо по дороге, вскоре превращающейся в тропу. У начала леса она выводит на другую дорогу, углубляющуюся в лес. Здесь необходимо учесть правое ответвление и не ходить по нему. В двух часах ходьбы от Корбеклы (в 5 км) тропа выводит на поляну, в за-

падном углу которой находится источник Саурган. От него надо повернуть вправо и зигзагами тропы выйти к верхнему краю леса. Здесь есть камень с начертанной на нем стрелой, указывающей дальнейшее направление пути. Тропа в этом месте отсутствует благодаря осыпи. Перейдя каменистый крутой овраг, нужно выйти на Козьмодемьянскую тропу, зигзагами поднимающуюся на верхнее плато Чатыр-дага. Высшая точка горы находится в юго-западном его углу и называется Эклис-Бурун. Подъем на нее производится в обход с задней стороны. От источника Саурган до вершины 1 час 20 мин. пути (около 2 км). С Эклис-Буруна открывается обширная панорама. На северо-запад виден Симферополь и за ним крымские степи. На юго-восток расстилается побережье. С юга горизонт закрывается мощным массивом Бабуган-Яйлы, а на север и северо-восток простираются вершины Караби-Яйлы.

С Эклис-Буруна спускаются тем же путем до выхода на тропу, которая несколькими коленами приводит на нижнее плато Чатыр-дага. Здесь небольшой лесок. В основном держась северного и северо-западного направления, тропа в расстоянии 6 км приводит к пещерам Бинь-Баш-Коба и Сувлун-Оба. Пол первой усеян человеческими костями. По преданиям здесь также, как и в пещере Иограф, скрывались греки, которые были задушены дымом костра, разложенного перед выходом в пещеру турками, преследовавшими их. От пещер необходимо идти без тропы прямо на запад к краю плато. Путь этот отмечен кучами камней, ко-

Ж Т Э Ж Э - Ж

Лучший крем „Белая роза“

которые не всегда можно легко обнаружить. Ориентировкой здесь служит одинокое дерево, стоящее над самым обрывом. Слева от него ясно различимы две кучи камней. Тропа начинает свой спуск здесь между ними.

Чтобы добраться до Ангарского перевала, нужно держаться все время ближе к Чатыр-дагу, отнюдь не уклоняясь в сторону симферопольского шоссе. Вобрав в себя целый ряд дорог слева, тропа приводит непосредственно к перевалу. Отсюда в Алушту спуск пешком или с помощью часто проходящих здесь автомобилей и мажар. От пещер до перевала 7 км.

Кроме описанных здесь маршрутов по крымской Яйле, существует еще много интереснейших троп, которые здесь перечисляем: алупкинская тропа на Ай-Петри, кореизская—на Ай-Петри, гаспринская—на Шишко, тарахташская—от 3-й площадки Учан-Су на Яйлу, узеньбашская—из Дерекоя, стильская—из Ай-Василья, учкошская—из Ялты, массандровская—на Никитскую Яйлу, гурзуфская—на Авунду, буюрнуская—на Демир-Капу, кизилташская—на Роман-Кош и многие другие. Кроме них красивейшей дорогой является перевальное романовское шоссе из Ялты в бывш. Козмодемьянский монастырь близ Алушты.

Теплоходы Крымско-Кавказской линии в определенные дни (см. расписание) заходят и в Феодосию (большинство держат курс на Новороссийск). Пароходы срочно-пассажирской линии Одесса—Батум и пассажирские пароходы линии Ялта—Ростов имеют первую остановку — Судак.

Ж Т Э Ж Э Ж

Лучшая пудра „Маска“

От Ялты до Судака морем 5 часов.

Судак — районный центр. В судакской долине расположен курорт, покрытый виноградными садами.

Морем Судак соединяется с портами Черноморско-Азовского бассейна, а автобусным сообщением — с Феодосией через Отузы — Коктебель (56 км) и через Салы — Стар. Крым (62 км). В Судаке обилие фруктов, виноград (грубее южнобережного), хороший пляж, купанье, после Евпатории лучшее в Крыму.

Климат мягкий, воздух чистый, прозрачный, зимой бывают морозы и сильные ветры.

Условия жизни здесь недорогие. Судак известен в III в. до нашей эры под именем Судгаи. Позднее здесь был крупный торговый византийский город. Первые постоянные жители Судака греки, впоследствии жители города представляли смесь различных народов. Расцвет Судака и главнейшее украшение его — крепость созданы были генуэзцами. При них развилось виноградарство и виноделие. В 1774 г. Судак перешел к России, к началу XX в. Судак приобрел значение курорта.

В Судаке сохранились остатки Генуэзской крепости. Эта крепость самая значительная из оставшихся в Крыму древних укреплений. Сохранился ряд башен, церковь, следы водопровода и пр.

В 8 км. от Судака по откосам гор, в долине у моря, — совхоз «Новый свет» (виноградное хозяйство) Парк, местность живописна, море образует здесь небольшой залив, окруженный мысом.

От Судака до Феодосии автобусом через Отузы — Коктебель (56 км), езды около 3 часов.

Это одна из интереснейших дорог, особенно на участке Судак—Отузы.

Всюду лес, зелень, виноградники, зигзагообразное

шоссе проложено с исключительным искусством. Красивые под'емы, неожиданные повороты, ряд живописных панорам — все это производит сильное впечатление на туриста. По пути Козская долина, покрытая фруктовыми садами и виноградниками. За нею отузская долина с дер. *Верхние и Нижние Отузы*. Здесь сады, значительные виноградники. Долина выходит к морскому заливу, который с востока ограничен мысом Карадаг. Турист знакомится с коллективизацией восточного Крыма. В Отузах хорошее купание, много солнца, сухой воздух; имеются санатории. Здесь остановка автобуса.

Через 11 км — *Коктебель* — болгарская деревня, лежащая у подошвы горы Карадаг. Близ деревни тачный поселок, курорт Коктебель, дома отдыха, хороший пляж с массой красивых камушков, раковин и т. п. Разнообразие прибрежной гальки и богатство их окраски объясняются тем, что гора Карадаг представляет собою древний вулкан. В Коктебеле национальный болгарский колхоз и Всесоюзная планерная школа Ц. С. Осоавиахима. В XII—XIII в. здесь был греческий город. В истории революционного движения Коктебель отмечен как место подпольного с'езда крымских большевиков.

Из Коктебеля экскурсия на Карадаг, откуда открываются прекрасные виды.

Карадаг не только интересная вершина крымских гор, но и сырьевая база промышленности. Он имеет значительное количество полезных ископаемых — трассы, кварца, сердолика, яшмы и пр.

Я ТЭЖЭ Я

Требуйте пудру „Красная Москва“

В настоящее время идет разработка трасс (трассы идут в фарфоровую промышленность). Построена трассодробильная фабрика, на Карадаг проведена подвесная канатная дорога. Создана научная станция, изучающая природу гор и моря. При станции имеется библиотека.

В Коктебеле остановка автобусов.

В 21 км от Коктебеля по шоссе — Феодосия.

От Судака до Феодосии морем 4 часа.

Феодосия расположена амфитеатром, по берегу залива и склону горы Тете-Оба.

Жел.-дор. веткой через ст. Джанкой Феодосия соединяется с основной магистралью Южных жел. дор. Севастополь—Харьков — Москва. Из Москвы до Феодосии ежедневный скорый поезд с беспересадочным вагоном Ленинград — Феодосия. Пароходным сообщением она соединена с портами Черноморско-Азовского бассейна, автобусным сообщением с Судаком через Старый Крым — Салы (62 км) и Коктебель — Отузы (56 км) и с Симферополем (116 км).

Феодосия — крупный коммерческий порт, экспортирующий большое количество грузов.

Феодосия — приморский курорт с хорошим пляжем, климат морской, умеренный, теплый. Здесь санатории, дома отдыха, институт физических методов лечения, музей краеведения, картинная галерея Айвазовского (И. К. Айвазовский уроженец Феодосии, скончался здесь в 1900 г.).

В городе центральная гидрометеорологическая станция. Главная улица города — III Интернационала (б. Итальянская), идущая почти от самого порта до вокзала. На этой улице ряд магазинов, Республиканский совет (Крымской АССР) Освода, который имеет здесь катерное сообщение Феодосия — Судака. В конце

улицы вокзал, против вокзала гостиница «Астория» с рестораном.

За ул. III Интернационала (почти рядом с «Асторией») на углу Морского переулка галерея Айвазовского, немного далее морские ванны. Здесь по жел.-дор. линии почти до ст. Сарыголь (первая остановка от Феодосии, раньше здесь кончалась жел.-дор. линия) идут дома отдыха, санатории, расположенные в роскошных особняках, принадлежавших до революции русской буржуазии.

Феодосия известна в VI в. до нашей эры. В VIII в. здесь была основана генуэзская колония Кафа, завоеванная в XV в. турками.

В момент присоединения Крыма к России Кафа представляла разрушенный город. В 1804 г. она переименована в Феодосию. Проведение железнодорожной ветки и сооружение здесь порта увеличили значение Феодосии.

В годы гражданской войны город занимали немецкие войска, войска национального татарского правительства и добровольческая армия (2 раза). В конце 1920 г. Феодосия освободилась от белых армий и стала советским городом.

В настоящее время Феодосия растет. В течение первой пятилетки здесь построен консервный завод, развивается табачная промышленность, установлены новейшие гильзовые и папиросно-набивочные машины.

От Феодосии по шоссе, как указано выше, до Симферополя 116 км автобусом, этим же путем едут на Судак через Салы. Вторая линия автобусного сообщения на Судак — 62 км.

На 62 км от Феодосии по этому шоссе Старый Крым, в настоящее время районный центр. Здесь один из ведущих сельскохозяйственных районов Крыма. Над городом возвышается гора Агармыш.

Климат сухой, солнечный, воздух соединяет в себе особенности горного, степного и лесного. Много зелени, леса, фруктовые сады, обилие горных источников. Все это делает Старый Крым курортом для туберкулезных больных. Здесь санаторий, ряд дач, гостиница, пионерский лагерь.

В древности на месте Старого Крыма была столица крымских ханов, богатый город Салкит с мечетями, дворцами. Город стоял на торговом пути в Ср. Азию. Здесь шли большие караваны. До настоящего времени встречается много следов крепостных стен, мечетей, кладбищ. Современный город построен в XIX в. От Феодосии до Керчи морем $8\frac{1}{2}$ часов.

Керчь расположена в Керченском проливе, на границе двух морей — Черного и Азовского, соединяется через Владиславовку и Джанкой с магистралью Севастополь — Москва, морем с портами Черноморско-Азовского бассейна.

Керчь по количеству жителей третий город Крыма, в административно-хозяйственном отношении непосредственно подчинена ЦИК'у Крымской АССР.

Город расположен у подножья и по склонам горы Митридат.

Керчь — пролетарский центр Крыма. Здесь гигант металлургии — металлостроительный завод им. Войкова с новыми доменами, использует местную руду. Завод дает стране до 400 тыс. тонн чугуна и 200 тыс. тонн стали в год. Табачная фабрика, оборудованная новейшими гильзовыми и папиросо-набивочными машинами. За годы первой пятилетки построен новый консервный завод.

Керчь растет. За последние 3 года население города удвоилось, вкладываются значительные суммы на жилищное и коммунальное строительство, окончен постройкой трамвай.

Климат Керчи мягкий. Хороший пляж в 16 км от города. Чокракский курорт на берегу соляного озера Чокрак. Грязелечебница. В течение первой пятилетки здесь построен новый санаторий.

В окрестностях Керчи фруктовые сады, виноградники

На месте Керчи в VI в. до нашей эры был основан греческий город Понтикопея. Гора Митридат, акрополь древней Понтикопеи, катакомбы, курганы, среди которых интересен царский курган,— все это яркие памятники античной жизни. Археологический музей на улице Свердлова дополняет эту картину.

В XIV — XV вв. здесь была генуэзская колония.

В XVIII в. Керчь переходит к России, в XIX в. здесь открыт коммерческий порт, значение которого позднее подорвали Феодосия и порты Азовского моря.

В окрестностях города для туриста интересны Аджимуткайские каменоломни, памятные борьбой керченского пролетариата с белыми.

От Джанкоя до Севастополя

Железнодорожная магистраль Москва—Харьков—Севастополь Южных жел. дор. в пределах Крыма имеет первую крупную узловую станцию—Джанкой, откуда идут ветки на Армянск и через Владиславовку на Керчь и Феодосию.

Джанкой — районный центр и имеет свыше 10 000 жителей, расположен в степной части Крыма. В районе ряд совхозов. На станции хлебные склады.

В 1920 г. здесь был штаб Слащева. По его распо-

Ж Т Э Ж Э Ж

Смягчает кожу крем „Жемчужина“

ряжению была построена железнодорожная ветка Джанкой—Армянск. Позднее Джанкой—ставка главнокомандующего белой армией Врангеля. Отсюда Врангель, теснимый конной армией Буденного, бежал на один из крейсеров в Севастополе.

В 72 км от Джанкоя по магистральной линии — Сарабуз, узловая станция. Отсюда ветка на Евпаторию протяжением 60 км.

От Сарабуза до Симферополя по жел. дор. 19 км.

Симферополь — центральный город Крыма, столица Крымской АССР.

Город расположен на р. Салгире, которая летом почти пересыхает. По количеству жителей занимает первое место в Крыму.

Симферополь — промышленный и культурный центр Крыма. Здесь крупная консервная фабрика с современным оборудованием, воздвигнутая на месте старой фабрики. Консервные фабрики заняты переработкой фруктов, овощей.

Построен единственный в Союзе завод консервного машиностроения, освобождающей СССР от импорта. Им освоено 19 типов консервного оборудования.

Советской властью, впервые в СССР, создан в Симферополе кетгутовый завод (кетгут — нитка из бараньих кишек для накладывания швов при операциях), в царской России кетгут ввозился из заграницы.

Табачные фабрики, кожевенный завод, мельницы. Сильно развита кустарная промышленность. Из музеев представляет значительный интерес центральный музей Тавриды (ул. К. Либкнехта).

Т Э Ж Э

Требуйте крем „Красная Москва“

В Симферополе медицинский институт, техникумы, рабфак, сельхозстанция, ряд газет, журналов, крымское государственное издательство, имеющее в своем распоряжении типографии, театр, — все это завоевания первой пятилетки, ликвидировавшей неграмотность среди взрослого населения Крыма, выпустившей свыше 700 татар инженеров и агрономов.

По городу трамвайное сообщение.

Возникновение Симферополя относят ко II в. до нашей эры. Современное название город получил после присоединения Крыма от греческих слов симферо (собираю) и полис (город), т. е. город, соединяющий разные национальности.

В 32 км от Симферополя по жел.-дор линии Бахчисарай — центр национального татарского района, созданного здесь в годы первой пятилетки.

Бахчисарай (по-русски — дворец садов), бывш. столица крымских ханов, до сего времени сохранил колорит восточного города.

Бахчисарай окружен садами, много зелени. Интересны прогулки по городу, осмотр ханского дворца с фонтанами, внутренними двориками, гаремом-садом. Здесь музей татарской культуры.

В городе — текстильно-трикотажная фабрика, созданная советской властью. В районе — колхозные татарские сады, табачные плантации, давшие в 1934 г. значительный урожай.

Окрестности Бахчисарая богаты археологическими памятниками. Здесь мертвый город Чуфут-Кале, в 2½ км от него пещерный город Тепе-Кермен — местожительство древнего человека.

Из Бахчисарая экскурсия в Кокозы (34 км от Бахчисарая) по шоссе, идущему на Ялту. Дорога идет среди фруктовых садов, расположенных в долине р. Бельбека.



По дороге в Симферополь

В Кокозах автобусы, идущие из Симферополя через Бахчисарай в Ялту, имеют остановку.

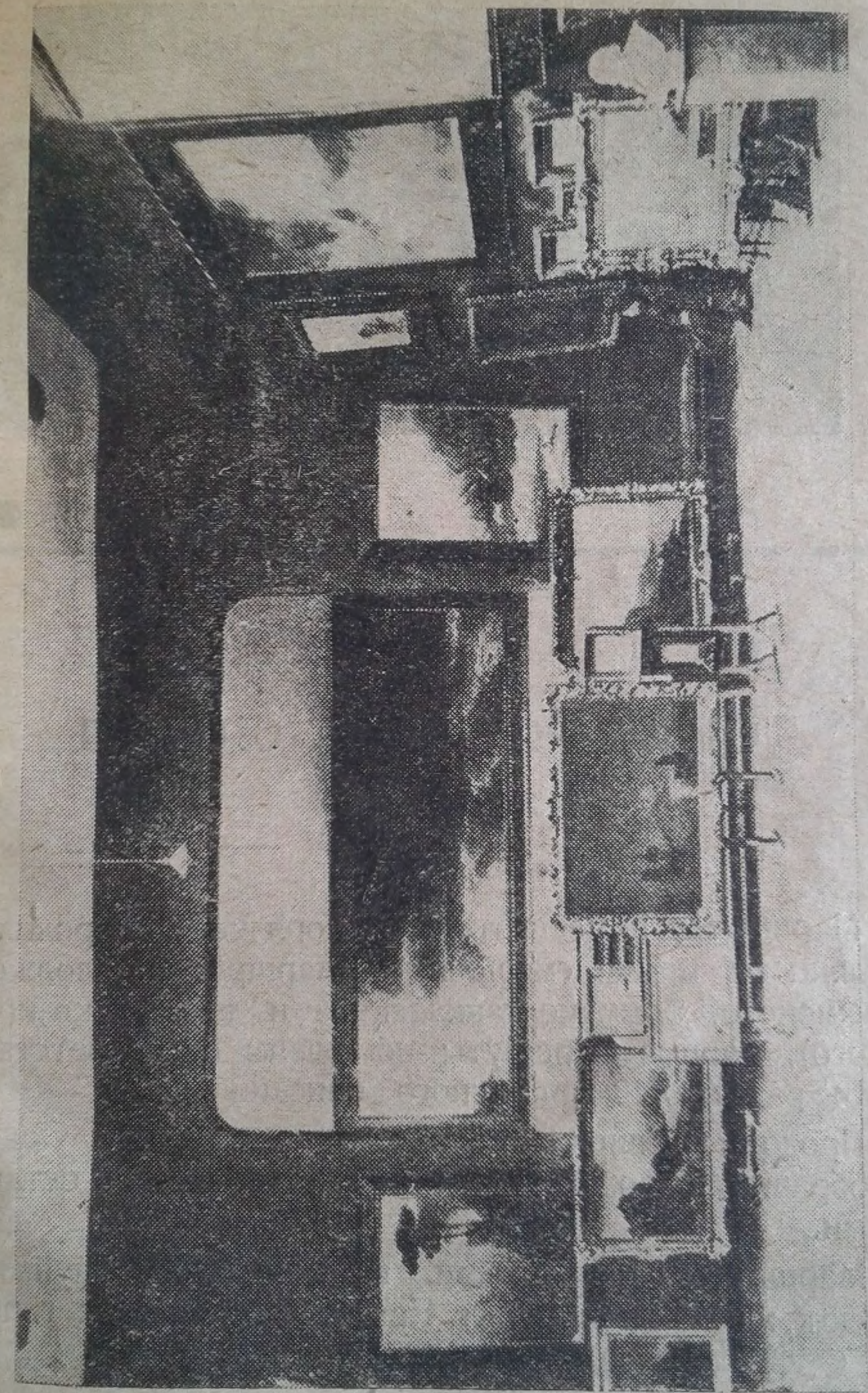
Кокозы — живописная татарская деревня. В настоящее время здесь колхоз, имеется собственная электрическая станция.

Из Кокоз автобус идет в Ялту через Ай-Петри. Расстояние это по шоссе 48 км, до Ай-Петри — 36 км.

От Бахчисарая до Севастополя по железной дороге 46 км (4 станции — Сюрень, Бельбек, Макензиевы горы и Инкерман). Скорые поезда после Бахчисарая имеют первой остановкой Севастополь. Между станциями Бельбек и Севастополь 6 тоннелей, наиболее интересный четвертый, идущий по кривой радиусом в 425 м.

За Инкерманом виден Севастополь со своей бухтой (описание Севастополя см. стр. 34).





Феодосия. Картинная галерея им. Айвазовского



СПРАВОЧНЫЙ ОТДЕЛ

Маршруты

Маршруты помещаются в порядке их продолжительности, кроме смешанных маршрутов (волжско-крымского, крымско-кавказского и днепровско-крымского). Горные маршруты помещены в соответствующих разделах маршрутного описания.

Продолжительность каждого маршрута указывается соответственно с возможными и желательными остановками.

Маршруты начальными и конечными пунктами имеют какой-либо пункт Крыма, связанный с городами СССР железнодорожной сетью или морем.

Маршрут № 1

Севастополь — Ялта — Судак — Феодосия — Керчь
— Ялта — Бахчисарай — Симферополь

Продолжительность 21 день

Направление: Севастополь—Байдары—Алупка—Ялта (автомобиль), Ялта—Гурзуф—Алушта (морем), Алушта—Судак (морем), Судак—Феодосия (автомобиль), Феодосия—Керчь (морем), Керчь—Ялта (морем), Ялта—Бахчисарай (автомобиль), Бахчисарай—Симферополь (жел. дор.).

Описание. Маршрут наиболее исчерпывающе знакомит с лучшими местами Крыма, Южным берегом.

Севастополь, севастопольская оборона, революционное прошлое города (1905 г. и гражданская война — Морзавод, матросские флигеля, казармы бывш. Брестского полка), порт, бульвар.

Экскурсии в окрестности: Балаклава, Херсонес, Инкерман.

Байдарские ворота, Ай-Петри.

Наиболее красивые места побережья — Симеиз гора Кошка, астрономическая обсерватория Алупка (дворец-музей), метеорологическая станция.

Ялта. Экскурсии по городу, музеи. Никитский ботанический сад. Субтропическая растительность, осмотр

Ж Т Э Ж Э Ж

Лучшая пудра „Маска“

наиболее интересных растений сада. Знакомство с научными отделениями парка.

Экскурсия в Орианду, Ливадию.

Гурзуф. Быт крымских татар. Виноградники (колхозы).

Алушта. Подъем на Чатыр-даг, экскурсия в крымский государственный заповедник (быв. Козьмодемьянский монастырь). Буковые и сосновые леса.

Судак. Эскурсия в совхоз «Новый свет».

В Феодосию переезд автомобилем.

Отузы. Колхоз.

Коктебель один из курортов восточного Крыма, прекрасное место отдыха. Эскурсии на горные массивы Карадага. Национальный болгарский колхоз.

Феодосия. Коммерческий порт, экспортирующий хлеб. Археологический музей. Картинная галерея Айвазовского. Гидро-метеорологическая станция.

Керчь — пролетарский центр Крыма. Гигант госметзавод им. Войкова. Табачная фабрика, консервный завод. Порт каботажного плавания, эскурсии на гору Митридат. Чокракское озеро (грязелечебница).

Из Керчи до Ялты морем.

Из Ялты в Бахчисарай автобусом.

Бахчисарай — национальный татарский район. В районе сады, табачные плантации. Ханский дворец. Парк.

Эскурсия в мертвый город Чуфут-кале.

Симферополь — центральный город Крымской АССР. Административный, промышленный и культурный центр Крыма. Центральный музей, осмотр консервных фабрик. Эскурсия на опытно-показательную сельскохозяйственную станцию, кетгутовый завод, консервного машиностроения.



Судак. Генуезские башни.

Маршрут № 2

Симферополь—Алушта—Бахчисарай—Ялта—Севастополь

Продолжительность 15 дней

Направление: Симферополь—Алушта (автомобилем), Алушта—Бахчисарай, Бахчисарай—Ялта (82 км) пешеходная экскурсия, Ялта—Севастополь (морем).

Описание. В пути осмотр Симферополя—столицы Крыма. Экскурсия к источникам Салгира. Подъем на Чатыр-даг.

Алушта. Осмотр Крымского государственного заповедника (буковые и сосновые леса).

Бахчисарай. Ханский дворец. Экскурсия на Яйлу, Коккозы, Ай-Петри.

Ялта. Экскурсия в колонию им. Сталина. Осмотр Ливадии, Орианды, Мисхора.

Алупка. Дворец, ныне музей. Возвращение в Ялту. Отъезд морем в Севастополь.

Маршрут № 3

Евпатория—Севастополь—Ялта—Алушта—Феодосия

Продолжительность 12 дней

Направление: Евпатория—Севастополь (морем), Севастополь—Ялта (автомобилем), Ялта—Алушта (морем), Алушта—Судак (морем), Судак—Отузы (автомобилем), Отузы—Коктебель (пешком 11 км), Коктебель—Феодосия (автомобилем).

Описание. Маршрут знакомит туриста с западной частью Крыма, Евпаторийским районом, Южным берегом, его лучшими живописными местами (Байдары,

Симеиз, Алушка, Мисхор, Ялта, Гурзуф и восточным берегом (Судак, Коктебель, Феодосия).

Евпатория — центр сельскохозяйственной степной части западного Крыма. Каботажный порт, курорт с лучшим пляжем в Крыму.

Экскурсия на Майнакское соляное озеро (грязелечебница), в еврейскую сельскохозяйственную колонию «Икар».

От Севастополя до Судака путь идет по маршруту № 1 (см. стр. 85).

Судак—курорт. Экскурсия в Генуэзскую крепость, осмотр совхоза винтреста «Новый свет».

Быт и жизнь крымских татар (татарские деревни Бол. и Мал. Тарахташ).

Коллективизация на восточном побережье Крыма. Отузы.

Переход пешком через скалы Карадага в Коктебель.

Карадаг — сырьевая база для промышленности (трасс). На Карадаге подвесная канатная дорога, у подошвы трассо-дробильная фабрика.

Коктебель — курорт восточного Крыма, центр советского планеризма. Национальный болгарский колхоз.

Феодосия—порт восточного Крыма. Осмотр города. Гидрометеорологическая станция, картинная галерея им. Айвазовского, табачная фабрика.

Маршрут № 4

Севастополь—Ялта—Алушта—Симферополь

Продолжительность 12 дней

Направление: Севастополь — Ялта (морем), Ялта — Алушта (морем), Алушта — Симферополь (автомобилем).

Описание. Маршрут идет по Южному берегу зна-
комит туриста с центром Крымской АССР—Симфе-
рополем.

Севастополь. Порт, памятники севастопольской
обороны, революционного прошлого. Морзавод все-
союзного значения. Экскурсия в окрестности (Бала-
клаву, Херсонес).

От Севастополя до Ялты морем. Теплоход идет
вдоль живописнейшей части крымского полуострова.
Берег здесь, особенно на участке Симеиз—Ялта,
представляет сплошную ленту санаторий и домов
отдыха, расположенных в роскошных домах бывш.
великих князей и дворцовой знати, ныне предназ-
ченных для отдыха и лечения трудящихся Союза.

Ялта — курортный центр Южного берега. Экскур-
сии в Мисхор, на Ай-Петри, Алупку (осмотр дворца-
музея). Совхоз Массандра, экскурсия в Никитский
ботанический сад, Гурзуф, осмотр совхозов гурзуф-
ской группы (виноградники).

Алушта — экскурсия в крымский государственный
заповедник, на Чатыр-даг.

Симферополь столица Крымской АССР. Промыш-
ленный и культурный центр Крыма. Консервные и
табачные фабрики, кетгутовый завод.

Маршрут № 5

Восточный Крым. Феодосия—Судак—Керчь

Продолжительность 10 дней

Направление: Феодосия—Судак (автомобилем), Су-
дак—Керчь (морем).

Описание. Маршрут знакомит туриста с природой,
курортами восточного Крыма и крупным промышлен-
ным центром—Керчью.

Феодосия. Осмотр города, порта, картинная галле-
рея. Гидрометеорологическая станция, табачная фа-
брика.

Остановка в Коктебеле—одном из лучших мест
отдыха восточного Крыма. Экскурсия на Карадаг,
в Отузы (колхоз).

Судак — курорт. Генуэзская крепость. Экскурсия
в совхоз «Новый свет».

Керчь — пролетарский центр Крыма. Гигант гос-
метзавод им. Войкова. Табачная фабрика, консервный
завод. Порт каботажного плавания. Экскурсия на
гору Митридат, Чокракское озеро (грязелечебница).

Маршрут № 6

Севастополь—Ялта—Симферополь

Продолжительность 6 суток

Направление: Севастополь—Ялта (автомобилем),
Ялта—Симферополь (автомобилем).

Описание. Маршрут идет по лучшей части Южно-
го берега, рассчитан на кратковременное пребывание
туриста в Крыму.

Путь от Севастополя до Ялты идет по маршруту
№ 1.

Ялта — курортный центр Южного побережья.
Экскурсии на Ай-Петри, Мисхор, Алупку. Осмотр
совхоза Массандра, Никитского ботанического сада,
Гурзуфа (группы гурзуфских совхозов).

Ж Т Э Ж Э Ж

Лучший крем „Белая роза“

Симферополь — политический, экономический и культурный центр Крымской АССР. Осмотр города по программе маршрута № 1 (стр. 85).

Маршрут № 7

Волжско-Крымский

Продолжительность 15 дней

Направление: Горький—Сталинград (пароходом), Сталинград—Новороссийск (жел. дор.), Новороссийск—Ялта (морем), Ялта—Бахчисарай (автобусом), Бахчисарай—Симферополь (жел. дор.).

Описание. Маршрут комплексный, идет по центральной части Волги и южному берегу Крыма. Знакомит туриста с жизнью, бытом, экономикой великого водного пути в его центральной части. Гиганты социалистической стройки на Волге (Горьковский автозавод, завод комбайнов в Саратове, тракторный завод в Сталинграде).

Горький. Осмотр города, порта, поездка на автозавод.

Казань, Ульяновск, Куйбышев, Саратов (осмотр городов во время стоянки парохода).

Сталинград—пролетарский центр Нижней Волги. Тракторный завод им. Дзержинского.

От Сталинграда до Новороссийска поездом. Путь идет по местам гражданской войны.

От Новороссийска до Ялты черноморским экспресом.

Ялта. Экскурсии в Массандру, Никитский ботанический сад, Гурзуф. Осмотр гурзуфской группы совхозов, виноградников.

Поездка в Алупку, осмотр дворца-музея (знаменитая львиная терраса. Парк).

Пешеходная экскурсия из Алупки в Ялту (16 км) через Мисхор, Дюльбер, Орианду, Ливадию.

Из Ялты автобусом в Бахчисарай.

Бахчисарай бывш. столица Крымского ханства. Национальный татарский район. Ханский дворец — музей татарской культуры. Экскурсии в Чуфут-кале и Тепе-Кермен (пещерные города).

Симферополь — центр Крымской АССР. Транспортный узел железной дороги и автомобильного сообщения. Консервные и табачные фабрики, кетгутовый завод. Научно-исследовательский институт по изучению производительных сил Крыма.

Маршрут № 8

Днепровско-Крымский

Продолжительность: 21 день

Направление: Киев—Днепрогэс—Херсон—Одесса (пароходом), Одесса—Севастополь (теплоходом крымско-кавказской экспрессной линии), Севастополь — Ялта (автомобилем), Ялта—Судак (морем), Судак — Феодосия (автомобилем).

Описание. Маршрут комплексный, знакомит туриста в условиях пароходного плавания с центральной частью Днепра, Днепрогэсом, вступившим в строй, Одессой одесскими грязевыми и приморскими курортами и лучшими уголками Южного берега Крыма.

Киев — столица Украины. Общее знакомство с городом. Осмотр музеев, машиностроительных заводов.

Я Т Э Ж Э Я

Лучшая пудра „Маска“

Пароходом вниз по Днепру до Херсона. В пути внимание туриста привлекают: Канев (заповедник, могила Шевченко), Прохоровка (дачное место). Черкассы (крупная пристань Днепра, курорт Сосновка).

Днепропетровск — центр южной металлургической и металлообрабатывающей промышленности.

Днепрогэс — осмотр станции, шлюза, Великого Запорожья.

Херсон. Осмотр города, порта, рыбных промыслов, поездка в Цурюпинск.

Из Херсона до Одессы теплоходом Морфлота.

Одесса — порт, общий осмотр города, поездка на лиманы — Куяльницкий, Хаджибеевский, курорты им. Семашко в Аркадии, Люстдорф.

От Одессы до Севастополя морем.

Севастополь. Порт, осмотр города, памятники исторического прошлого (панорама обороны), революционной борьбы пролетариата (казармы бывш. Брестского полка, матросские флигеля). Экскурсии в окрестности (Балаклава, Херсонес).

От Севастополя до Ялты автомобилем. Байдарские ворота, виноградные, табачные плантации, татарские деревни. Верхний Кастрополь, Кучуккой, Кикенеиз, Симеиз, Алупка, Айтодор, Мисхор, Дюльбер, Орианда, Ливадия, Ялта.

Ялта — центр курортов Южного берега. Экскурсии в совхоз Массандра, на Ай-Петри. Осмотр Никитского ботанического сада. Поездка морем в Гурзуф, парк, гора Аю-даг, экскурсия в совхоз «Артек». Возвращение в Ялту.

Ж Т Э Ж Э Ж

Смягчает кожу крем „Жемчужина“

От Ялты до Судака морем.
Судак — курорт. Генуэзская крепость. Осмотр совхоза «Новый свет».

Отузы (колхоз).

Карадаг (разработка трассов, научная станция, подвесная канатная дорога).

Коктебель — дачное место, хорошее место отдыха, центр советского планизма. Национальный болгарский колхоз.

Феодосия — морской порт. Гидрометеорологическая станция. Галерея им. Айвазовского.

Маршрут № 9

Крымско-Кавказский (морской)

Продолжительность 12 дней

Направление: Севастополь — Ялта (морем), Ялта — Сочи (морем), Сочи — Батум (морем).

Описание. Маршрут комплексный, знакомит туриста с Крымом и Черноморским побережьем в условиях морского путешествия. В пути, кроме конечных пунктов Севастополя и Батума две остановки (в Ялте 4 суток и в Сочи — 2 суток).

Севастополь — осмотр порта, города, памятников исторического и революционного прошлого. Экскурсии в Херсонес, Балаклаву.

От Севастополя до Ялты теплоход идет около берега, минует мыс Фиолент. Видны Георгиевский монастырь, Генуэзские башни, Балаклава. Далее Айя, мыс Сарыч. Берег становится оживленнее, усадьбы, сады сменяют друг друга. На участке Симеиз — Ялта сплошная лента санаториев, домов отдыха. Здесь отдыхают трудящиеся СССР.

Ялта—центр курортов Южного берега. Экскурсия на Ай-Петри в совхоз Массандру. Осмотр Никитского ботанического сада, совхозов Гурзуфа. Экскурсия в совхоз «Артек».

Из Гурзуфа возвращение в Ялту катером.

Из Ялты морем в Новороссийск.

Новороссийск — общее знакомство с городом в время стоянки теплохода (4 часа).

Порт, элеватор, холодильник, цементные заводы всеюозного значения.

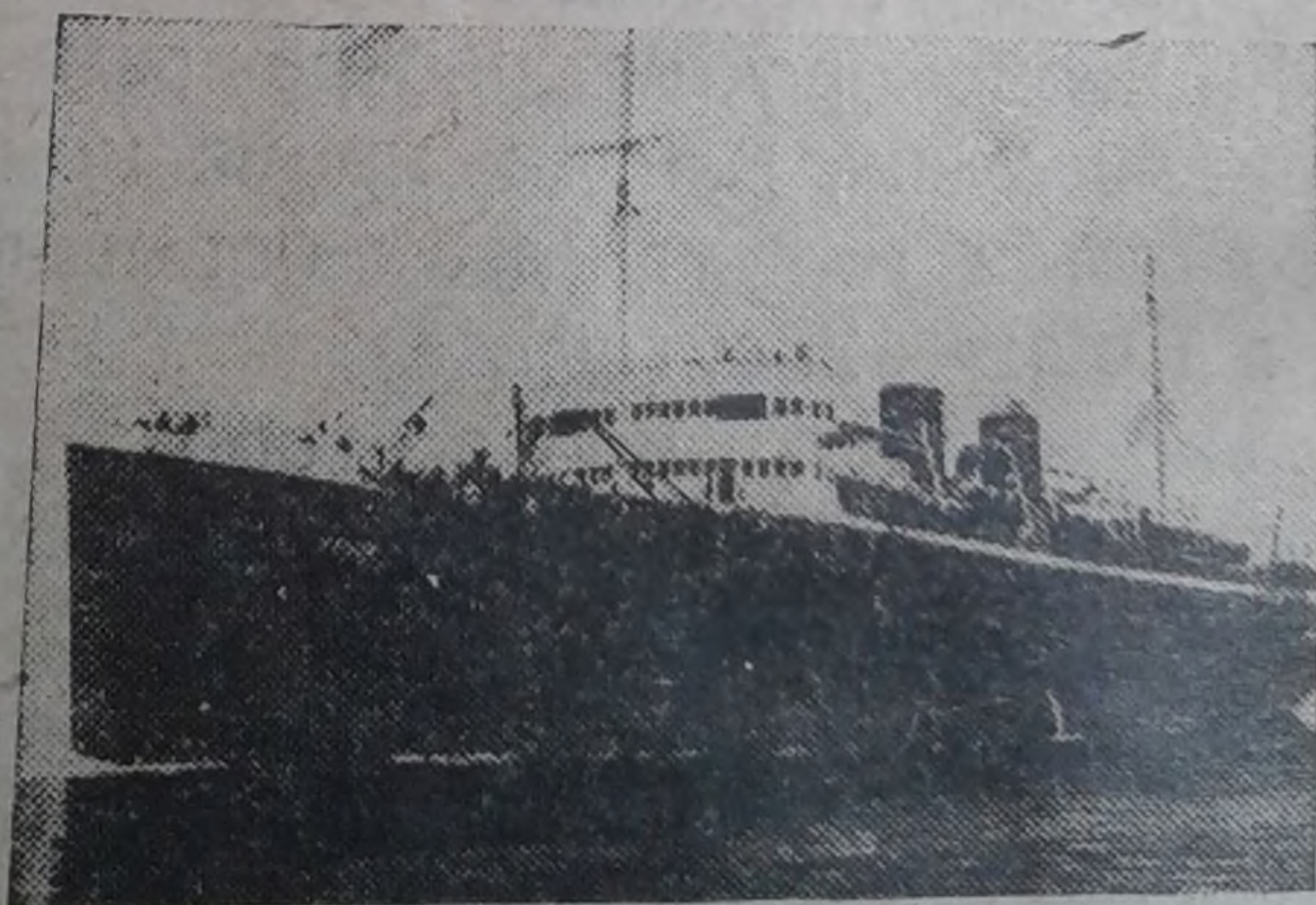
Из Новороссийска до Сочи морем. Теплоход с заходом в Туапсе идет 11 часов.

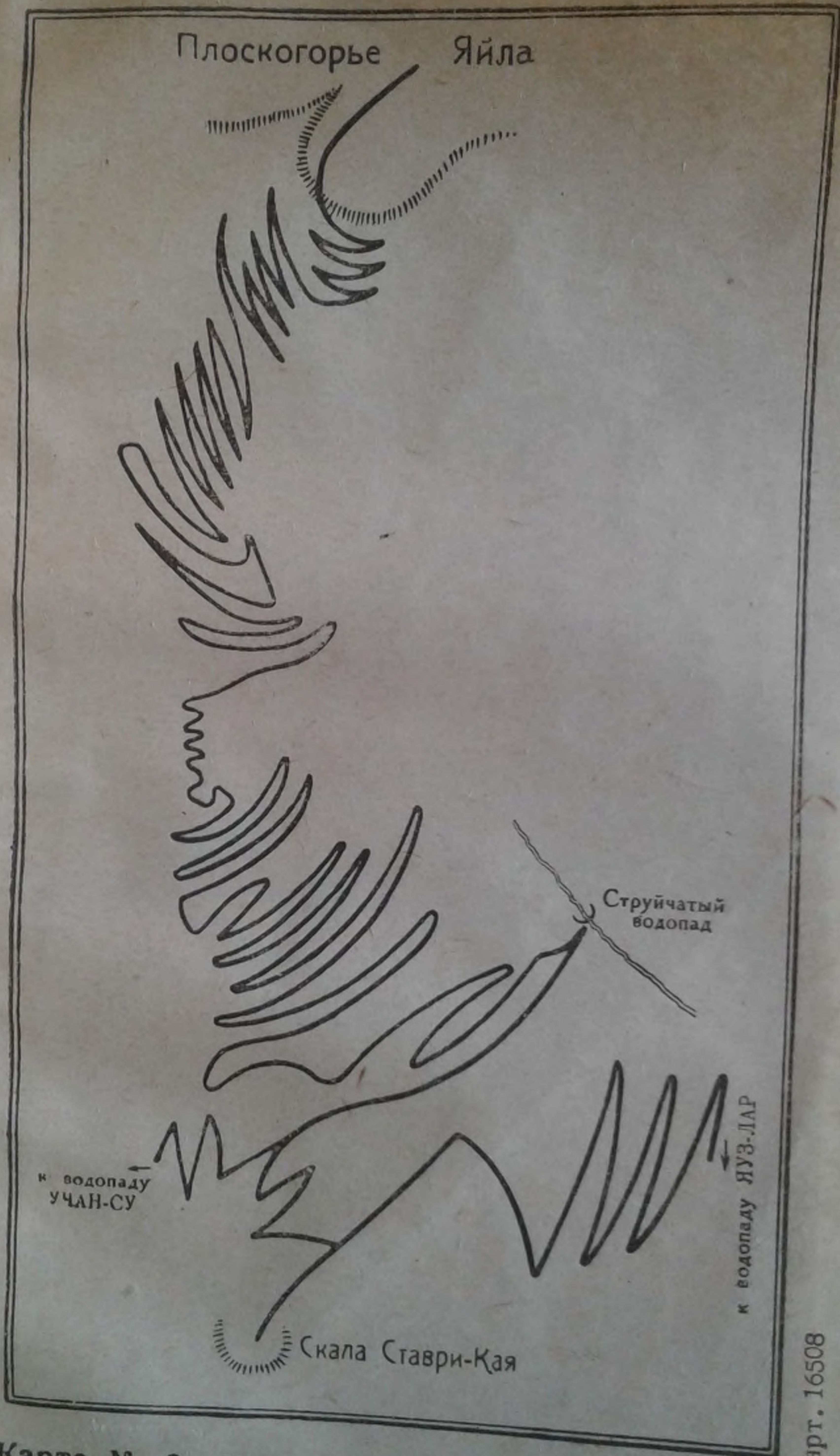
Сочи — один из лучших курортов черноморского побережья. Субтропическая растительность Японии, Китая, Ривьеры, Африки, центральной Америки. Экскурсии в Красную поляну, поездка в Мацесту.

Из Сочи до Батума морем 19 часов ходу.

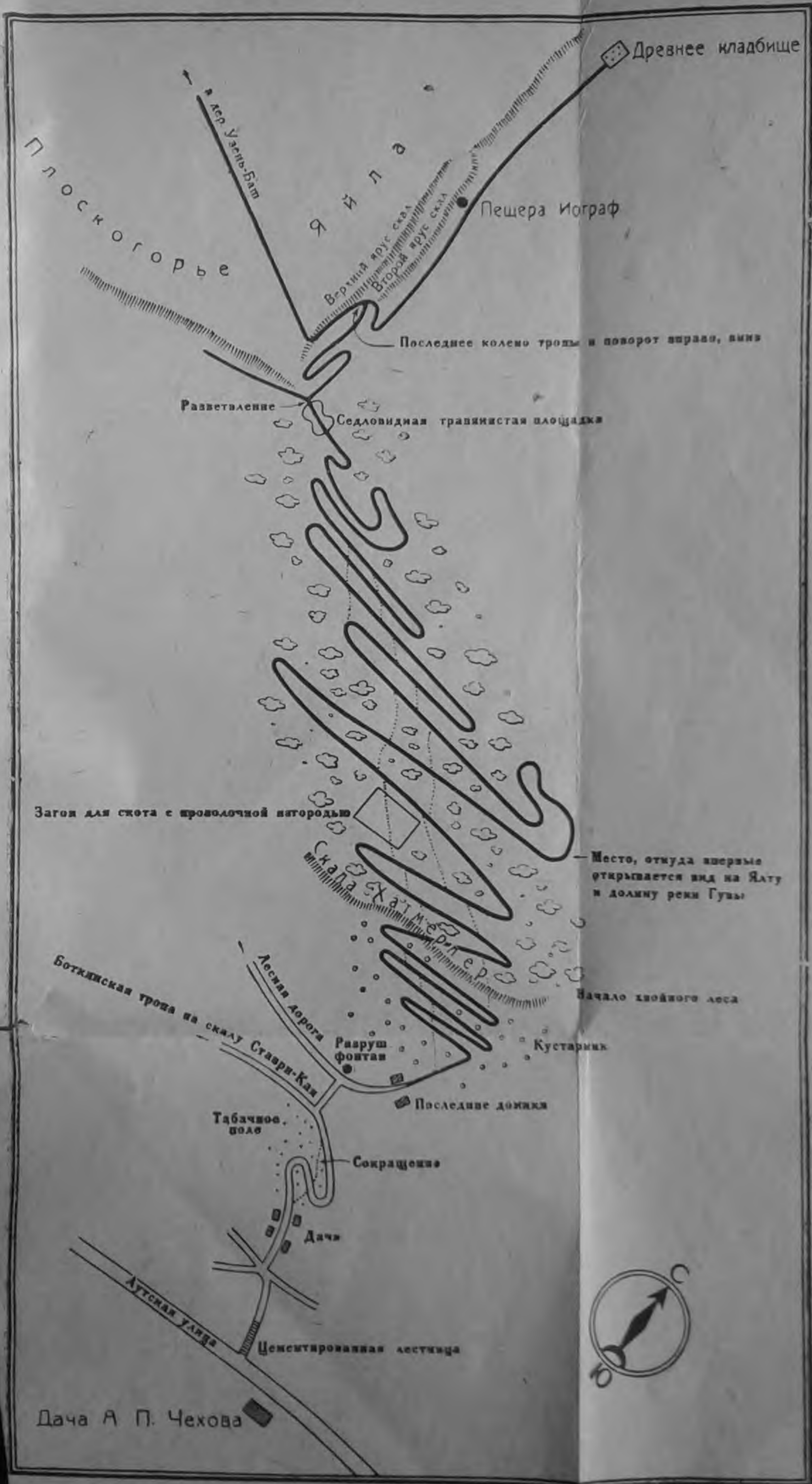
В пути заход в Гагры, Сухум, Поти.

Батум — центр Абжарии, крупный порт, экспорт нефти, нефтепродуктов. Экскурсия в Чакву.





Карта № 2. Маршрут на вершину Яйлы со скалы Ставрикая (Штангеевская тропа)



Карта 16508

Карта № 3. Маршрут к пещере Иограф