
В. КУЗЬМЕНКО

СИМЕИЗ

И ЕГО ОКРЕСТНОСТИ



КРЫМГОСИЗДАТ

1928

В. КУЗЬМЕНКО

СИМЕИЗ

И ЕГО ОКРЕСТНОСТИ

КРЫМГОСИЗДАТ

1928

ПРЕДИСЛОВИЕ

В 1913 году была составлена мною и издана брошюра „Новый-Симеиз и его окрестности на южном берегу Крыма“. Брошюра эта, изданная в ограниченном числе экземпляров, теперь совершенно исчезла на книжном рынке, а кроме того следует признать, что по своему содержанию она дает недостаточно полное описание местности и не соответствует действительности настоящего времени. А между тем Симеиз теперь—первоклассный государственный курорт с многочисленными санаториями, домами отдыха, поликлиникой и просто домами со сдачею комнат на летний сезон, в которых в течение года перебивает до нескольких тысяч больных и отдыхающих работников Союза Советских Республик, при чем большая часть из числа приезжих сюда, весьма естественно, проявляют интерес к новой для них местности со всеми ее достопримечательностями и к резко отличающейся от природы родного им края здешней южной природе, и мне представляется, что следует пойти навстречу этой любознательности приезжих, дав им в руки указатель того, на что следует обратить внимание в течение кратковременного пребывания здесь, так как иначе многие уедут отсюда, не получив должного понятия о местности. С этою целью описание Симеиза вновь пересоставлено мною с по-сильною для меня полнотою.

Симеиз. 1928 г.

В. Кузьменко.

ГЕОГРАФИЧЕСКОЕ ПОЛОЖЕНИЕ, РЕЛЬЕФ И ГЕОЛОГИЧЕСКОЕ СТРОЕНИЕ МЕСТНОСТИ

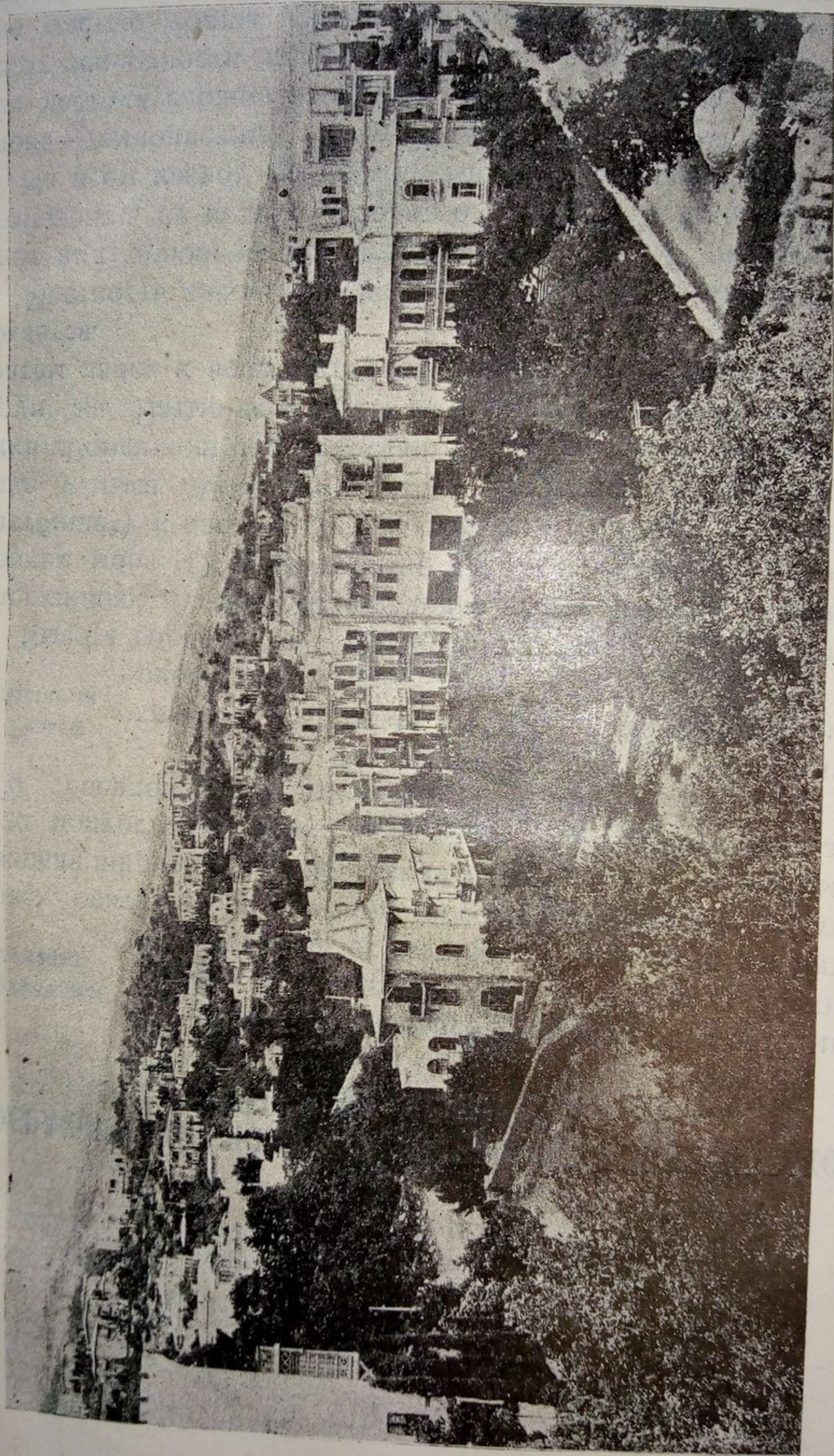
Географическое положение Симеиз расположен на южном берегу Крыма между „Байдарскими воротами“ и г. Ялтою, в расстоянии от первых 23 версты и от Ялты 21 вер., считая по протяжению шоссе из Севастополя в Ялту. Северная широта его $44^{\circ}23'$. Самая южная оконечность Крымского полуострова, мыс „Сарыч“ имеет $44^{\circ}22'$, а г. Ялта $44^{\circ}30'$ северной широты.

Рельеф местности Ширина полосы побережья между главным хребтом и берегом моря в местности Симеиза около 4 верст.

Высота горного хребта над Симеизом около 1100 метр., с вершиною „Ат-баш“ (Лошадиная голова) 1203 метр. над уровнем моря. Отсюда горный хребет „Яйла“ (что значит „пастбище“) к западу понижается до 578 метр. в высшей точке у мыса „Айя“, а к востоку—повышается до высшей точки „Роман-кош“, на „Бабуган-Яйле“, 1543 метр. и „Эклизибурун“ на „Чатыр-даге“ 1524 метр. над ур. м. у г. Алушты, а затем далее к востоку горный хребет разветвляется и понижается.

Местность здесь, как почти на всем побережье Крыма, имеет вид довольно крутого склона, около 17° наклона к горизонту, от подошвы горного хребта к берегу моря.

На всем южном побережье Крыма основная порода его склона—темноцветный глинистый сланец, пласты которого местами сложно изогнуты, но в общем имеют наклонение от поверхности склона в материк, к северо-западу. Большею частью толща глинистого сланца покрыта тонкими прослойками песчаника и конгломерата (сцементированная масса морской гальки), а сверх них мергелистым известняком;



Симеизский курорт. Общий вид.

на всем же этом, как на фундаменте, возвышается мощная толща твердого мраморовидного известняка, с почти отвесною обрывистою стеною в сторону моря и с довольно пологим склоном в противоположную сторону к северо-западу; в обрывистой стене этой толщи местами, в районе между Симеизом и Алупкою, ясно видно слоистое напластование известняка.

Рельеф Крымского нагорья в общих чертах Противоположный пологий склон главной горной гряды упирается своею подошвою в широкую продольную долину; в склоне этом размыты водою поперечные ущелия, овраги и долины, впадающие в главную продольную долину. Весь современный нам рельеф местности к северо-западу от главной горной гряды, с тремя почти параллельными горными грядами и двумя продольными долинами между ними, образован размывом водою бывшей более или менее однообразной поверхности пологого склона местности с мягкими, легко размываемыми осадочными породами, как мергель и мягкий известняк; особенно интенсивен был размыв, следует полагать, во время, следовавшее непосредственно по окончании ледникового периода, водою от таяния скопившегося снега и льда и выпадавших обильных дождей. Размывом этим образованы обе продольные долины с обрамляющими их второю и третьею горными грядами с северо-западной стороны; можно полагать, что сперва была размыта первая продольная долина стоком вод с западной стороны к нынешним Балаклаве и Севастополю и с восточной стороны к нынешнему соленому Сакскому озеру, благодаря чему и образовались с одной стороны Балаклавская и Севастопольская бухты, а с другой—бывший ранее лиман, а теперь озеро в Саках; в последующее затем время были размыты ущелия во второй горной гряде, по которым теперь протекают нынешние горные речки Бельбек, Кача и Алма, а затем постепенно образовалась вторая продольная долина с обрамляющею ее третьею горною грядою и нынешние русла речек через последнюю, впадающие прямо, непосредственно в море.

Как бы свидетелями этого грандиозного размыва в данной местности остались теперешние столовые горы, как Мангуб-кале и Тепе-кермен, большие мысы и причудливой формы громадные стоячие камни, составляющие одно целое с подстилающим ложем их.

Свойства глини-
стого сланца,
как грунта

Глинистый сланец склона южного побережья, служащий, как выше сказано, фундаментом для расположенной на нем мощной толщи мраморовидного известняка главного горного хребта, в действительности представляется прочным основанием только в тех местах, где не обнаруживается в нем присутствия воды, в тех же местах, где проявляется в нем вода, там он разжижается и размывается, а затем разжиженная масса его сползает вниз со всем тем, что на нем вверху основано. С этим свойством глинистого сланца приходится считаться в нашем обыденном строительстве зданий, дорог и проч. и нередко, к сожалению, можно видеть на южном берегу Крыма, например, в окрестностях Ялты, Алупки и в других местах, разрушенные таким образом дома и во многих местах поврежденные шоссе и дороги, это же свойство глинистого сланца в свое время проявлялось и в отношении возвышающейся на нем толщи мраморовидного известняка главной горной гряды, от южного обрыва которой откололись более или менее значительные массы камня и сдвинулись вниз, образовав над склоном побережья разного характера и различной величины сбросы, сдвиги и оползни, имеющие теперь вид:

- а) отдельно стоящих, часто громадных скал и утесов;
- б) горных скалистых отрогов от главного хребта далеко вниз, в сторону моря;
- в) громадных осыпей камня и продуктов размельчения и разложения его, спускающихся вниз далеко и глубоко в самое море.

В районе местности Симеиза имеются все виды таких сбросов, сдвигов и оползней значительных масс известняка, отколовшихся от толщи главного хребта. Так:

- а) отдельно стоят в разных местах склона громадные скалы и утесы, как: „Нишан-кая“ высотой 877 метр. над ур. моря, „Чака-тыш“—911 м., „Камень-голова“—497 м., „Чан-тепе“—339 м. и др.;

- б) вдоль западной границы Симеизской местности, приблизительно по меридиану, спускается к морю целый горный хребет „Кошка“, начинающийся вверху у Севастопольского шоссе на высоте 430 м. над ур. м. и оканчивающийся недалеко от берега моря обрывистым утесом высотой 260 м. над ур. м.;

в) по всему склону побережья на восток от горы Кошки¹ полосой в ширину около 1 километра, а местами и более, основная порода—глинистый сланец—покрыта мощной толщей грунта, представляющего собою продукт разложения того же известняка; грунт этот здесь большею частью заключает в себе большие массы щебня и камня, местами же он свободен от этой примеси и тогда он похож на чистую красную глину (terra rossa).

Кроме того в районе самого Симеиза во время образования горы Кошки от головы ее оторвались большие массы камня, часть из которых на своем пути вниз остановилась у самого берега моря, по меридиану Кошки, и образовала красивый высокий утес „Лебединое крыло“ выс. 85 м. над ур. м., стоящий здесь среди хаоса из громадных камней, разбросанных на большой площади между головою Кошки и берегом моря; остальные массивы этого сброса направились в сторону к востоку и образовали недалеко от Кошки прибрежный утес „Панея“ выс. 85 м. над ур. м., а также—брошенную глубоко в море перед Панеей громадную скалу „Диву“, возвышающуюся из воды вверх на 45 метр., и остановившийся в своем беге между Панеей и Дивою высокий камень „Монах“.

Заливы и пляжи
в Симеизе

На берегу моря, в районе Симеиза имеются заливы: 1) между скалами Лебединое крыло и Дива с более или менее крупными камнями у уреза воды и частью брошенными в море торчащими из воды своими угловатыми верхушками и 2) далее на восток от скалы Дивы более обширный залив с прекрасным длинным и широким пляжем, покрытым мелкими и округленными камешками (галькою) и песком.

Выходы на дневную поверхность
изверженных пород

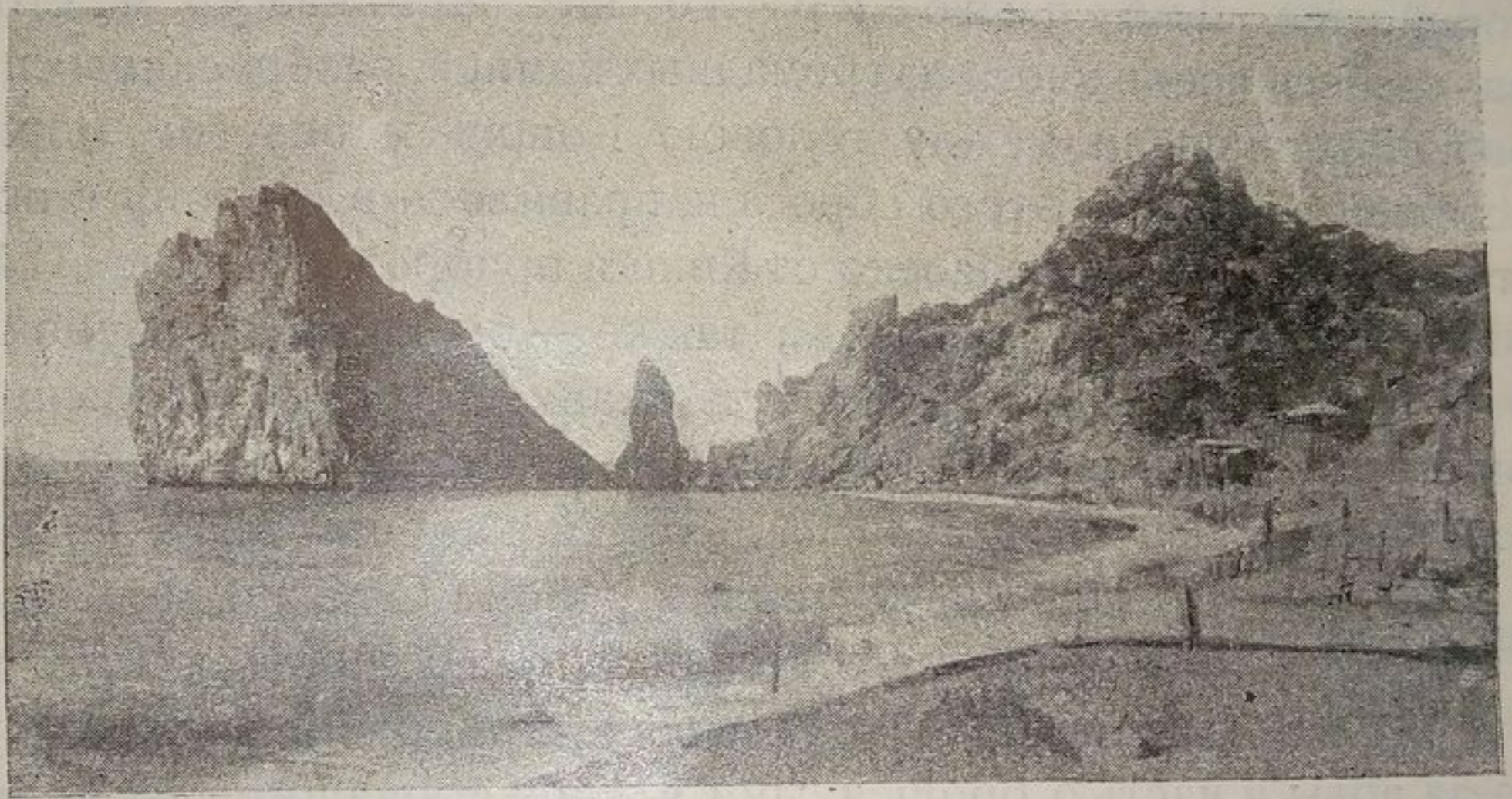
На всем протяжении южного побережья, от мыса Фиолента вблизи Севастополя до Коктебеля недалеко от Феодосии, сквозь толщу основной породы побережья, глинистого сланца, выдвинуты из недр земли на дневную поверхность более или менее значительные массы изверженных кристаллических пород, преимущественно у берега моря.

Выходы эти по форме своей представляют:

а) куполовидные различной величины возвышенности, такие выходы называются в геологии лакколи-

¹ Название это присвоено хребту по сходству вида его издали с кошкою, прижавшеюся к земле головою в сторону моря.

тами. Как на типичные лакколиты можно указать на мыс „Пляка“ у Биюк-Ламбада, имеющий вид запрокинутого в море купола, на другой такого же вида мысок, только меньшего размера,— у Партенита; к лакколитам же можно причислить грандиозный мыс, врезающийся глубоко в море своими живописными обрывистыми склонами и обращенный в материк своею вершиною (562 метр. над уровнем моря), всем известный „Аю-даг“, а также менее значительную гору „Кастель“ вблизи гор. Алушты, возвышающуюся над материком, недалеко от берега моря, покрытого от уреза воды до подошвы горы хаосом крупных камней—осколков той же изверженной породы, как и гора;



Скалы Дива, Монах и Панеа.

б) неправильной формы утесы, преимущественно на берегу моря, как: три высоких утеса столбчатой структуры, сложенные из вертикальных шестиугольных призм, плотно примыкающих одна к другой, у мыса Фиолента вблизи Севастополя; затем далее к востоку два береговых утеса—массивы каменной породы трахитового характера под Мухлаткою; возвышенность в виде холма, называющуюся Ифигенией, недалеко от берега у Кастрополя; разрушенный выход, имеющий вид хаоса из громадных камней, нагроможденных в живописном беспорядке на большой площади парка и спускающихся к берегу и в глубь моря, в Алупке; и другие выходы далее к востоку.

в) заостренный кверху гребень, прорезавший снизу из недр земли земную кору и вышедший на дневную по-

верхность; таков гребень „Кара-баир“, недалеко от Симеиза в местности между деревнями Лименами и Кекенеизом, немного выше Севастопольского шоссе. Гребень этот представляет массив каменной породы трахитового характера и имеет вид с нагорной стороны большой подпорной стены, в которую упираются пласты глинистого сланца, с низовой же южной стороны гребень обрывается почти отвесно высокою открытою стеною, от подошвы которой вниз по склону нагромождены огромные камни той же породы в хаотическом беспорядке; как стена обрыва, так и некоторые камни низового нагромождения пронизаны местами жилами кварца, заключающими в себе гнезда кристаллов горного хрусталя, осевших в виде щетки (друза) на основной породе; с верховой стороны гребня представляет большой интерес контакт (соприкасание) слоев глинистого сланца с изверженною породою гребня: в контакте этом ясно видны следы прорезания пластов глинистого сланца поднимающеюся вверх расплавленною массою магмы из недр земли; следы эти двоякого вида: 1) ясно видно обугление глинистого сланца в контакте высокою температурою магмы и 2) приподнятие вверх сланцевых слоев силою поднятия последней;

г) более или менее значительные горные хребты, расположенные в поперечном направлении относительно главной горной гряды и примыкающие к последней своею вершиною; над местностью Симеиза возвышается одна из вершин в главной горной гряде—утесистый „Ат-баш“, поднимающийся до 1190 метр. над ур. м.; непосредственно у этого утеса, с западной стороны его, к Яйле примыкает с южной стороны возвышенность „Пиляки“ 1055 метр. над ур. моря, от которой берут начало два хребта, спускающиеся вниз к Севастопольскому шоссе; как начальная возвышенность Пиляки, так и оба эти хребта—изверженного происхождения; западный хребет, более длинный, протяжением около 2 километров, заканчивается недалеко от шоссе конусовидным холмом или, как их называют здесь, „сопкою“ „Хыр“ высотой 655 м. над ур. м.; между Пиляки и Хыром на нем расположены еще сопки: „Верблюд“ 717 метр. и „Безымянная“ 668 м.; второй хребет на восток от первого, начинаясь у Пиляки, заканчивается „Восточною сопкою“ 745 метров, ниже которой спускаются к самому шоссе небольшие столбчатые утесы плотно слежавшегося

изверженного туфа и несколько ниже их скала твердого трахита, в которой ведется разработка щебня для покрытия полотна пролегающего здесь Севастопольского шоссе.

Этим двум хребтам присущи признаки чисто вулканической деятельности в далеком прошлом, в виде указанных выше сопок, которые могли служить кратерами, а особенно двугорбая сопка Верблюд, а также в виде упомянутых туфовых утесов.

Еще более говорит о своей вулканической деятельности в прошлом гора „Кара-даг“, расположенная над Коктебелем,



Санаторий Цустраха.

недалеко от Феодосии; вместе с тем гора эта с прилегающими к ней возвышенностями и отрогами чрезвычайно богата различными минералами, как: кварц в своих разновидностях, халцедон, агат, сердолик и др.

Источники воды Обыкновенно в тех местах южного побережья, где основная порода склона, глинистый сланец, покрыта более или менее мощною осыпью известковой породы, на дневной поверхности не обнаруживается совсем водных источников, вследствие крайней водопроницаемости грунта; так и западная часть местности Симеиза отличается полным безводием, и только

высоко над Симеизом, между подошвою главного хребта и Севастопольским шоссе, в местах, свободных от верхней известняковой покрывки, имеется несколько источников воды, из которых наиболее мощные следующие:

Название источника	Дебет воды в ведрах в сутки
Киросия	от 5500 до 8500
Фасбурла	„ 14000 „ 43000
Даламия	„ 22000 „ 43000
Оджан-Чесме	„ 28000 „ 43000

От этих источников и устроен водопровод, питающий водой Симеиз.

Кроме того в местности Симеиза, в восточной части ее, в урочище „Ай-Панда“, вблизи берега моря бьет мощный ключ воды, чрезвычайно чистой, с дебетом от 11000 до 40000 ведер в сутки.

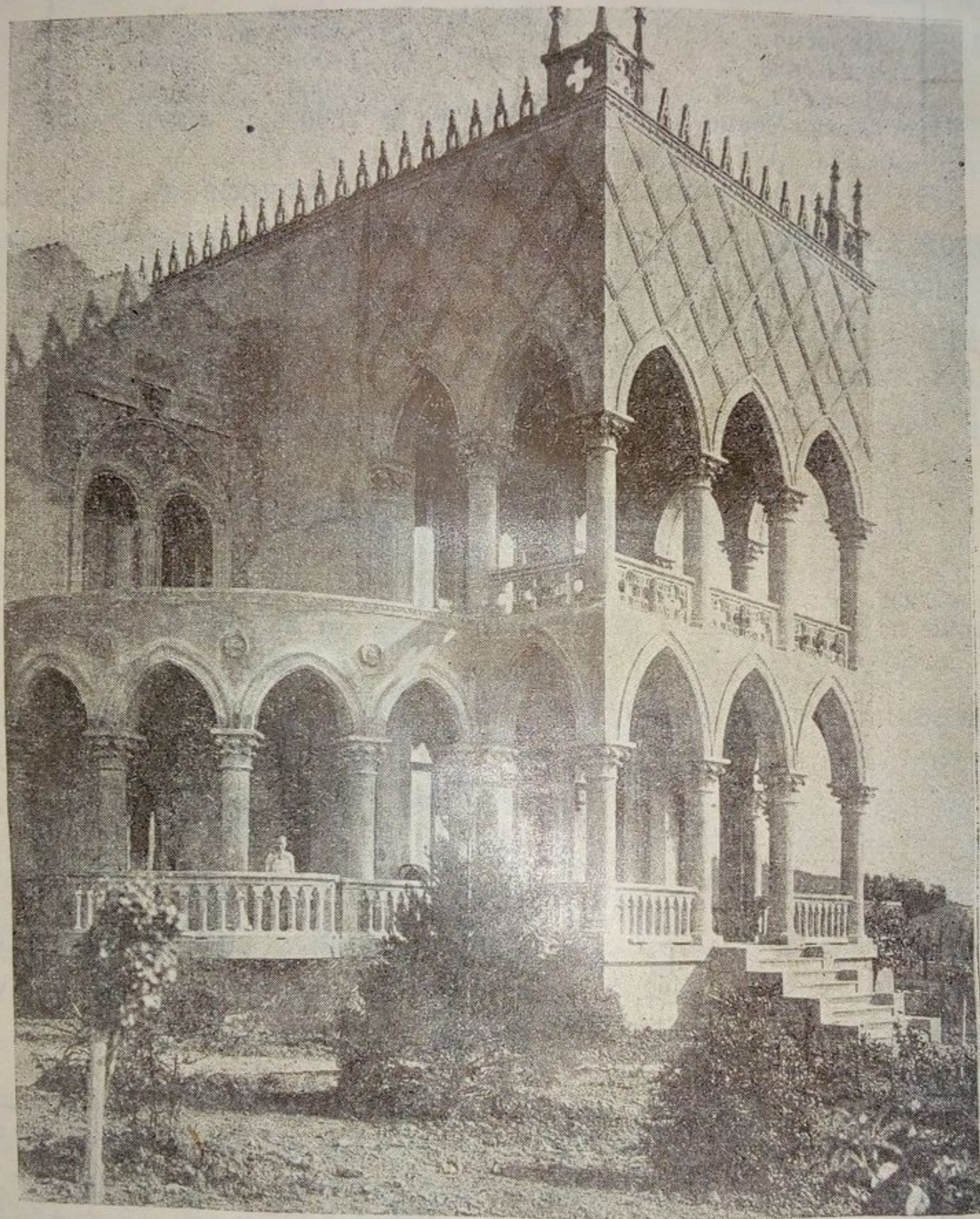
КЛИМАТ И ПРИРОДА

Климатические данные по Симеизу Основанием для суждения о климате обыкновенно служат данные метеорологических наблюдений. В Симеизе научно и правильно поставленных таких наблюдений не производилось и только теперь Управлением местного государственного курорта устроена здесь метеорологическая станция и производятся требующиеся наблюдения.

На основании этих наблюдений составлена таблица с выводами относительно погоды в Симеизе в сравнении с однородными данностями по: Ялте в Крыму, Батуму и Сухуму на Кавказе, и Ницце на берегу Средиземного моря во Франции:

Место	Температура воздуха					Колич. вып. осадк. в миллиметрах	Число дней в году				
	Средняя годовая	Наибольшая	Наименьшая	Средняя зимняя	Средняя в январе		Ясных	Дождливых	Морозных	Земля покрыта снегом	Безветрия
Симеиз	14	34	-7	7	6	—	224	61	12	10	203
Батум	15	—	-4	10	6,5	2500	—	—	—	—	—
Сухум	14	—	-8	7	5,5	1168	—	125	5	—	—
Ницца	16	—	—	9,5	8	760	—	—	—	—	—
Ялта	14	36	-10	6	4	464	—	79	—	—	184

В отношении погоды и главным образом—ветра в Симеизе, особенно в западной его части, имеет немаловажное значение расположенный по западной границе его, упомянутый в предыдущей главе, горный хребет Кошка, который представляет собою как бы экран, отражающий все токи



Мирамаре. Один из корпусов санат. им. Семашко.

северо-восточных и даже восточных ветров, давая им направление с севера к югу, вследствие чего все такие ветры в западной части Симеиза становятся северными с увеличенной притом силою, так как горный экран направляет на Симеиз и те верхние токи ветра, которые проходили бы мимо Симеиза при отсутствии этого экрана.

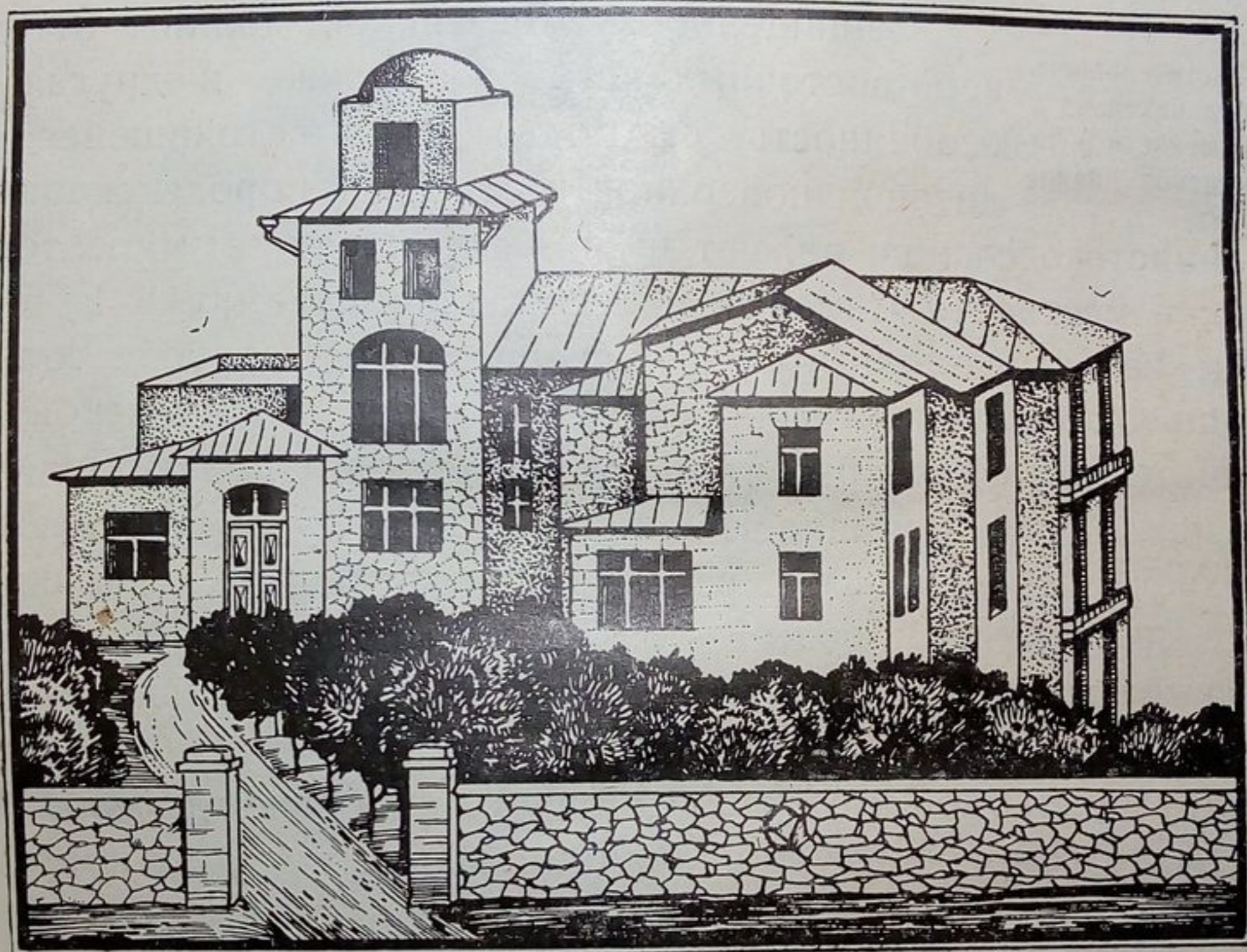
Климат Лименской долины Совершенно противоположный характер носит относительно ветров имеет расположенная по другую сторону хребта Кошки, вдоль западного склона его, Лименская долина, совершенно защищенная этим хребтом от господствующих северо-восточных и восточных ветров. Во время такого ветра, чуть не сбивающего с ног в Симеизе, стоит только пройти за Кошку в Лименскую долину, как окажется полная тишина, доставляющая человеку в такое время большое наслаждение.

Растительность сравнительно в Симеизе и в Лименской долине Защищенность Лименской долины от северо-восточных ветров, а также и другая ее особенность, ее почва из выветрившейся на дневной поверхности основной породы склона — глинистого сланца, делают чудо в растительном мире: тогда как в местности Симеиза, на ее обильной камнями и щебнем известняковой почве, произрастает на свободе только лишь однообразный можжевельник, здесь, в Лименской долине естественная растительность достигает поразительного разнообразия и мощности: многовековые дубы в два и три обхвата, терпентинные деревья (дикая фисташка), ясень и другие лиственные породы, а кроме того по всей долине произрастают в изобилии посаженные здесь в глубокой древности масличные деревья, смоковницы, грецкие орехи, миндаль и другие плодовые деревья, при этом многие деревья обвиты до самой верхушки лианами. Совсем другая природа, другой мир.

Чистота и сухость воздуха на южн. побережья Крыма В Симеизе его указанные отрицательные свойства имеют и свои хорошие стороны: ветры здесь не дают застаиваться воздуху — воздух здесь чист и совершенно свободен от всяких миазмов, а щебенистая почва и подпочва, так неблагоприятные для растительности, всегда сухи и не содержат ничего разлагающегося.

С некоторою приближенностью можно принять количество осадков для Симеиза около 400 миллиметр., т. е. несколько менее, чем в Ялте, соответственно числу дождливых дней в обоих этих пунктах. Итак в Симеизе выпадает влаги на землю менее, чем: в Батуме в 6 раз, то же в Сухуме в 3 раза, в Ницце 2 раза. Уже по одному этому судя, следует заключить, что здесь, как и по всему побережью Крыма, растительность должна быть соответ-

ственно беднее и в количественном, и в качественном отношении, чем по юго-западному побережью Кавказа и в средиземноморской Ривьере, и действительно флора южного берега Крыма для привыкших к роскошной растительности Кавказского и Средиземноморского побережья кажется сравнительно бедною, в Симеизе же, с его тощею, водопроницаемою почвою,—в особенности; но зато на южном побережьи Крыма, а в особенности в Симеизе,



Главный дом Симеизской астрономической обсерватории.

воздух содержит в себе очень мало влажности, поэтому здесь даже в самые жаркие дни дышется легко и свободно, без всякого ощущения гнета от парного и влажного воздуха, как в парнике или бане, что так свойственно местам, где выпадают обильные дожди. Вместе с тем многие растения из Средиземноморской флоры и здесь успешно произрастают и привлекают к себе глаз и внимание приехавшего сюда из глубины Советских стран, видящего здесь впервые стройные и мощные кипарисы, ароматные лавры, красивые пальмы (хотя всего 1 вид—*chamærops*) и другие субтропические растения.

АСТРОНОМИЧЕСКАЯ ОБСЕРВАТОРИЯ

Основание Обсерватории Над Симеизом, на СЗ от него, на плато горы Кошки, вблизи Севастопольского шоссе, немного южнее его, расположена Астрономическая обсерватория, представляющая отделение Пулковской астроном. обсерватории. Место расположения ее возвышается на 300 метров над уровнем моря.

Расширение Обсерватории В первоначальном виде обсерватория работала до 1912 г., когда было признано необходимым открыть на юге два отделения Пулковской обсерватории: в г. Николаеве и в Симеизе. По утверждению в надлежащем порядке проекта, в связи с этим, необходимого развития, в 1913 году был построен при обсерватории главный дом с необходимыми кабинетами и лабораториями, а также с новыми квартирами для помещения дополнительного штата деятелей обсерватории; в нем же помещается электрическая станция.

Установка вновь телескопа диаметром 1 метр Конечно, при новом значении Симеизской обсерватории потребовалось соответствующее дополнительное оборудование ее, которое главным образом заключалось в установке нового рефлектора диаметром в 1 метр с принадлежностями к нему, для чего, конечно, нужно было построить новую третью башню, но постройка ее и установка рефлектора, вследствие империалистической и гражданской войн были отложены, и только осенью 1925 г. была построена каменная цилиндрическая башня и установлены на место купол над нею и массивный штатив рефлектора внутри башни; оставалось произвести чистую отделку здания башни внутри и снаружи и установить рефлектор с последующею выверкою его, после чего весной 1926 года Симеизская астрономическая обсерватория уже имела для своих работ наиболее совершенный пока во всем СССР могучий телескоп.

По своим размерам новая наблюдательная башня для установки рефлектора производит впечатление грандиозности: внутренний диаметр ее имеет 9,75 метра, высота каменной цилиндрической башни—4,87 метра и высота купола тоже 4,87 метр., а вся высота башни—9,75 метр.

Симеизская обсерватория ведет свои работы в полном согласовании их с работами всей сети обсерваторий земного

шара и в сотрудничестве с ними часто по международным планам и заданиям, поэтому большинство трудов Симеизской обсерватории, а особенно в последнее время, печатаются за границею и рассылаются по всем другим обсерваториям, состоящим в международном сотрудничестве, при чем, конечно, библиотека ее постепенно все более и более обогащается всесветными астрономическими трудами.

ДЕРЕВНЯ СИМЕИЗ

Деревня Симеиз расположена по каменистому склону, в нижней своей части на высоте 43 метра, а вверху доходит до 150 метр. над ур. моря. Она отрезана от моря полосой земли. Состоит она преимущественно из низких каменных домиков, задняя стена которых примыкает непосредственно к земле выработанной для постройки выемки. Из всех построек деревни Симеиз выделяется своею монументальностью и архитектурною стильностью отдельно от деревни стоящая, у южной границы ее, мечеть, воздвигнутая в конце прошлого столетия. Здание мечети было бы еще величественнее и еще более стильно, если бы оно не было лишено необходимой принадлежности каждой мечети — минарета, для которого строители ее имели возможность соорудить лишь только высокий цоколь, сверх которого должен бы возвышаться, гораздо выше самой мечети, стройный и тонкий цилиндрический минарет с круговым балкончиком наверху для муэзина и высокою кровлею в виде острого конуса с рожком луны на самом верху.

ВОЗНИКНОВЕНИЕ СИМЕИЗСКОГО ИМЕНИЯ И БЫВШЕГО ДАЧНОГО ПОСЕЛКА „НОВЫЙ СИМЕИЗ“

Основание имения Симеиз Симеизское имение было основано Мальцовым Ив. Ак., который в период времени с 1828 по 1844 г. скупил от местных владельцев всего до 567 десятин земли, от берега моря высоко в гору, почти до подошвы Яйлы.

В начале нынешнего столетия на южном побережьи Крыма один за другим возникали так называемые „дачные поселки“, с наименованием их по названию близлежащей

деревни с прибавлением к нему слова „новый“; так возникли постепенно такие поселки — Новый Мисхор, Новый Кенез и др.

Основание дачного поселка Нов- дивной красоты приморскими скалами, и пре- вый Симеиз красным качеством берегового пляжа, простирающегося от скалы Дива далеко на восток, строительство дачного поселка под названием „Новый Симеиз“ пошло очень быстро вперед и уже в 1903 году было готово в нем несколько дач, а затем с каждым последующим годом число



Мечеть при деревне Симеиз.

новых дач все более и более увеличивалось и „Новый Симеиз“ опередил в этом отношении все другие новые поселки по южному побережью. По темпу роста поселка уже к 1909 году стало ясно, что отведенного для него места недостаточно, поэтому вновь были разбиты участки на другом месте, в восточной части имения, отделенном от ранее отведенного места обширными парками, виноградником и садами и уже в 1910 г. здесь началась застройка новой восточной части поселка и преимущественно большими домами, назначенными для открытия в них пансионатов, как: „Камеа“, „Дельфин“, „Ампир“ и др. Одновременно с этим и в западной

части поселка стали появляться большие дома с тою же целью, как, например: „Новый Симеиз“, „Селям“, „Дива“, „Эльвира“ и др.

Из технических устройств поселка заслуживает внимания водопровод. Он питается, как уже выше сказано, водою из указанных в главе I источников, минимальный дебет воды которых—до 70000 ведер в сутки, можно считать вполне обеспечивающим водоснабжение поселка, конечно, при полной исправности водопровода. Вся водопроводная система, как напорной линии от источников до главного резервуара емкостью в 50000 ведер, так и всей разводящей сети, самоотечная, что оказалось вполне возможным, благодаря сплошному довольно крутому склону местности к морю. От источников до резервуара вода проведена чугунными трубами диаметром в 4 и 5 дюймов, разводящая же сеть проложена тоже чугунными трубами: в магистралях от 5 до 7 дюйм. и в боковых ветвях—3 дюйм.

Для ассенизации поселка была устроена сплавная канализация, с выводом нечистот в море.

Как дачный поселок, Новый Симеиз просуществовал до Октябрьской революции 1917 года.

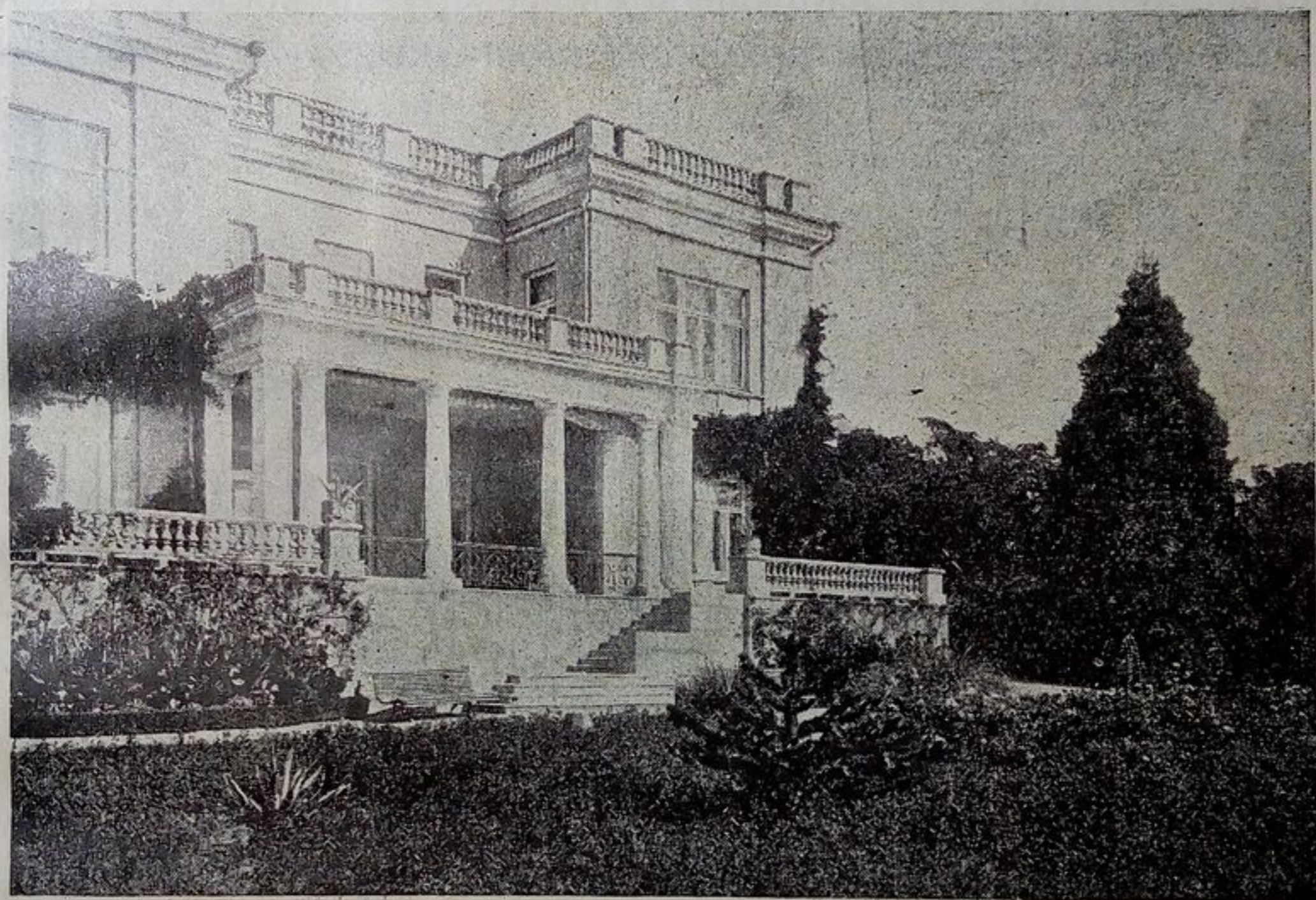
Затем постепенно этот буржуазный дачный поселок „Новый Симеиз“ преобразился в государственный Симеизский курорт, для чего бывшие имение и дачный поселок национализированы.

МЕСТА ДЛЯ ПРОГУЛОК И ЭКСКУРСИЙ ИЗ СИМЕИЗА

На прогулках прежде всего следует обратить внимание на окружающую природу, с ее живописными горами и скалами, обрамленными самыми причудливыми угловатыми очертаниями и окрашенными солнцем резкими тонами золота и пурпура, и темною тенью; с ее сине-зеленоватым морем с искрящимися гребешками волн и звучным прибоем их о прибрежные скалы и камни; с ее чистым воздухом, пропитанным ароматами субтропической флоры; наконец с ее видами вблизи и вдаль, меняющимися, как в калейдоскопе, чуть не с каждым десятком шагов, с самым разнообразным и живописным сочетанием гор, моря, скал, лесов, обрывов...

Все это переполняет человека восторгом и жизнерадостностью; нужно, если позволяет здоровье, ходить и по берегу

моря, и в горы, и далеко за горы; нужно хоть иногда рано утром подняться с постели, чтобы видеть предрассветную багряную зарю и светло-торжественный восход солнца над горизонтом безбрежного моря или из-за гребешка гор, с острыми и длинными стрелами огненных лучей жизнетворного светила и ликованием природы вокруг, как бы встречным гимном ему; нужно хоть однажды провести теплую и ясную ночь где-нибудь в горах и вслушаться в ночные звуки природы во всех ее видах, всмотреться на темном небе в мер-



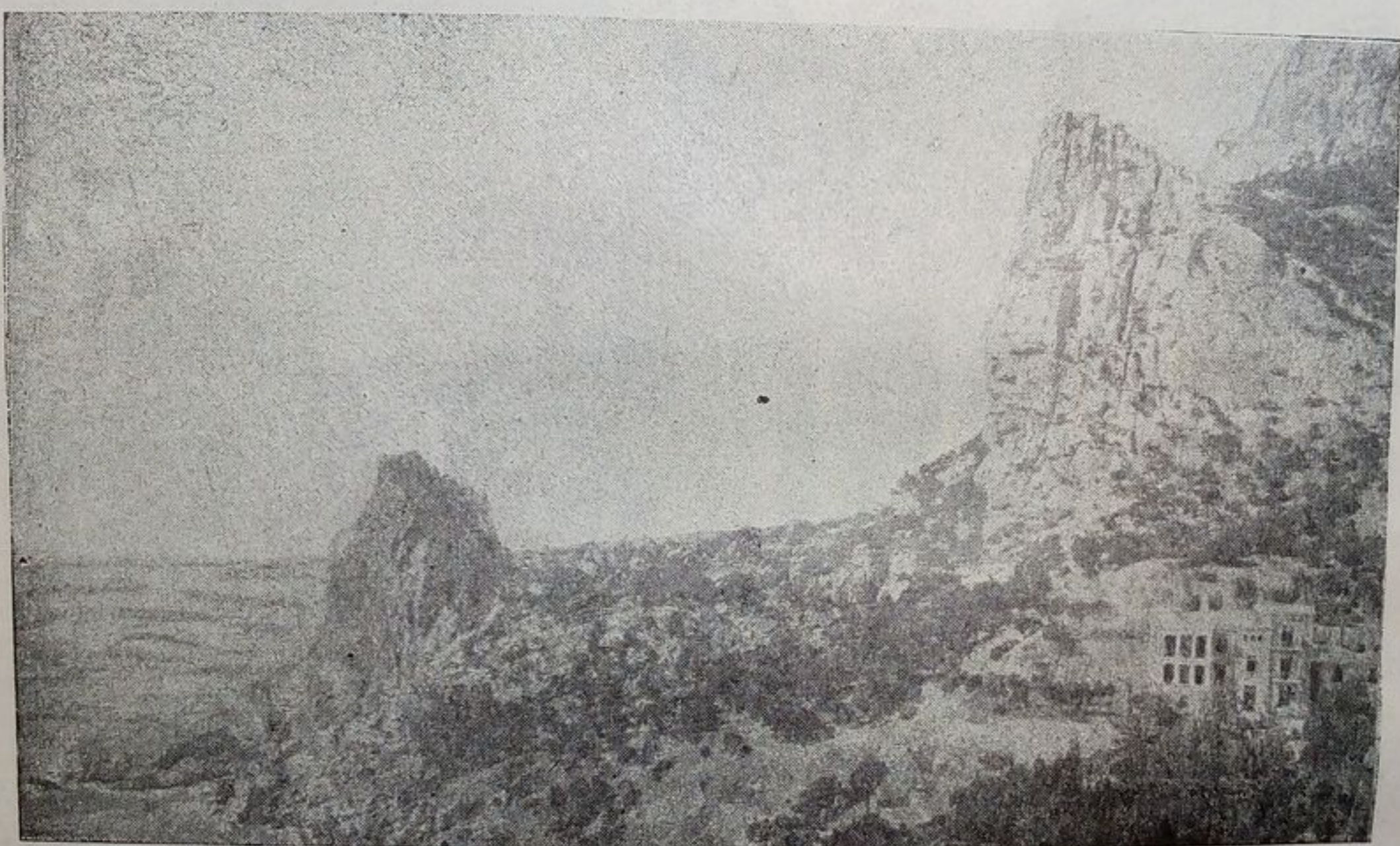
Санаторий Ай-Панда.

цание звезд или в кроткое сияние луны в прозрачном, как нигде воздухе и уловить близкие и далекие, едва слышные звуки, издаваемые совою-сплюшкой...

1. НА ПЛАТО КОШКИ И ОБРАТНО В СИМЕИЗ ПО ЛИМЕНСКОЙ ДОЛИНЕ

Направиться из Симеиза параллельно хребту Кошки по ложине между хребтом и дорогой, ведущей вверх к Севастопольск. шоссе, приблизительно до половины длины всего хребта, где проложена широкая и пологая тропа до гребня его. Взойдя по этой тропе на гору, повернуть налево к югу по тропинке вдоль восточного гребня, которая и приведет

на площадку южной оконечности хребта; осмотреть здесь внимательно следы жизни человека в далеком прошлом, в виде остатков стен жилищ и защитных стен вдоль северной и западной окраин площадки; дойдя до юго-западного угла площадки, повернуть налево к востоку вдоль поперечной окраины ее над южным обрывом; здесь, приблизительно посреди этой окраины постараться найти высокий камень, стоящий нижним острием своим как бы на столе, представляемой выступом скалы несколько ниже окраины площадки; полюбовавшись им, направиться к северу по восточной повышенной продольной половине площадки; здесь со внима-



Скала Лебединос Крыло. Хаос. Голова горы Кошки.

нием осмотреть внутренние пространства между стенами стоящих здесь громадных камней-скал и проследить на этих пространствах признаки жилья здесь человека, а также—вдоль уступа между восточною скалистою и западною сравнительно плоскою продольными половинами площадки. По окончании осмотра направиться из северо-восточного угла площадки по знакомой уже тропинке к северу до того места, где был сделан поворот к югу с тропы подъема на гору Кошку с востока; отсюда направиться по этой тропе к западу по плато хребта, но, пройдя десятка два шагов, повернуть налево по плато на несколько повышенную часть его; здесь расположены дольмены различных размеров.

По осмотре дольменов возвратиться на тропу и затем направиться по ней к северо-западу. Направо от тропы покажутся на гребне Кошки, недалеко от Севастопольского шоссе, сооружения астрономической обсерватории. Вскоре тропа опустится по западному склону Кошки вниз, в Лименскую долину, где покажется близко налево первая усадьба, бывш. Македонского, теперь отведенная для жилья служащих в астрономической обсерватории. Повернуть к этой усадьбе; перед нею с южной стороны можно видеть древнегреческие амфоры, установленные здесь среди садовых клумб. Недалеко от усадьбы к югу покажется группа высоких тополей среди обширных виноградников; направиться к этим тополям по тропинке; под ними находится источник чистой прохладной воды, сливающейся в четверугольный каменный бассейн. Источник называется „Ай-Ян“. От источника к югу тропа приведет в большую усадьбу бывшего до 17-го года санатория Общества борьбы с туберкулезом, имени писателя Чехова. Месторасположение санатория чрезвычайно живописно, а особенно возвышающийся над нею с юго-запада высокий холм с группами кипарисов на вершине. Отсюда тропа ведет вниз, мимо бывшей дачи Пономарева, в большую усадьбу с дворцом в готическом стиле, бывш. Филибера, расположенным среди громадного парка с вековыми масличными, миндалевыми и др. деревьями. Отсюда дорога приведет обратно в Симеиз между южною оконечностью Кошки и скалою „Лебединое Крыло“.

2. К ВЫХОДАМ ИЗВЕРЖЕННЫХ ПОРОД

Из Симеиза направиться на запад по дороге у подножия южной оконечности г. Кошки, за которою, уже в Лименской долине дорога разветвляется: одна ветвь направляется вдоль берега моря в Кацивели и далее на запад, а другая—направо вверх по Лименской долине; по этой последней или по тропинке напрямик направо от дороги направиться вверх мимо усадьбы б. Филибера, а за нею далее мимо дачи б. Пономарева и б. Чеховской санатории. Вверху недалеко от Севастопольск. шоссе дорога разветвляется на запад и восток; направиться по западной ветви, которая приведет к шоссе у маленького каменного обелиска, одного из тех, которые бывшие землевладельцы имели обычай ставить у границ своих владений с соответствующими надписями.

По всему пути по Лименской долине невольно обращается внимание на многовековые, даже тысячелетние грецкие орехи, которые сажали жившие здесь древние греки с VII—VI в.в. до нашей эры по первые века последней; по обеим сторонам дороги разбросаны многочисленные фруктовые сады и виноградники. В конце дороги, не доходя до шоссе, обращает на себя внимание возвышающийся над дорогою с левой стороны громадный камень темного серо-зеленоватого цвета изверженной кристаллической породы и попал он сюда, оторвавшись некогда от восточной ветви хребта, спускающейся вниз к шоссе от возвышенности „Пиляки“ у самой Яйлы.

На шоссе рекомендуется от упомянутого обелиска повернуть направо, к востоку и пройти около 700 метров; здесь с нагорной стороны шоссе, на месте, обозначенном на карте надписью „стоячий камень“, бросается в глаза оригинальное явление природы: как бы на пьедестале, на плоской верхней поверхности большого камня стоит вертикально камень высотой около 3 метров и шириною в наиболее широкой своей части не более 1 метра, суживающийся книзу в виде острия у своего пьедестала. При осмотре этого камня возникает удивление его устойчивостью и способностью сопротивляться сильным ветрам. Состоит он, как и его пьедестал, из изверженной породы туфового характера, с коричнево-серою пористою массою, в которую вкраплены шаровидные куски серо-зеленоватой кристаллической породы, величиною от грецкого ореха до крупного яблока. В изломе разбитого при осмотре одного из шариков оказалась масса зеленоватого цвета, густо усыпанная маленькими прозрачными стекловидными шариками.

Между стоячим камнем и обелиском непосредственно над шоссе с нагорной стороны возвышается скала серо-зеленого цвета изверженной породы, масса которой разрабатывается здесь же на щебень для покрытия шоссеного полотна, а еще выше над этою скалою видны темноцветные туфовые утесы. При желании экскурсант может подняться отсюда вверх для осмотра туфовых утесов еще и еще выше до начальной возвышенности Пиляки у самой Яйлы, где обращает на себя внимание контакт изверженной породы с глинистым сланцем. Тут же вблизи над Пиляки расположена площадка уже на самой Яйле, с осколками

кремневых орудий в почве. Возвратиться отсюда вниз можно по западной ветви изверженного хребта и спуститься вниз с конечной сопки „Хыр“, у подножия которой пролегает тропа от упомянутого выше обелиска на шоссе к конечной цели экскурсии—гребню изверженной породы „Кара-Таир“. К последнему путник подойдет с нагорной стороны, осмотрит здесь контакт, а затем, обогнув гребень



Общий вид верхней части Лименской долины.

с запада, подойдет к подножию гребня с низовой его стороны; здесь, пройдя вдоль подножия обрыва гребня и ползая между огромными камнями низового хаоса, путник будет вознагражден возможностью собрать целую коллекцию выросших на основной породе друз (щеток) кристаллов совершенно прозрачного горного хрусталя и кусков кварца из жил, пронизывающих массу основной породы гребня. От хаоса следует спуститься вниз по одной из

здесь тропинок к пролегающему невдалеке шоссе, по которому и возвратиться к упомянутому обелиску и далее вниз по Лименской долине в Симеиз. Вся эта экскурсия потребует совершить пути около 7—8 верст в одну сторону и столько же обратно, не считая, конечно, подъема к Пиляки.

3. К ПОДНОЖИЮ ЯЙЛЫ И НА САМУЮ ЯЙЛУ

По соединительной шоссированной дороге от Симеиза к Севастопольскому шоссе, пользуясь при этом для сокращения пути тропинками, пересекающими зигзаги этой дороги, подняться на шоссе у стоящего с низовой стороны его громадного обрывистого известнякового холма „Чантепе“; отсюда направиться по шоссе по желанию направо или налево до начинающихся невдалеке тропинок; по тропинке затем направиться вверх сперва по довольно пологому склону до площадки, занятой сосновым лесом, у подошвы очень крутого горного склона, по которому тропинка взбирается вверх и чем дальше, тем все круче и круче, пока, наконец, не выйдет вверху в сосновый лес у пологого подножья высокого предгорного утеса „Чака-Тыш“. Конечно, здесь нужно отдохнуть, подышать чудным горным воздухом, пропитанным смолистым ароматом, и полюбоваться горными вековыми Крымскими соснами с высокими стволами рыжеватого цвета, увенчанными сверху развесистыми кронами густой и длинной хвои. Здесь в лесу проходит дорога; устроена она была около половины прошлого столетия неким откупщиком Гинсбургом для разработки здешнего леса; начинается она у Алупки и заканчивается на гребне Яйлы у подножия вершинного утеса „Ат-баш“, над Симеизом.

Отдохнув здесь, нужно решить вопрос—куда направиться: на запад вверх, на самую Яйлу, у Ат-баша или на восток вниз мимо утесов Чака-тыш и Нишан-Кая (или Шан-Хая). И то, и другое направление соблазнительно: на западе представляется возможность взойти на Яйлу и там познакомиться с оригинальной ее верхней поверхностью, чисто карстового характера, с разработанными водою котловинами, воронками, подземными ходами, пещерами... а на востоке дорога снижается все более и более, проходя на значительном протяжении сосновым лесом (осенью обильным грибами), и выходит на открытое место невдалеке от

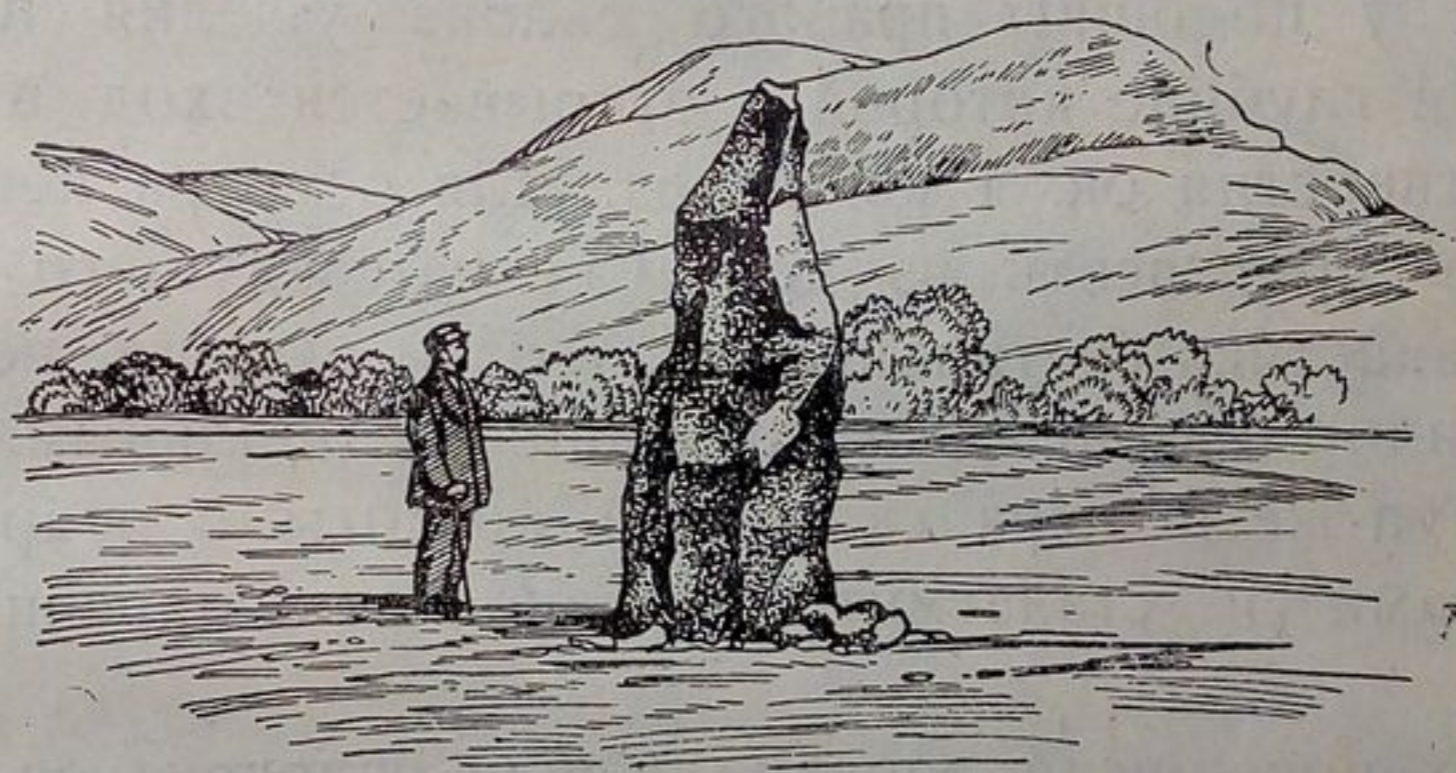
Нишан-Кая, откуда по желанию можно продолжать путь до конца дороги у Алупки, или подняться на вершину Нишан-Кая, откуда открывается очень интересный и чудный по красоте вид на южное побережье, или повернуть вниз к виднеющимся отсюда водным источникам, питающим водою Симеизский водопровод, по осмотре коих возвратиться по одной из троп в Симеиз.

4. СИМЕИЗ—МЕРДЕВЕН—СКЕЛИ И ОБРАТНО

СКЕЛИ—МУХАЛАТКА И ПО ЮЖНОМУ ПОБЕРЕЖЬЮ В СИМЕИЗ

Это—очень интересная прогулка.

Направиться из Симеиза по знакомой уже дороге в Ли-менской долине вверх к шоссе у пограничного обелиска; отсюда направиться по шоссе на запад через деревню



„Менгир“ при дер. Скели.

и почтовую станцию Кекенеиз до Мердевена. Слово „Мердевен“ татарское и значит лестница. Высота в этом месте гребня Яйлы всего 504 метра над ур. моря. В этом месте еще в первобытное время была устроена человеком по ущелью в обрыве гребня примитивная лестница, которая и служила единственным путем сообщения в этой местности между южным побережьем и нагорною частью Крыма. Проникшие в половине XII в. принятой эры в Крым итальянцы называли это место Скаля (Skala—лестница). Поднявшись по этой лестнице к гребню Яйлы, направиться отсюда по тропе в лесу к северу; вскоре тропа приведет на дорогу в ущельи вдоль протекающей по дну его к северу речки притока р. Черной; дорога проложена среди букового леса в откосе ущелия с вырубкою полотна ее во многих местах

в камне в глубокой древности. Верстах в 4-х от гребня, на открытой долине расположена дер. Скели (название происходит от Skala), деревня населена русскими, татарами и греками. Вблизи деревни находятся такие же могилы-дольмены, как и на горе Кошке, а кроме того вблизи церкви здесь сохранились три поставленных вертикально высоких и узких камня, представляющих собою древние (каменной или бронзовой эпохи) памятники, которые более всего распространены в Бретани и поэтому носят бретонское название „Менгир“ (men—камень, hig—стоячий).

На восток от дер. Скели находится одна из красивейших и величественнейших сталактитовых пещер в Крыму. Для посещения ее нужно направиться по устроенному недавно шоссе к дер. Узунджа; пройдя около 1 вер., свернуть вправо в первое ущелье; в расстоянии около $\frac{1}{4}$ вер. от шоссе у подошвы правого склона ущелия находится впадина, в глубине которой и открывается вход в пещеру, в виде отверстия ок. 1 кв. метра. Для осмотра пещеры необходимо пригласить из дер. Скели сведущего проводника и запастись светильниками, т. к. к пещере ведет темный коридор около 80 метр. длины с обильными по дну ямами, сама же пещера сказочной красоты с искрящимися сталактитами и сталагмитами, наиболее сохранившимися в Крыму.

После ночевки в деревне Скели направиться обратно к Мердевену, откуда спуститься мимо Мухалатки к берегу моря; здесь расположено поместье бывш. Кокорева с красивым большим домом и беседкою, точною копию Ореандовской беседки на берегу моря. Вблизи беседки из воды возвышается мрачный высокий утес изверженной породы. Отсюда направиться к востоку по береговой тропе; не вдалеке за перевалом расположена пустынная долина, в юговосточном углу которой на берегу стоит второй такой же утес изверженной породы, как у Мухалатской беседки, с прекрасным пляжем на запад от него. За новым перевалом к востоку открывается вид на красивую прибрежную скалу, тоже изверженной породы, „Ифигения“, названную так по имени дочери гомеровского героя Троянской войны Агамемнона, унесенной богинею в Тавриду (Илиада Гомера). Далее на восток расположен уютный Кастрополь—усадебный комплекс из нескольких корпусов среди чудного

парка. Весь Кастрополь находится как бы на дне глубокой котловины, окруженной со стороны суши высокими и крутыми склонами из пластов глинистого сланца, имеющих наклон в толще материка с юга на север; по этим склонам произошел некогда сдвиг небольшого пространства местности глубоко вниз, образовавший нынешнюю котловину, занятую Кастрополем, который таким образом как бы



Гостиница—Вилла Ксения.

изолирован от всего внешнего мира, совершенно невидного отсюда, а только лишь с юга открыто ему море с чудным широким пляжем вдоль всей котловины. Ныне Кастрополь служит местом отдыха для работников на поприще просвещения.

Далее за Кастрополем вблизи берега моря находятся отдельные небольшие дачи, за которыми открывается обширный парк с большим домом бывшего имения Ревелиоти;

затем за оврагом следует усадьба, бывш. Алчевского, а за нею обширное место, подготовленное последним для устройства дачного поселка, с несколькими ныне пустыми дачами, из которых выделяется очень красивая и большая дача б. Понизовкина с большим парком, спускающимся к берегу моря. Место это носило название „Новый Кекенеиз“, так как выше его, у Севастопольского шоссе расположена деревня Кекенеиз. Далее на восток спускается к морю пустынный овраг, оканчивающийся у моря маленьким пляжем с большими камнями на нем; над пляжем выбивается из почвы водный источник; место это было некогда во владении известного художника Куинджи, который приезжал сюда для летнего отдыха на лоне природы, довольствуясь при этом для жилья воздвигаемым каждый раз шалашом или палаткой. Затем далее следует основанный Р. Половцевым бывший дачный поселок „Кацивели“, где до мировой войны было построено около 20 дач, а за перевалом, следующим за ним, открывается уже знакомая Лименская долина. Всего пути для совершения этой экскурсии требуется около 40 верст.

ОРГАНИЗАЦИЯ И СОСТАВ ГОСУДАРСТВЕННОГО СИМЕИЗСКОГО КУРОРТА

Бывший дачный поселок „Новый Симеиз“ теперь является государственным курортом.

Ниже приведены краткие сведения об организации и составе Симеизского курорта в настоящее время.

Санатории. Вообще санатории служат для размещения по койкам и полного содержания с требующимся лечением больных в первой стадии болезни, главным образом туберкулеза в закрытой форме.

„Молот“, в восточной части курорта, в большом доме, известном под названием „Ампир“ (по архитектурному стилю этого здания). Помещается в нем коек 100.

„Имени Н. А. Семашко“, там же, занимает 3 большие корпуса, известные под названием „Дельфин“, „Камея“ и „Мирамаре“. Общее число коек до 170.

„Ай-Панда“, там же, занимает большой нижний бывший дворец и 2 домика у берега моря, вблизи водного источника того же названия. Общее число коек до 120.

„Селям“, в западной части курорта; занимает 3 дома: большой дом, известный под названием „Селям“, поменьше дом „Панеа“ при скале того же названия и небольшой дом у Проспекта. Общее число коек до 110.

„1-го Мая“, там же; занимает 3 дома: большой бывший пансион под названием „Новый Симеиз“, дом поменьше в переулке и вилла над берегом моря. Общее число коек до 140.

Ведомственный санаторий Ц у с т р а х а в восточной части курорта; занимает 3 корпуса: большой бывший пансион и два дома поменьше вблизи. Общее число коек до 230.

Здравницы для сдачи коек приезжим, с полным содержанием и требующимся лечением по установленным ценам. Занимают большие корпуса до 60 коек и виллу „Эльвира“ до 80 коек.

Дом Отдыха ЦК железнодорожных транспортников; занимает верхний дворец при бывшем имении до 60 коек.

Дом с помещением для экскурсантов.

Поликлиника, в западной части курорта; занимает оставшуюся от бывшего поселка в недостроенном виде, а теперь достроенную уже курортом, дачу „Мечта“.

Прием специалистами и консультантами по каждому роду болезни.

При ней водолечебное заведение, лаборатория и кабинеты: 1) электро-лечебный, 2) для лечения рентгеновскими лучами и 3) отдельные по каждому роду болезни.

Заведения для горячих морских ванн: 1) в восточной части курорта на берегу моря, ниже санатория „Молот“, в каменном здании, ванн 14 и 2) в западной части курорта, на берегу моря между скалами Дива и Лебединое крыло, ванн 8.

Амбулатория, в восточной части курорта; прием проходящих больных по всем болезням. Помещается в большом доме над аптекой и клубом.

Дома для сдачи меблированных комнат приезжим по своей воле, с имеющимися при каждом доме общими кухнями.

Гостиница, в западной части курорта; занимает дом, известный под названием вилла „Ксения“.

Приморский береговой пляж, между скалою „Дива“ и урочищем „Ай-Панда“, для купанья и солнечных ванн за плату по установленной цене.

Кроме того на территории курорта расположены:

- 1) Изба-читальня (клуб).
 - 2) Аптека.
 - 3) Парки для гулянья: а) при Проспекте, б) против санатория „Молот“ и др.
 - 4) Курзал с летним театром в парке при Проспекте.
 - 5) Площадки для игр и физкультуры.
 - 6) Общественные столовые с отпуском обедов на сторону.
 - 7) Кооперативные магазины: а) на рынке за почтой, против аптеки.
 - 8) Почта и телеграф.
 - 9) Кооперативная хлебопекарня.
 - 10) Рыночная площадка.
-

КАРТА ОКРЕСТНОСТЕЙ СЕМЕИЗА.

ВОДОПРОВОД
ТРОПА
ШОССЕ
ИСТОЧНИК

В ОДНОМ САНТИМ. 100 САЖ
0 100 200 300 400 500 600 700 800 900 1000 1100 САЖ.

