

3. Къ вопросу о настоящей и будущей системѣ хозяйства на Крымской Яйлѣ.

(Изъ работъ отдѣла луговодства партіи Крымскихъ водныхъ изысканій).

Въ многочисленной литературѣ о крымской Яйлѣ не выработалось еще однообразнаго отношенія къ самому названію «Яйла». Нѣкоторые авторы обозначаютъ весь главный горный хребетъ именемъ «Яйла» или «хребетъ Яйлы». Другіе придаютъ названію «Яйла» болѣе узкое значеніе, относя его только къ плоской вершинѣ главнаго хребта и его отдѣльныхъ массивъ.

«Яйла»—слово мѣстное, татарское; понятіе это нарицательное, почему мы и встрѣчаемъ его не только въ Крыму, но и въ другихъ аналогичныхъ странахъ съ татарскимъ населеніемъ, въ частности и на Кавказѣ.

«Яйлой» въ такихъ странахъ татары называютъ безлѣсныя—луговья вершины горъ, служащія имъ пастбищами, подобно тому какъ и въ Швейцаріи жители называютъ «альпами» собственно не самыя горы, а высокіе горные луга ¹⁾).

Въ соотвѣтствіи съ этой правильной—мѣстной, установившейся номенклатурой, названіе «Яйла» будетъ примѣняться въ настоящей статьѣ только къ безлѣснымъ, луговымъ вершинамъ Крымскихъ горъ, къ тому же въ нарицательномъ смыслѣ, напримѣръ: «яйла Бобугана», «яйла Чатырдага», «яйлы Крыма» и т. д.

Какъ показываетъ само названіе вершинъ Крымскихъ горъ—«Яйла», онѣ издавна служили для мѣстнаго, горнаго, прибрежнаго населенія Крыма мѣстомъ выпаса для разводимаго скота, преимущественно для овецъ, что и отмѣчается уже первыми изслѣдователями Крыма въ концѣ XVIII столѣтія.

¹⁾ Агеенко. «Флора Крыма», т. I. Бот.-геогр. очеркъ Тавр. полуостр. (Тр. СПб. О. Е. 21. Отд. Бот., стр. 84).



Стадо овецъ на пологомъ склонѣ Яйлы близъ пещеры Джаду-бурунъ.



Стадо овецъ и козъ на скалѣ и около нея, въ сѣверной части Яйлы Бабугана.



Кошъ и примитивное молочное хозяйство въ сѣверо-восточной части Яйлы Бабугана; на каменистомъ склонѣ—остатки буковаго лѣса, справа—палатка экспедиціи.



Травянистый покровъ на Бабуганъ-Яйлѣ (вершина Романъ-Кошъ).

Габлицль, напрымѣръ, пишетъ въ 1785 году ¹⁾ « . . . про-
странныя равнины татарами *Яйла* называемыя, на коихъ
лучшія кормовыя травы произрастаютъ; почему приморскіе жители и
пасутъ тамъ въ лѣтнее время свой скотъ, гдѣ оный сверхъ того и не
бываетъ подверженъ удрученію отъ слѣпней и другихъ насѣкомыхъ».

Палласъ, черезъ 10 лѣтъ послѣ Габлицля (въ 1795 г.) пишетъ ²⁾:
«лежащія на высотахъ непрерывнаго хребта горъ равнины,
представляютъ превосходныя пастьбы стадамъ во время лѣтнихъ жа-
ровъ, когда въ низменныхъ ровныхъ мѣстахъ травы начинаютъ засы-
хать сіи прохладныя всегда равнины столько же могутъ
быть способными къ содержанію хорошаго рода животныхъ, носящихъ
руно, сколько Астурильскія горы пригодны для испанскихъ овецъ».

То, что было не только полтора вѣка, но и нѣсколько вѣковъ
тому назадъ, сохранилось на Яйлѣ и понынѣ. Въ отношеніи своего
хозяйства, Яйла теперь представляетъ крайне интересный для спеці-
альнаго изученія памятникъ минувшей старины, памятникъ номад-
наго хозяйства, переносящій насъ въ былое, какъ только мы оставимъ
культурную приморскую полосу Крыма и поднимемся на вершины
горъ.

Начиная, приблизительно, съ мая мѣсяца, тысячныя отары овецъ,
изъ года въ годъ, покидаютъ степные выгоны теплыхъ мѣстъ сѣвернаго
склона Крыма, гдѣ проводятъ зиму (напрымѣръ, окрестности Севасто-
поля, Бахчисарая), и поднимаются въ горы, на Яйлу, гдѣ и проводятъ
конецъ весны, лѣто и начало осени, т. е. около 5 мѣсяцевъ, послѣ
чего опять спускаются съ Яйлы на свои зимнія пастбища.

Во время пребыванія на Яйлѣ овечьи отары перегоняются, въ
предѣлахъ территоріи, принадлежащей владѣльцу или арендованной,
съ мѣста на мѣсто, сомкнутыми, густыми толпами, тщательно на своемъ
пути выщипывая и вытаптывая траву, не успѣвшую еще обыкновенно
оправиться послѣ ихъ предыдущаго нашествія.

Не только низкія мѣста, съ сочной травой, не только ровные—ка-
менистые и покрытые дерномъ плато и склоны, но и почти непри-
ступныя скалы и обрывы посѣщаются овцами и, особенно, козами.

Къ ночи, обыкновенно, овечьи отары сгоняются въ низкія, защи-
щенныя отъ вѣтра мѣста, преимущественно въ огороженныя плетнемъ
«кошары» около жалкихъ хижинъ «чабановъ», называемыхъ «кошами»,

¹⁾ Габлицль. «Физическое описаніе Таврической области» . . . СПБ. 1785, стр. 35.

²⁾ Палласъ П. С. «Краткое физическое и топогр. описаніе Таврической области». СПБ. 1795, стр. 53—54.

сложенныхъ насухо изъ камня, прикрытыхъ легкой крышей изъ жердей или досокъ, на которыхъ насыпается толстый слой земли (дернъ), которой, по возможности, закладываются и дыры между камнями, слагающими стѣны.

Съ одной стороны въ стѣнѣ вдѣлывается дверь, въ одномъ или въ обоихъ фронтонахъ, наверху оставляются отверстія для выхода дыма отъ костра въ кошѣ, на которомъ чабаны варятъ себѣ пищу, а также варятъ овечье молоко при изготовленіи особаго кислаго молока—«катыка», сыра «брынзы» и т. д.

Кошѣ является центромъ всего примитивнаго молочнаго хозяйства, ведущагося здѣсь—на Яйлѣ. Въ «кошарѣ» около коша доятся овцы, въ кошѣ варится въ особыхъ котлахъ молоко, около коша стоятъ кадки, приспособленныя для перевозки выюками, въ которыхъ заквашивается и хранится катыкъ и брынза.

Около коша ютится всегда свора собакъ, ревниво оберегающихъ хозяйство и овецъ во время пастьбы.

Примитивныя потребности пастуха—чабана въ отношеніи пропитанія удовлетворяются почти всецѣло тѣмъ, что даетъ ему овца молокомъ, катыкомъ, брынзой, мясомъ; напиткомъ служитъ разведенный въ водѣ катыкъ; хлѣбъ въ видѣ лепешекъ печется тутъ же.

За водой приходится спускаться обыкновенно въ лѣсъ и доставлять ее выюками на лошадяхъ, которыя въ небольшомъ числѣ, обыкновенно, держатся при кошахъ.

Краткой схемой, данной для самой общей характеристики современнаго номаднаго хозяйства на Яйлѣ, не исчерпывается весь годово́й циклъ этого хозяйства и связь его съ хозяйствомъ нижележащихъ горныхъ поясовъ Крыма.

Наступаютъ холода на Яйлѣ, и овцы уходятъ; полученные продукты молочнаго хозяйства свозятся выюками въ деревни; большая часть хозяйственнаго скарба также; кое-что оставляется тутъ же, въ укромныхъ мѣстахъ, до будущаго года.

Послѣ ухода овецъ поднимаются изъ деревень на Яйлу особые предприниматели, которые съ нанятыми людьми тщательно собираютъ навозъ на мѣстахъ стоянокъ овецъ, преимущественно въ кошарахъ и около кошей—вообще, гдѣ за лѣто его успѣли накопиться цѣлыя отложенія.

Навозъ этотъ, а частью и унавоженная сильно почва изъ-подъ него, собирается въ мѣшки или во выючныя корзины и выючнымъ способомъ перевозится внизъ, къ деревнямъ, гдѣ идетъ на удобреніе

почвы подъ интенсивныя культуры южнаго склона, преимущественно подъ табакъ.

Въ это же время появляются на Яйлѣ охотники, изъ-за большихъ, иногда, количествъ перепеловъ, посѣщающихъ Яйлу во время перелетовъ. Кромѣ овецъ, лѣтомъ выгоняются на Яйлу лошади изъ селъ, которымъ принадлежитъ большая часть Яйлы; здѣсь онѣ пасутся безъ всякаго присмотра, даже почти дичають; по мѣрѣ надобности онѣ вылавливаются и уводятся съ Яйлы.

Изрѣдка на Яйлѣ встрѣчаются волю, коровы, а еще рѣже, вообще рѣдко разводимые въ Крыму, буйволы.

Такова въ самыхъ схематичныхъ чертахъ картина современнаго хозяйства на Яйлѣ.

Эта система хозяйства оказываетъ весьма сильное вліяніе на природу Яйлы и, въ частности, на ея водный режимъ, какъ на водный режимъ всего Крыма.

Весь современный характеръ растительнаго покрова Яйлы носить на себѣ сильный отпечатокъ ея вѣкового пастбищнаго состоянія.

Только весной, до появленія овецъ на Яйлѣ, растительность бываетъ развита болѣе или менѣе нормально и оправляется послѣ ухода овецъ осенью, но не на долго. Во все же остальное время вегетационнаго періода растительность Яйлы, подобно растительности выгоновъ и степныхъ толокъ, бываетъ сильно выбита, приземиста, едва достигая 2—3 вершковъ вышины. Это давало даже поводъ нѣкоторымъ авторамъ утверждать, что на Яйлѣ вообще нѣтъ высокихъ луговыхъ травъ и что растительность ея не луговая. Утвержденіе это, конечно, совершенно расходится съ дѣйствительностью.

Нынѣшнее состояніе растительности Яйлы есть результатъ взаимодѣйствія ряда факторовъ: ея геологическаго прошлаго, исторіи происхожденія ея флоры, климата, рельефа, почвъ и, наконецъ, вліянія человѣка, преимущественно въ видѣ пастьбы скота, особенно овецъ.

Это послѣднее оказывало и оказываетъ, конечно, разностороннее вліяніе на растительность: измѣняется, подъ вліяніемъ пастьбы, количество растеній на единицѣ площади, измѣняются соотношенія въ количествахъ отдѣльныхъ видовъ растеній, въ крайнихъ случаяхъ доходя до исчезновенія однихъ и появленія другихъ растеній; нарушается правильность развитія растеній въ вегетационномъ періодѣ; идетъ приспособленіе нѣкоторыхъ растеній, въ отношеніи своихъ фазъ развитія, къ пастбищнымъ условіямъ; вырабатываются даже особыя—пастбищныя формы растеній.

Изученіе вліянія пастьбы скота и овецъ, въ частности, на состояніе растительности, въ связи съ различнымъ количествомъ головъ скота на единицѣ площади, разными породами скота, временемъ выпаса и т. д., — является одной изъ основныхъ задачъ опытно-лугового участка партіи Крымскихъ водныхъ изысканій на Ай-Петринской яйлѣ и дастъ въ конечномъ результатѣ рядъ указаній для практическихъ мѣропріятій.

Въ 1914 г. участокъ этотъ только организовался (съ мая), почему въ полной мѣрѣ опыты на немъ еще заложены не были, но съ конца лѣта оказалось уже возможнымъ заложить нѣсколько опытовъ на выпасныхъ дѣлянкахъ; выпасъ на нихъ производился всего 2—3 мѣсяца, но полученные выводы довольно характерны, иллюстрируя степень вліянія пастьбы на количество зеленой и сухой массы травы на единицѣ площади—десятинѣ¹⁾.

Такъ, на примѣръ, выяснилось, что 2 овцы на десятинѣ въ августѣ уничтожили 39% травы (по сухой массѣ) и 32%— въ сентябрѣ, 4 овцы на десятинѣ въ августѣ уничтожили 45,5%, а въ сентябрѣ—61,1% травы (сухой массы).

Для лошадей получились такія цифры: въ августѣ 4 лошади на десятинѣ съѣли 58% травы, а 8 лошадей—78,9%; въ сентябрѣ 2 лошади съѣли 71,7% травы, а 4 лошади—75,7%.

Отношенія для зеленой массы травы были еще болѣе высокими, въ существѣ оставаясь такими же; при этомъ потеря въ вѣсѣ травы при сушкѣ колебалась отъ 30% почти до 80%, и была больше въ августѣ, чѣмъ въ сентябрѣ, и больше на защищенныхъ отъ выпаса участкахъ, чѣмъ на выпасываемыхъ.

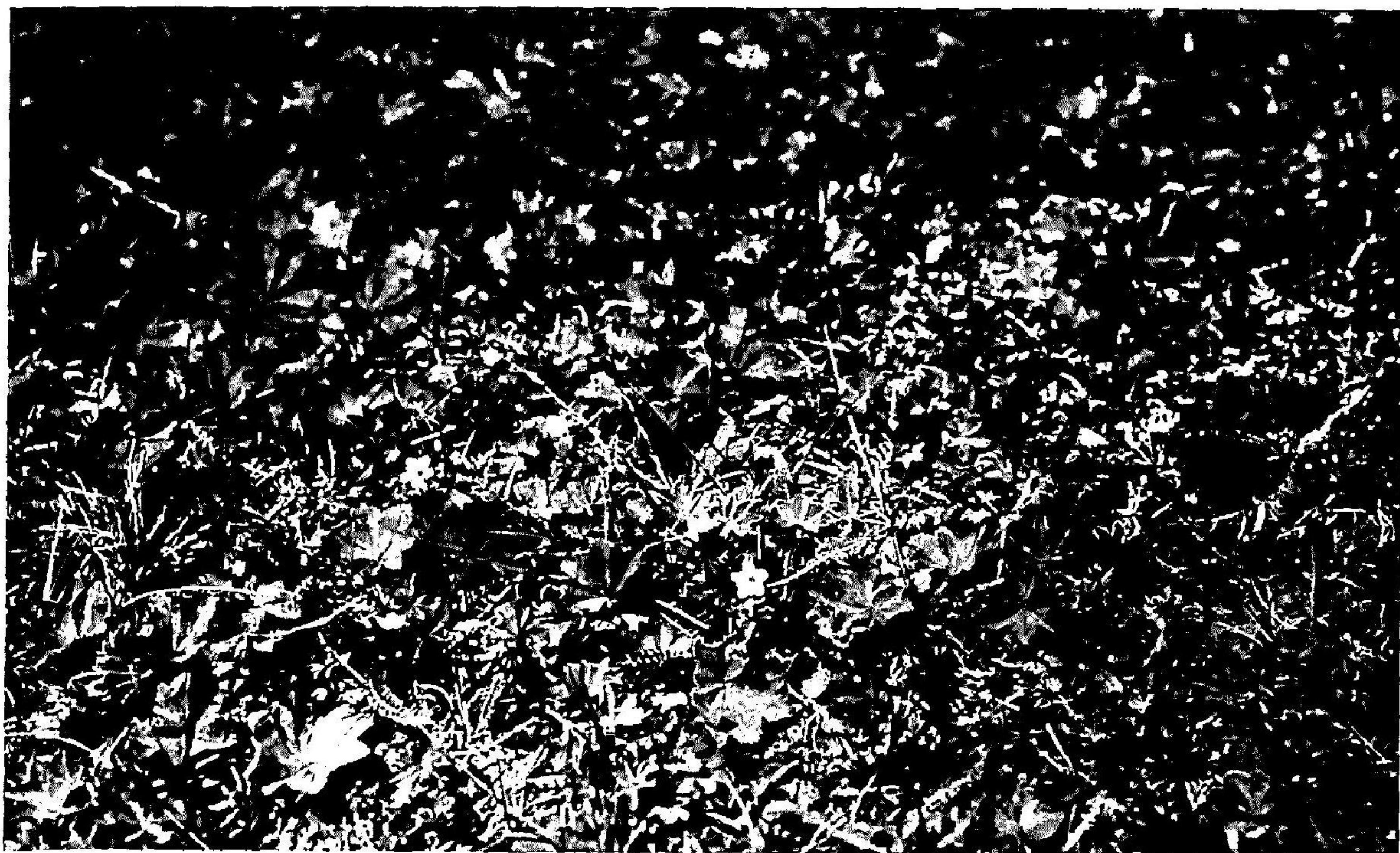
Учетъ производился по методу пробныхъ аршинъ, принятому въ Бюро Прикладной Ботаники, причемъ учитывалась сухая масса, количество побѣговъ, а также высота отдѣльных видовъ растений.

Не менѣе характерны, конечно, данныя и о количествѣ побѣговъ; на указанныхъ дѣлянкахъ овцами и лошадьми количество побѣговъ травъ было уменьшено на 40—90%,—въ августѣ и сентябрѣ.

То же можно сказать о высотѣ травы, которая выпасомъ была понижена, и о количествѣ сѣмянъ травъ, собранныхъ на пробныхъ аршинахъ; на выпасныхъ ихъ было гораздо меньше, чѣмъ на защитныхъ, съ чѣмъ связано меньшее обсѣмененіе пастбища.

¹⁾ Подробный отчетъ о работахъ опытно-лугового участка въ 1914 г. будетъ напечатанъ въ «Трудахъ Бюро Прикл. Бот.».

Приводимыя цифры взяты изъ неопубликованнаго еще отчета за 1914 г. завѣдующаго участкомъ К. Ф. Левандовскаго.



Травянистый покровъ пастбища на Яйлѣ въ сравнительно низкомъ мѣстѣ
близъ Оксекъ-бурунъ.



Защищенный отъ выпаса участокъ Никитской Яйлы близъ горы Авунды, съ зарослью
злаковъ, преимущественно костра (1-ый годъ).



Защищенный отъ выпаса участокъ Ай-Петринской Яйлы около метеорологической станціи, съ зарослью злаковъ, преимущественно костра (3-ій годъ).



Размытыя водой тропы на пологомъ склонѣ Гурзуфской Яйлы близъ «землянокъ» и «Коша».

Указанные предварительные выводы приведены только для того, чтобы конкретными цифрами иллюстрировать влияние пастьбы на состояние растительного покрова.

Не лишены интереса также данные, касающіяся обратнаго процесса—возстановленія нормальнаго растительнаго покрова на Яйлѣ, имѣющаго мѣсто тамъ, гдѣ, благодаря принятымъ мѣрамъ, выпасъ скота прекращенъ, хотя бы на время. Такими мѣстами являются: Никитская Яйла, заарендованная съ защитной цѣлью лѣснымъ вѣдомствомъ въ 1913 г., когда были произведены наблюденія, а также защищенный отъ выпаса участокъ, для производства опытныхъ лѣсныхъ посадокъ, при метеорологической станціи на Ай-Петри.

Приводимъ нѣсколько цифръ для нѣкоторыхъ распространенныхъ злаковыхъ кормовыхъ травъ, дающихъ представленіе о ростѣ (высотѣ) этихъ травъ на пастбищѣ, на защитѣ 1 года и 3 лѣтъ (въ сантиметрахъ).

	Пастбище.	Защ. 1 г.	Защ. 3 лѣтъ.
Полевица (<i>Agrostis alba</i>). . . .	17	28	48
Кипчакъ (<i>Coeleria cristata</i>). . .	16	34	48
Ежа сборная (<i>Dactylis glomerata</i>).	37	60	78
Мятликъ луговой (<i>Poa pratensis</i>).	20	26	50
Овсяница овечья (<i>Festuca ovina</i>).	12	20	38
Костеръ (<i>Bromus variegatus</i>). .	31	51	76

Приведенныя цифры являются средними изъ нѣсколькихъ сотъ измѣреній растений, собранныхъ въ 1913 г. Не менѣе характерны измѣненія въ вышинѣ другихъ луговыхъ травъ: клеверовъ, манжетки, таволги и др.

Изъ этихъ цифръ видно, что послѣ прекращенія пастьбы растительность на Яйлѣ оправляется довольно быстро; черезъ годъ она становится уже въ $1\frac{1}{2}$ —2 раза выше, чѣмъ на пастбищѣ, а черезъ 3 года—въ $2\frac{1}{4}$ —3 раза выше, т. е. достигаетъ почти нормальной своей высоты.

Измѣненіемъ растительнаго покрова не ограничивается влияние пастьбы и, въ частности, овцеводства на состояніе природы Яйлы.

Влияніе это сказывается не менѣе рельефно, а въ практическомъ отношеніи гораздо болѣе существенно, на состояніи почвеннаго покрова Яйлы.

Благодаря большому количеству осадковъ, сравнительно большой влажности воздуха и почвы на Яйлѣ, на ряду съ процессомъ образованія ея, здѣсь усиленно происходитъ и процессъ органическаго разрушенія почвы, почему на Яйлѣ и не видно мощныхъ пластовъ ея на

склонахъ и плато, гдѣ она образуется на мѣстѣ; мощные слои почвы можно найти только въ низинахъ, куда почва наносится также съ сосѣднихъ склоновъ дождевыми и талыми водами.

Въ результатѣ, обычно, на Яйлѣ, на склонахъ и плато, гдѣ нѣтъ обнаженій известняка и щебня, слой почвы имѣетъ глубину въ нѣсколько вершковъ и къ тому же крайне непроченъ; особенно непроченъ верхній—дерновой слой, легко поддающійся механическому воздействию.

Доказательство этого на Яйлѣ встрѣчается въ любомъ мѣстѣ, въ видѣ тропъ, проложенныхъ по Яйлѣ для пѣшаго, верхового и вьючнаго передвиженія. Такая тропа, шириной часто всего въ нѣсколько вершковъ, очень скоро превращается въ канаву, такъ какъ отъ вытаптыванія ногами человѣка и лошадей дернъ разрушается, по образовавшейся углубленной тропѣ начинаетъ стекать со склоновъ вода во время дождей, вымывая уже и почву, чѣмъ дальше—все больше, наконецъ, до самаго известковаго щебня, который и образуетъ дно образовавшихся изъ тропъ канавъ.

Рядомъ съ размытыми тропами прокладываются путниками обычно новыя, которыхъ постигаетъ та же участь, и нерѣдко на Яйлѣ уже можно наблюдать рядъ параллельныхъ бывшихъ тропъ, съ обнажившимся щебнемъ.

То же, что происходитъ съ тропами, только въ менѣе рельефномъ видѣ, происходитъ на всѣхъ дерновыхъ, покрытыхъ почвой, склонахъ, посѣщаемыхъ овечьими отарами.

Передвигаясь густыми, сомкнутыми толпами, овцы не только выщипываютъ траву, но вытаптываютъ ее своими небольшими, легко погружающимися въ дернъ, копытцами, разбивая большія дерновины, выворачивая мелкія и т. д.

Нарушенный овечьими отарами нормальный дернъ, особенно на часто проходимыхъ склонахъ около кошаръ и временныхъ ночныхъ стоянокъ, затѣмъ при сильныхъ дождяхъ и ливняхъ легко подвергается уже дальнѣйшему механическому воздействию стекающей со склоновъ воды, особенно въ мѣстахъ сильнаго стока.

Отъ размыванія потревоженныхъ овцами склоновъ, въ первой стадіи этого процесса, получаютъ едва замѣтныя вымытыя лунки дерна, которыя затѣмъ постепенно все увеличиваются, вымывается почва, чѣмъ дальше, все больше, и, наконецъ, обнажается подлежащій щебень; процессъ смыва почвы дальше идетъ все интенсивнѣе, обнаженные до щебня лунки все увеличиваются, затѣмъ смываются, и щебнистый склонъ, такимъ образомъ, все больше и больше обнажается.

Въ дальнѣйшемъ разрушается, вывѣтриваясь, и щебень, продукты разрушенія его уносятся въ низины, и обнажаются сплошные каменистые склоны, что вездѣ и наблюдается на Яйлѣ,

Обратнаго процесса накопленія почвы на каменистыхъ и щебнистыхъ склонахъ, при современной пастьбѣ овецъ, конечно, не происходитъ.

Въ связи съ вліяніемъ вѣковой пастьбы овецъ и скота на растительность и почвы Яйлы, находится и вліяніе этой системы хозяйства на водный режимъ не только самой же Яйлы, но и всего Крыма.

Большія количества осадковъ, выпадающія на Яйлѣ въ видѣ дождя и снѣга, въ былое время, когда склоны ея были покрыты густыми, высокими зарослями луговыхъ травъ, а мѣстами и уничтоженными теперь лѣсами, когда склоны эти, слѣдовательно, не были еще оголены, а были покрыты луговой и лѣсной почвой, въ значительной степени задерживались тутъ же, на Яйлѣ; снѣга задерживались высокимъ травостоемъ и дерновинами луговъ и лѣсами, а дождевые и талые воды задерживались почвой и дерномъ луговъ, почвой лѣсовъ да и самимъ растительнымъ покровомъ, тогда, несравненно, болѣе мощнымъ, чѣмъ въ настоящее время.

Теперь же приходится наблюдать обратную картину; снѣга почти не задерживаются на Яйлѣ, а сдуваются на склоны, воды легко стекаютъ съ оголенныхъ каменистыхъ склоновъ Яйлы на склоны хребта, преимущественно южный, производя, чѣмъ дальше, все большія разрушенія, во время ливней, табачнымъ и винограднымъ плантаціямъ, садамъ и даже селамъ и городамъ.

Вліяніе номадной системы хозяйства на водный режимъ Яйлы-оказалось еще въ почти полномъ теперь отсутствіи на Яйлѣ водныхъ бассейновъ; какъ указывалось, за водой съ Яйлы приходится спускаться на склоны, преимущественно, въ лѣса.

Только послѣ дождей и послѣ таянія снѣговъ, въ пониженныхъ замкнутыхъ котловинахъ, иногда большихъ, да въ углубленіяхъ воронокъ застаивается вода, часто на долго. Такія временныя озера служатъ водопоями для овечьихъ отаръ и скота. Съ той же цѣлью въ нѣкоторыхъ балкахъ мѣстнымъ населеніемъ насыпаны небольшія плотины, отчего въ нихъ образуются временныя пруды.

Однако временныя, оставшіяся послѣ дождей, озера носятъ у населенія названія «голей», т. е. озеръ, и имѣютъ почти каждое свое особое названіе, что свидѣтельствуетъ, отчасти, о томъ, что они ранѣе когда-то были дѣйствительно постоянными—горными озерами.

Да еще и теперь на Яйлѣ въ нѣкоторыхъ мѣстахъ сохранились постоянныя и почти постоянныя озера, заросшія водными растеніями.

Доказательствомъ большого распространенія въ отдаленное время озеръ на Яйлѣ служатъ также послѣднія археологическія находки, относящіяся къ каменному вѣку; стоянки человека каменнаго вѣка на Яйлѣ обнаружены во время почвенныхъ изысканій партіи Крымскихъ водныхъ изысканій¹⁾ и расположены въ замкнутыхъ котловинахъ, очевидно, около бывшихъ тамъ озеръ.

Исчезновеніе озеръ на Яйлѣ произошло, повидимому, также въ результатъ вѣкового номаднаго хозяйства, вызвавшего сокращеніе площади луговъ и лѣсовъ, оголеніе каменистыхъ склоновъ, а вмѣстѣ съ тѣмъ и соответствующее измѣненіе климатическихъ условій на Яйлѣ.

Все вышеизложенное достаточно характеризуетъ весь первобытный строй современнаго хозяйства на Яйлѣ, его экстенсивность, яркой иллюстраціей чему можетъ служить и существующая арендная плата за землю на Яйлѣ, гдѣ десятина отдается по 1—2 руб. въ годъ.

Достаточно характеризовано также отрицательное вліяніе современной—номадной системы хозяйства на состояніе почвеннаго и растительнаго покрова Яйлы, а также на водный режимъ Яйлы и всего Крыма.

При всѣхъ этихъ условіяхъ, однако, современная система хозяйства на Яйлѣ является звеномъ общаго хозяйства многочисленнаго крестьянскаго—татарскаго населенія прилежащихъ къ Яйлѣ деревень, почему и должна быть разсматриваема, при проектированіи практическихъ мѣропріятій, только въ связи съ нимъ.

Въ частности, необходимо указать на то, что Яйла для указанныхъ горныхъ деревень есть единственное почти мѣсто выпаса не только овецъ, но и скота вообще, особенно лошадей, и что Яйла является самымъ богатымъ источникомъ снабженія интенсивныхъ культуръ южнаго склона горъ, преимущественно табачныхъ, навозомъ для удобренія.

Невозможность изолированнаго разрѣшенія вопроса о системѣ хозяйства на Яйлѣ заставляетъ подходить къ этому вопросу крайне осторожно, по возможности избѣгая радикальныхъ, но не согласованныхъ со всей совокупностью мѣстныхъ потребностей, мѣропріятій.

¹⁾ Крымъ. Путеводитель, изд. Крымск. О-ва Естественныхъ наукъ, статья А. С. Башкирова «Историко-археологическій очеркъ», стр. 160—161, по сообщенію Н. И. Клешина.

Современное состояніе Яйлы и хозяйства на ней есть результатъ условій, складывавшихся вѣками.

Необходимо, ликвидируя современную — экстенсивную систему хозяйства на Яйлѣ, дать возможность мѣстному населенію перейти къ системѣ интенсивной, приспособленной въ то же время ко всему строю его хозяйства, въ общемъ соотвѣтствующему естественнымъ и бытовымъ условіямъ края.

Для того же, чтобы дать возможность населенію перехода къ новой системѣ хозяйства на Яйлѣ, необходимо путемъ научнаго изслѣдованія и практическаго опыта не только установить типъ будущей — желательной системы, но и тщательно выяснить ея рентабельность, технику, согласованность съ общимъ цикломъ хозяйства и т. д.; наконецъ, необходимо путемъ показательныхъ и другихъ мѣропріятій содѣйствовать возможно безболѣзненному проведенію населеніемъ новой системы.

Зачатки новой системы хозяйства, повидимому, встрѣчаются и теперь уже на Яйлѣ, въ видѣ незначительныхъ, правда, по площади, огороженныхъ плетнемъ, расположенныхъ обыкновенно въ низинахъ, сѣнокосовъ — «чаировъ»; въ предѣлахъ южной Яйлы, отъ Байдаръ до Алушты, такихъ сѣнокосовъ извѣстно только 3, приблизительно по десятинѣ каждый. Существованіе ихъ на общинной — крестьянской Яйлѣ объясняется различными случайностями и особенной энергіей пользующихся ими отдѣльныхъ лицъ.

Кромѣ этихъ крестьянскихъ — татарскихъ сѣнокосовъ, извѣстны примѣры сѣнокосенія на большихъ площадяхъ Яйлы, принадлежащей крупнымъ частнымъ владѣльцамъ.

Крестьянскіе сѣнокосные «чаиры» огорожены на Яйлѣ уже по нѣскольکو десятковъ лѣтъ и, несмотря на ихъ незначительность по площади, носятъ характеръ типичныхъ высокогорныхъ сѣнокосовъ.

Расположенные, какъ указано, въ болѣе пониженныхъ — увлажненныхъ мѣстахъ, сѣнокосы эти покрыты сочными — высокими луговыми травами, преимущественно хорошими кормовыми. Тутъ изобиліе клеверовъ — *Trifolium repens* и *Tr. ambiguum*, манжетки — *Alchemilla vulgaris*, а изъ злаковъ много овсяницы луговой — *Festuca pratensis*, лисохвоста — *Alopecurus pratensis*, ежи сборной — *Dactylus glomerata*, полевицы — *Agrostis alba*, мятлика лугового — *Poa pratensis*, на болѣе высокихъ и сухихъ мѣстахъ много костра — *Bromus variegatus*, овсяницы овечьей — *Festuca ovina* и др.

Однако тутъ же въ изобиліи и полупаразитный погremoкъ—*Rhinanthus Crista-galli*, очень часто ядовитые: пьяное сѣно—*Stellaria graminea*, горечавка—*Gentiana cruciata*, *Colehicum ambrosium*, а также сорный конскій щавель—*Rumex crispus*, сорный осотъ—*Cirsium arvense* и друг.

Вообще, эти сѣнокосы носятъ характеръ довольно типичный для старыхъ высокогорныхъ сѣнокосовъ.

Что касается высоты отдѣльныхъ травъ, то, какъ отчасти было указано, она въ общемъ такая же, какъ на 3-лѣтнемъ защищенномъ отъ выпаса участкѣ; на примѣръ:

Полевица (<i>Agrostis alba</i>)	на «чаирѣ»—54 см.,	на 3-лѣтн. защ.	48 см.
Лисохвостъ (<i>Alopecurus pratensis</i>).	» 87 »	»	— »
Ежа сборная (<i>Dactylus glomerata</i>)	» 76 »	»	78 »
Мятликъ луговой (<i>Poa pratensis</i>)	» 53 »	»	50 »
Овсяница овечья (<i>Festuca ovina</i>)	» 38 »	»	38 »
Овсяница луговая (<i>Festuca pratensis</i>).	» 60 »	»	— »
Костеръ (<i>Bromus variegatus</i>)	» 72 »	»	76 »
Пырей (<i>Agropyrum repens</i>).	» 67 »	»	57 »

Совпадающія цифры высоты получаемъ также и для другихъ луговыхъ травъ, въ томъ числѣ для бобовыхъ (клеверовъ и др.), манжетки и пр.

Замѣна пастбища сѣнокосомъ, такимъ образомъ, крайне благотворно отражается на состояніи растительнаго покрова, который сохраняетъ здѣсь свою естественную (при условіяхъ Яйлы) высоту, а также густоту и массу, какъ объ этомъ говорятъ данныя изслѣдованія пробныхъ аршинныхъ площадей.

Сохраняется, при сѣнокосномъ пользованіи, также сомкнутость дерна, покрывающаго почву, что содѣйствуетъ сохраненію почвеннаго покрова, его укрѣпленію и т. д. Вездѣ на сѣнокосахъ наблюдается процессъ распространенія дерновины, затягиваніе ею щебня и постепенно камня, т. е., въ конечномъ итогѣ, процессъ почвообразованія.

Въ отношеніи задержанія снѣга, талой и дождевой воды, сѣнокосъ, если и не равноцѣненъ естественному, не тронутому состоянію яйлинскихъ луговъ, то во всякомъ случаѣ гораздо цѣннѣе пастбища. Выясненіе, въ частности, и этого вопроса—является одной изъ задачъ опытно-лугового участка партіи на Ай-Петри.

Для сужденія о рентабельности сѣнокоснаго хозяйства на Яйлѣ, равно какъ и о его техникѣ, имѣются пока только случайныя—опроб-



Вымощины дерна, смывы почвы и обнажение щебня на пологомъ склонѣ Гурзуфской Яйлы близъ «землянокъ» и «коша».



Сѣнокосъ «чаиръ» на Яйлѣ, около Кучукъ-Узенбашской тропы.



Озеро (постоянное) на Яйлъ близъ Юграфа, заросшее рдестомъ.



Озеро, образовавшееся на Яйлъ послѣ дождей въ низинѣ близъ пещеры Джаду-бурунъ.

ныя данныя, показывающія, что съ указанныхъ крестьянскихъ сѣнокосовъ собирается до 300 пуд. сѣна въ годъ съ десятины.

Приведенныя данныя о естественныхъ сѣнокосахъ на Яйлѣ показываютъ, повидимому, что они являются зачатками здѣсь новой, болѣе интенсивной системы хозяйства, къ необходимости введенія которой постепенно подходитъ и сознание мѣстнаго татарскаго населенія, владѣющаго Яйлой.

Сѣнокосное хозяйство пока, очевидно, является единственнымъ, въ полной мѣрѣ могущимъ стать на смѣну существующему. Оно несравненно выгоднѣе пастбищнаго въ настоящемъ; оно не разрушаетъ природныхъ богатствъ Яйлы (почвеннаго и растительнаго покрова), почему цѣлесообразнѣе пастбищнаго въ отношеніи будущаго; оно сохраняетъ за Яйлой ея кормовое значеніе для сельскаго хозяйства горнаго Крыма; оно при этомъ условіи, слѣдовательно, сохраняетъ за Яйлой и роль поставщика удобрительнаго навоза для интенсивныхъ культуръ южнаго склона горъ. Наконецъ, оно является цѣлесообразнымъ и въ отношеніи воднаго режима Яйлы и всего Крыма.

Въ дальнѣйшемъ вполне возможна большая интенсификація лугового хозяйства, путемъ улучшенія естественныхъ луговъ различными приѣмами, а также введенія травосѣянія, спеціальныхъ культуръ и т. д.

Въ связи съ введеніемъ лугового хозяйства на Яйлѣ должна стоять интенсификація также скотоводственнаго хозяйства: овцеводство должно будетъ сократиться, перейти отчасти къ стойловому; наоборотъ, должно будетъ усиливаться разведеніе коровъ, преимущественно молочнаго типа, которое, съ введеніемъ горныхъ—молочныхъ породъ, сможетъ производиться, вѣроятно, и въ болѣе высокихъ поясахъ Крымскихъ горъ.

На ряду съ удовлетвореніемъ потребностей мѣстнаго скотоводства, луговое хозяйство на Яйлѣ сможетъ рассчитывать на вывозъ сѣна въ другія мѣста Крыма и дальше. Заготовка сѣна на сторону сможетъ особенно развиться, конечно, на яйлахъ частныхъ владѣльцевъ.

Но, какъ уже было сказано, вопросъ о замѣнѣ номаднаго хозяйства луговымъ является простымъ только въ принципѣ.

Подходя же къ нему практически, приходится столкнуться съ цѣлымъ рядомъ затрудненій, частью уже указанныхъ выше.

Однимъ изъ главнѣйшихъ затрудненій является нынѣшнее состояніе дорожнаго вопроса на Яйлѣ ¹⁾, заставляющее не только продукты овцеводства, навозъ, но и сѣно, перевозить съ Яйлы въ де-

¹⁾ За исключеніемъ немногихъ мѣстъ, гдѣ дороги уже проведены.

ревни на выючныхъ лошадяхъ. Такая система перевозки, конечно, настолько удорожаетъ транспортировку, что о рентабельности сѣнокоснаго лугового хозяйства на Яйлѣ при ней не можетъ быть и рѣчи.

Отсюда очередной, неотложной задачей въ цѣляхъ предоставленія населенію возможности перехода къ болѣе интенсивному хозяйству на Яйлѣ является проведеніе въ различныхъ районахъ Яйлы и прилегающихъ склоновъ, тяготеющихъ къ деревнямъ, проѣзжихъ дорогъ.

Далѣе, на основаніи изслѣдованія почвъ и растительности Яйлы, территория ея должна быть раздѣлена на площади, гдѣ желательно и рентабельно будетъ луговое хозяйство; площади, гдѣ безопасно для почвеннаго и растительнаго покрова можетъ быть допустимо пастбищное пользованіе; площади, гдѣ таковое, какъ угрожающее благосостоянію Яйлы и Крыма, должно быть безусловно прекращено, и, наконецъ, площади, которыя должны быть, временно или постоянно, исключены изъ всякаго пользованія (защитныя).

На основаніи работъ опытно-лугового участка, на мѣстахъ, предназначенныхъ для пастбищъ, должно быть строго нормировано допустимое количество головъ различнаго скота, особенно овецъ, въ различное время года и т. д., съ цѣлью сохраненія отъ разрушенія почвеннаго и растительнаго покрова.

На основаніи работъ того же участка, для мѣстъ, предназначенныхъ для лугового хозяйства, должны быть даны техническіе приемы пользованія и т. п.

Для содѣйствія населенію въ усвоеніи новыхъ приемовъ хозяйства и облегченія ихъ проведенія, долженъ быть принятъ рядъ мѣропріятій показательнаго характера, а также мѣропріятій по удешевленію снабженія населенія необходимымъ для новой системы хозяйства инвентаремъ, сѣменами и т. д., по содѣйствію ему въ сбытъ продуктовъ новой системы хозяйства, въ оборотномъ капиталѣ для перехода отъ экстенсивнаго хозяйства къ болѣе интенсивному, въ видѣ кредита и т. д.

При такихъ способахъ проведенія мѣропріятій, когда, насколько возможно, будетъ использована инициатива и самостоятельность самого населенія, и когда до возможнаго минимума будетъ сокращена роль принудительнаго начала со стороны мѣстныхъ или центральныхъ органовъ управленія,—надо полагать; что переходъ къ новой системѣ хозяйства на Яйлѣ, столь необходимой въ интересахъ всего Крыма, будетъ совершенъ возможно безболѣзненно и прочно.

Говоря о системах хозяйства, нельзя не коснуться спорнаго до сихъ поръ вопроса о лѣсоразведеніи на Яйлѣ, въ связи съ природными и техническими его возможностями, такъ какъ несомнѣнно то, что стать звеномъ мѣстнаго народнаго сельскаго хозяйства лѣсъ не сможетъ; слишкомъ уже несомнѣнна роль скотоводства въ интенсификаціи хозяйства, возможнаго въ горномъ Крыму, конечно, только при скотоводственномъ и лугководственномъ пользованіи Яйлой.

О лѣсоразведеніи на Яйлѣ думать, конечно, необходимо; осуществленіе его является также одной изъ неотложныхъ задачъ въ дѣлѣ поднятія благосостоянія Крыма и особенно избавленія его отъ губительныхъ наводненій; но лѣсъ на Яйлѣ долженъ служить единственной цѣли—задержанію на Яйлѣ снѣговъ, почему и долженъ носить характеръ защитныхъ снѣговыхъ полосъ, преимущественно по южнымъ краямъ Яйлы; кромѣ того, подъ лѣсъ на Яйлѣ должны быть отведены мѣста защитныя и не пригодныя ни для сѣнокоснаго, ни для пастбищнаго пользованія, на примѣръ—скалы.

Въ связи съ намѣченными мѣропріятіями на Яйлѣ, по замѣнѣ на ней современной системы хозяйства, стоитъ вопросъ о томъ, въ какой мѣрѣ проведеніе этихъ мѣропріятій должно быть дѣломъ мѣстныхъ сельскихъ обществъ, земства, правительства и частной инициативы,

Но это уже вопросы дальнѣйшіе, которые, несомнѣнно, найдутъ себѣ цѣлесообразное разрѣшеніе, въ интересахъ населенія, владѣющаго Яйлой, и всего Крыма.
