

из синего камня, из стекла и т. п. Магическое мышление создает воображаемый мир — «верхнее небо», населенное живыми существами в виде сначала зверей, затем антропоморфных существ («богов» и т. п.). Магическое мышление не совпадает с конкретным реалистическим мышлением, и оба они в свою очередь резко противостоят объективной действительности, устанавливаемой научным мышлением. «Небо» магического мышления не совпадает ни с «небом» субъективного конкретного восприятия, ни с объективным фактом реальной действительности. Магические изображения выражают представления именно этого порядка — вещи, созданные воображением магического мышления. На предметах Пьяноборской эпохи «верхнее небо» обозначено птицами или окружностью, тогда как над головой человек видел полушарический небосвод, а в действительности над ним был слой атмосферы из смеси азота с кислородом и водородом, насыщенный водяными парами.

В центре «неба» на вещественных памятниках неизменно изображалось «солнце», тогда как в конкретном восприятии прикамское общество никогда реального солнца в центре небосвода не видело и, наоборот, всегда считало центром весенней неба солнце, а землю. Таким образом, вещественные памятники отражают систему магических представлений, а не конкретное представление общества о реальном устройстве видимого мира. Это не космические представления в их подлинном виде, а магические, культово-космические представления. «Солнце» было не в центре реального, видимого мира, а в центре магических представлений, на нем было сосредоточено внимание древнего общества, в силу причин производственного характера. Магические изображения адекватны не представлениям о природе, а магическим, культовым представлениям — воображаемому миру, где растановка вещей соответствовала их мнимой значимости и воображаемому влиянию на производственную деятельность данного общества.

Естественно, что магические изображения имели вполне условный характер, не подчинявшийся формальной логике, которая была выработана в условиях иного мышления, на другой стадии развития общества. Магические изображения дают рисунки в иной перспективе и в другом плане, чем свойственные реальному положению вещей в видимом мире. На «небесах» дисках мы видим концентрические зоны. На круглой пластинчатой застегке из Ныргиндского могильника<sup>1</sup> 5 концентрических окружностей, на большой овальной бляхе Сарангульского музея (см. рис. 4), 7 концентрических эллипсов, но они не отражают представле-

ний о каких-либо 5 или 7 ярусах небесных сфер: они означают лишь пяти- или семикратное повторение центрального мотива «солнца», передают понятия не пространства, а времени. В одном плоском плане размещены представления, относящиеся к разному времени. Также как во многих произведенных рабовладельческой и феодальной жлопости и рельефной скульптуры, принцип магических изображений в Прикамье в эпоху разложения родового общества являлся многоплановость одновременных элементов, т. е. диахроничность рисунка. Это было обусловлено тем обстоятельством, что в магических изображениях основное значение имело представление о времени, а не о пространстве. Производственная основа аграрной магии была тесно связана с сезонными явлениями, и смена времени играла главную роль в магических представлениях.

С представлением о времени были связаны и представления о мире как о «яйце», и антитеза «света» и «мрака», выражавшая преимущественно категории времени (смена дня и ночи, смена лета и зимы), и представление о трех «солнечных» конях, «соответствовавших солнцу восходящему (зверю), сплюсшему (попадью) и закатутому (зверю) или же временам года (весна, лето, зима). Другим выражением временных, а не пространственных представлений служат изображения многочисленных «светил» на кайме круглых или овальных блях в композиции «мира», «вселенной». «Светила» эти являются повторением «солнца», имеющегося в центре почти всех таких композиций. Внешняя кайма с рядом этих светил обозначает не какую-либо «сферу» отдаленных «небес» с многочисленными светилами и звездами, но выражает представление о движении времени. Чтобы показать, что «солнце» действует в течение 15 дней, повторяли изображение солнца 15 раз. Нам кажется далеко не случайным, что общее число солнечных кружков на большой овальной бляхе Сарангульского музея 73 (66 + 4 + 3), а на Егоровском диске Томского музея 72 (60 + 12). Эти числа 73 и 72 соответствуют числу пятидневных недель в течение года.

Основным магическим изображением в Прикамье в эпоху разложения родового общества являлось «солнце». «Солнце» изображено на подавляющем числе вещественных памятников, в соответствии с центральным местом, которое оно занимало в аграрной магии. В очень многих случаях изображения «солнца» были внутренне противоречивы. Их противоречие заключалось в сочетании двух противоположных принципов — единства и множества. Эта двойственность была выражена разными способами — полихронностью изображений или их полисемантизмом. Полихронность состояла в многократном повторении одного «солнца», чем выражалось представление о

действии «солнца», проявлявшемся на определенном отрезке времени; примерами являются круглые и овальные бляхи с изображениями «солнца» в центре и на кайме. Полисемантизм заключался в одновременном изображении «солнца» в различных его аспектах и преобразованиях; примерами могут служить эполетообразная застегка, которая выражает одновременно представления «солнце — птица» и «солнце — круг»,<sup>1</sup> или застегка «с шипом», также выражающая одновременно идеи «солнце — птица» и «солнце — козлы»,<sup>2</sup> или аналогичная застегка МАР, 25, табл. III, 9—10.

О внутреннем противоречии этих полисемантических изображений мы уже говорили, когда отмечали сочетание в них элементов «звериного» и «геометрического» стиля. Внутренняя противоречивость, двойственность, выражающаяся в полихронности и полисемантизме, очень характерна для мышления первобытнокоммунистического общества, даже в эпоху разложения родового строя еще сохранявшего следы первоначальной диффузности, недифференциро-

ванности полисемантических представлений, характерных для дологического мышления.

В наследие от тотемических култов родового общества эпоха разложения родового строя получила зооморфное оформление космических представлений. Большое количество «звериных» изображений среди фигур культово-космического характера заставляет прийти к выводу, что пережитки тотемизма играли крупную роль в религиозных верованиях данной эпохи, и что антропоморфизация звериных образов далеко не вытеснила этих териоморфных представлений. Многие «геометрические» изображения (спираль, двойная спираль, крест, свастика, кольцевые застегки «с шипом», кольцевые застегки с иглою и с изображениями спиралей, эполетообразные застегки и т. п.) содержат в себе элементы «звериного стиля» и являются изображениями животных (змеи, четырехногого зверя, птицы). В сильно геометризированной форме эти изображения заключали значительные запасы древних представлений, пережиточноцелевых от более раннего времени.

М. Г. Худяков.

## Из истории средневековой архитектуры в Крыму

Черновь близ сел. Лака.

Важнейшим условием использования архитектурного памятника в качестве исторической источника является его хронологическая локализация.

В настоящей статье мы ставим своей задачей датировку ряда средневековых памятников юго-западного Крыма: одного, впервые полностью опубликованного (церковь в с. Лака), и ряда памятников средневековой Херсонеса, плохо описанных и совсем не определенных хронологически.

Первым из них, в противоположность херсонесским, в значительной своей части сохранился. Это церковь Троицы близ селения Лака, вернее между селениями Лака и Нижний Керменчик, в 12—13 километрах к югу от Бакчасарая; памятник был обследован мною в июле 1927 г., а в 1928 г. был срубан.<sup>1</sup>

Небольшое по размерам здание (рис. 1)

<sup>1</sup> По сообщению Н. И. Репникова в его статье «Жеки-Кермен в свете археологических разведок 1928—1929 гг.» в «Готском Сборнике» («Известия ГАИМК», т. XII, вып. 1—8), 1932 г., стр. 141, примеч. На памятник впервые обратил внимание А. Л. Бертъе-Делагард в письме в Таврическую ученую архивную комиссию (напечатано в «Известиях» названной комиссии, вып. 29, 1899 г., стр. 97; см. также А. Л. Бертъе-

представляет в плане почти квадрат (6,45 × 6,36 м) с четырьмя свободно стоящими внутренними восьмигранными столбами.<sup>1</sup>

Делагард, Керменчик (Крымская глушь), 1899 г., стр. 26—27). Письмо вызвало посылку, а затем статью А. И. Марквичи, ИТУАК, вып. 29, 1899 г., стр. 101—102), где впервые дано очень приблизительное описание памятника, приложено несколько фотографий и совершенно фантастический план. Перечет тем находим упоминание о Лаке в отчете Ю. Кулаковского в ОАК за 1895 г., стр. 121. Надписи на стенах здания и на погребениях около него изданы В. Латышевым — Сборник греческих надписей христианских времен из южной России, 1896 г., стр. 69—70, дополнение; ЗООИД, т. XX, 1897 г., стр. 156—157, т. XXI, стр. 231—238; ИТУАК, вып. 53, 1915.

За исключением заметок о надписях, все остальное — это беглые замечания, ничего существенного не содержащие. При своей работе я пользовался также неизвестными фотографиями Херсонесского музея (1914 г.).

<sup>1</sup> К моменту обследования столбы эти сохранились, но они засвидетельствованы фотографией 1914 г., когда часть из них находилась in situ (рис. 2).

<sup>1</sup> Древности Камы, табл. X, рис. 7.

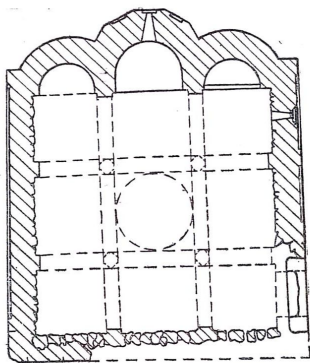


Рис. 1. Церковь в с. Лана, план

С восточной стороны выступают три апсиды (ориентировка почти точно на Восток) (рис. 3), из них средняя выступает вперед перед боковыми; снаружи она пятигранная; две боковых — полукруглые. Изнутри стены члениятся пилястрами (с восточной стороны им отвечают пилястры на междуапсидных стенах) — в полном соответствии с внутренними столбами. Наружные пилястры не полностью соответствуют внутренним. Единственный вход в здание находился в западной части южной стены. От входа сохранился лишь каменный порог. На высоту сводов в момент обследования сохранилась лишь восточная часть (апсиды крыты конхами) и юго-восточный компартимент, перекрытый плоским сферическим сводом (рис. 2). Подобный же свод, очевидно, имел и северо-восточный компартимент, как, вероятно, и два западных (юго- и северо-западных). Столбы были связаны между собой и со стенами подружними арками из гладко отесанного известняка.<sup>1</sup> Внутренняя композиция здания была крестовая: подвышенная центральная апсида (т. е. апсида среднего «нефа») соответствует подвышению «трансита», что выражено на

<sup>1</sup> На фотографии 1914 г. виден юго-восточный столб с еще сохранившимися подружными арками, перекинутыми на восточную и южную пилястры. В 1927 г. начала всех восточных подружных арок еще достаточно сохранились.

фасаде в виде подвышенного среднего членения южной (и соответственно северной) стены. Но подвышение это незначительно. Снаружи, судя по непрерывающемуся карнизу, идущему над апсидами (хотя я не полностью сохранившемуся), можно предположить, что эта крестовость была выражена слабо.

Исходя из описанной композиции, следует думать, что здание венчалось центральным фонарем.

Наружной декорировки здание почти лишено: плоские пилястры, гнущиеся в арки на южном (и, очевидно, на северном и западном) фасаде повторены на гребнях центральной апсиды, образуя как бы узкие филанки. Стена на всем протяжении трактована целостно и слабо расчленена; система скелета о шестнадцати столбах воспроизведена чисто внешне, утратив здесь, таким образом, всякий смысл. Колонны венчались импостными капителями (сохранилась одна) (рис. 4); плоскости ее украшены плетеным и растительным орнаментом. Об этом несколько слов ниже.

Особо следует отметить характер кладки (рис. 2, 3, 4). Конструктивные членения (пилястры, арки) выполнены из шугунного, гладко отесанного камня; внутренние части стен — из бутового камня с притеской с лица, на известковом растворе, с расчетом на штукатурку, следы которой ясно были видны. Наружная облицовка из той же тщательно тесаного шугунного камня, правильными рядами, с точной притеской.

Перед нами, таким образом, ясно выраженное крестовокупольное здание с четырьмя свободно стоящими устоями в виде колонн, причем тип представлен в его «простом» варианте, т. е. без дополнительных пролетов восточной ветви креста.<sup>2</sup> В таком

<sup>1</sup> Этот формальный признак является очень существенным для композиции здания: при «простом» типе апсида приставлена непосредственно к основному внутреннему кресту здания; алтарная преграда придвинута к подкупольному квадрату, в то время как в «сложном» типе апсида отодвинута на одно деление на восток, отодвигается и алтарная преграда, тем самым освобождая восточную ветвь креста; создается внутренняя симметрия, которой как раз лишено простое крестовокупольное здание. Этот формальный признак важен еще и потому, что он вскрывает различное происхождение этих двух типов здания: если «простое» крестовокупольное здание распространено в греко-восточных областях (Малая Азия, Сирия), связаны м. б. еще с эллинистической жилой архитектурой (А. Sabrié, Recherches archéologiques à Palmyre — Syria, VII, 1926r., стр. 85—87; Н. Брунов, Памятник ранне-византийской архитектуры в Керчи. Византийский временник, т. XXV, стр. 92), то «сложный» тип зда-



Рис. 2. Церковь в с. Лана с западной стороны

ние оно является господствующим в архитектуре греко-восточных областей и прежде всего в Малой Азии, начиная с X в.<sup>3</sup> Характерной чертой является и то, что в

ния византийских центров (Константинополь, Солунь), представленный там большую частью пятичленными зданиями, возник, вероятно, на местной Константинопольской почве, являясь архитектурным синтезом центральнокупольной постройки V—VI вв. (типа Кахрие-Джами, Софии Солунской, собора в Никее) и большой купольной базилики типа Ирины в Константинополе VI в. Так, можно думать, к концу IX в. сложился тот тип константинопольского крестовокупольного здания, наиболее ранним сохранившимся примером которого является северное здание Фенари-исса — собор монастыря Липса нач. X в., и который затем господствует в константинопольской архитектуре (в полном пятичленном или сокращенном трехчленном варианте) до XIV в. (см. N. Brounov, L'église à croix inscrite à cinq nefs dans l'architecture byzantine — „Echo d'Orient“, 1927 г.).

<sup>2</sup> G. Millet, L'école grecque dans l'architecture byzantine, 1916 г., стр. 59; Н. Rott, Kleinasiatische Denkmäler, 1908 г., стр. 10—11, 259; J. Strzygowski, Kleinasien, 1903 г., стр. 149, 156, 157; W. Ramsay and G. Bell, Thousand and one churches, 1909 г., рис. 148, стр. 401—402, 408; G. Bell, Notes

Лакском здании восточная пара устоев также свободно расположена, как и западная, не соединяясь с междуапсидными стенками, но характерно для зодчества Греции, хотя «простой» тип там доминирует.<sup>4</sup> Это обстоятельство в общей форме указывает на Малую Азию, как на источник композиции Лакского здания.

В этой связи следует отметить, что лакское здание менее всего связано со столчатной, константинопольской архитектурной школой. Начать с того, что композиция «простого» крестовокупольного здания совершенно чужда столпце: в Константинополе крестовокупольное здание с четырьмя колоннами, помимо того, что оно вообще является редкостью, встречается только в его «сложном» варианте; кроме того, колонны, что очень характерно, обязательно имеют над собой наставку в виде отрезка квадратного в сечении столба, непосредственно переходящего в арки, сливающиеся с коробовыми сводами; подружные арки,

on a journey through Cilicia and Lycania, Revue archéologique, 1907 г., I—VI, стр. 21—22; J. Keil и A. Premerstein, Berichte über eine dritte Reise in Lydien, 1911 г., стр. 84, 85; Н. Брунов, Памятник ранне-византийской архитектуры в Керчи, Византийский временник, т. XXV, стр. 91.

<sup>4</sup> G. Millet, L'école grecque, стр. 55—58.

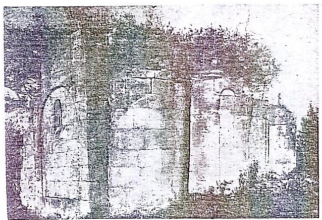


Рис. 3. Церковь в с. Лака с восточной стороны

покоящиеся непосредственно на колоннах, слиты со сводами (в Лаках — видим именно подпружные арки); внутренние компартименты вследствие этого значительно повышаются; существенно меняется благодаря этому вся композиция здания. Примером такой композиции в Константинополе является южная капелла Фетие-Джами (начало XIV в.),<sup>1</sup> несколько их известно в Солуни.<sup>2</sup> Не менее существенной чертой коренного отличия является роль стены. В приведенных памятниках стена явно подчинена структурной основе, выраженной снаружи посредством сильно развитых членений, по отношению к которым она истолкована как заполнение,<sup>3</sup> что чудно как зодчеству греческих провинций, так и греко-восточным областям.<sup>4</sup> Здесь аркатура — прием, в основе еще эллинистический, не получает развития: стена целостна, аркатура приобретает декоративное значение.

В Лаках система членений также проведена крайне бедно: пилястры выступают совершенно незначительно (всего на 4 см), явно декоративны и представляют собой лишь до крайности упрощенное воспроизведение, при том чисто внешнее, определенной схемы, связываемой обычно со столичной архитектурной школой и ее периферией (Сербия, Болгария); далее — халдак, являющаяся, как увидим, далеко не просто местной крымской особенностью. Вся ее система с тщателью тесаным остовом (пилястры, арки) и наружной поверхностью, с полным отсутствием кирпича —

<sup>1</sup> I. Ebersolt, *Les églises de Constantinople*, Paris, 1913 г., pl. LIV.

<sup>2</sup> Казанджияр-Джами — 1028 г. (Ch. Diehl *Le Tourneau et Saladin, Monuments de Salonique*, Paris, 1918 г., т. I), Исакие-джами — XII в. (там же, pl. LIV), Якуб-паша джами — конец XII — начало XIII в. (там же, pl. LVIII), Суук-су-джами — концу XIII в. (там же, pl. LXII).

<sup>3</sup> См., напр., Казанджияр-джамии, XI в.

<sup>4</sup> G. Millet, ук. соч., стр. 152—156.

совершенно не характерна для константинопольской архитектуры.

Лишь одна черта лаакского здания находит себе аналогию в Константинополе — это сферический свод, которым в Лаках перекрыты юго-восточный угол (свод при этом не вырисовывается снаружи); такого вида перекрытие встречается в столичном зодчестве уже в X в. (Бударум-Джами).<sup>1</sup> далее в Киалиссе-Джами второй половины XI в.<sup>2</sup> и особенно в поздненевизантийский период: Фетие-Джами (южная капелла и галерея) — начало XIV в., нарфики Кахрие-джамии, Киалиссе-джамии и др.;<sup>3</sup> наоборот, для провинциальной архитектуры необычно (исключение — Мистра: Бронтохион и Метрополиа, обе начала XIV в., и Пантанасса — первой половины XIV в.;<sup>4</sup> между тем, сферические своды встречаются в греко-восточном зодчестве на почве Трапезунта в X в. (Златоголавя, перед боковыми апсидами).<sup>5</sup>

Композиция апсидальной части лаакского здания (центральная апсида пятигранная, боковые полукруглые) в константинопольском зодчестве почти неизвестна;<sup>6</sup> в протак-

<sup>1</sup> J. Ebersolt, ук. соч., табл. XXXII, стр. 142.

<sup>2</sup> Там же, табл. XXXIV.

<sup>3</sup> Там же, стр. 233, табл. LIII; стр. 236.

<sup>4</sup> G. Millet, Mista, табл. 17, 23, 25.

<sup>5</sup> N. Baklanov, *Deux monuments byzantins de Trébizonde, Byzantion*, IV, 1929 г., стр. 383.

<sup>6</sup> Исключение — ц. Иоанна XII в. A. Millingen, *Byzantine churches in Constantinople*, 1912 г., стр. 206. Хотя сама по себе пятигранная апсида встречается здесь еще в XI в. (Киалиссе-Джами), и постоянно, начиная с XII в. Полукруглые боковые апсиды с центральной 3-гранной апсидой в виде исключения в Солуни, в Казанджияр-Джами — 1028 г. Н. Кондаков, *Македония*, стр. 113. Но в Лаках и в Солуни эта деталь в совершенно разных, так сказать, контекстах.

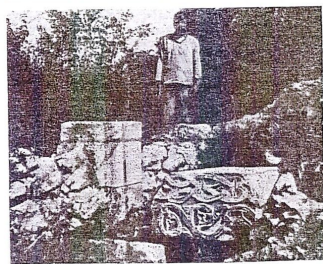


Рис. 4. Церковь в с. Лака, Капиталь

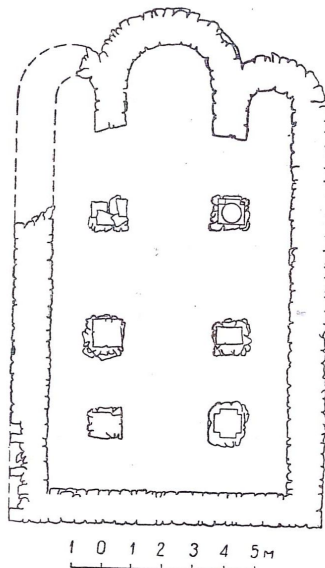


Рис. 5. Херсонес, Здание № 34, план

винциальном зодчестве мы ее встречаем не раз: в Матееце в Сербии (первая половина XIV в.),<sup>1</sup> в Ликаонии в Греции и в греко-восточных областях, где на почве Трапезунта она обычна: имеем в виду ц. Евстения, Златоголаву, Софию (первая половина XIII в.) и др.<sup>2</sup> Софию (первая

Пока, следовательно, ясно, что, во-первых, перед нами памятник эпохи не ранее XI в., во-вторых, он менее всего связан со столичной константинопольской школой; отдельные совпадающие частности (например, сферы в углах, членения стен, хотя последнюю черту в Лака лишь условно можно сблизжать с константинопольскими памятниками) — не меняют сути дела.

Лаакское здание носит, таким образом, специфически провинциальный характер, лишь иногда, в деталях, и чаще всего чисто внешне, следуя столичной моде.

Связи лаакского здания с средневековой архитектурой иуд., очевидно, в ином направ-

<sup>1</sup> Н. П. Кондаков, *Македония*, стр. 199, 200.

<sup>2</sup> N. Baklanov, ук. соч., G. Millet в „Bull. de corr. hellénique“, XIX, стр. 444, 448—450.

лении: план и общая композиция здания ставят его в ряд памятников, характеризующих архитектуру греко-восточных областей; притом ряд очень существенных особенностей ведем нас, как видим, прямо в Трапезунт. Провинциальный характер лаакского здания делает необходимым сопоставление его с памятниками той самой провинции, на почве которой он сам находится, — именно Крима.

Миная такой памятник, как Предтеченская церковь в Керчи, исследованная Н. И. Бруновым<sup>1</sup> (при близости ее плана к лаакской, она коренным образом отличается от нее своей общей композицией обнаженного креста, поставленного на основной куб здания), обратимся к памятникам ближайшего к Лакам центра, именно Херсонеса, который не только в ранний период V—VIII вв., но и в первые века второго тысячелетия (вплоть до XIV в.) несомненно продолжал оставаться крупным культурным центром, по крайней мере для всей западной части Крима. К сожалению, Херсонес этого периода изучен крайне слабо. Письменные источники дают чрезвычайно ограниченный отрывочный материал, совершенно недостаточный для разрешения основных вопросов истории города. Вещественный же материал в значительной части не только не исследован, но и не описан, не датирован;<sup>2</sup> очевидно, что при таких

<sup>1</sup> Н. И. Брунов, ук. соч.

<sup>2</sup> Лишь новые систематические раскопки Херсонеса, советского периода (возобновленные в 1930 г.), начались вестись более научно, с учетом всего вещественного материала, с точной фиксацией всего открываемого; отчеты начинают носить характер исследований. Это отразилось уже в издании ранее раскопанного материала (см. «Херсонесские сборники», изд. Гос. Херсон. Музея, вып. II, 1928 г. и III, 1931 г.); и особенно в отчетах Г. Д. Белова о новых раскопках 1931—1933 гг. (приготовлены к печати в изд. ГАИМК).

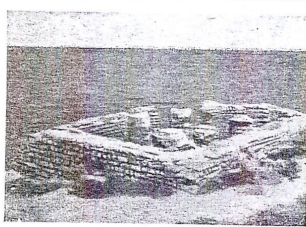


Рис. 6. Херсонес, Здание № 34, с юго-зап. стороны

условиях в историческом исследовании он почти не привлекался. Такова же судьба, в частности, и архитектурного материала. Культовым памятником здесь повелео несколько больше: уславно культивировавшийся в дворянской и буржуазной науке интерес к Корсуни — «колыбели христианства на Руси» — проявился, между прочим, в усиленных поисках церквей, которые находили и раскапывали. Но не говоря уже об использовании этих памятников, как исторического источника, даже простого определения дождался немногие из них. Почти единственная общая работа по средневековой архитектуре Херсонеса, посвященная «Развалинам храмов»,<sup>1</sup> содержит в себе лишь описания, к тому же далеко неудовлетворительные, сопровождаемые неточными, лишь схематическими чертежами; датировки совершенно отсутствуют. Отчасти это объясняется тем, что памятники Херсонеса дошли до нас в виде остатков: стены сохранились на ничтожную высоту, редко превышая 1 м, так что возможности для исследования крайне ограничены. Но все же и здесь кое-что выяснить можно.

Обратимся к серии ценных для нас памятников, именно крестовокупольных зда-

<sup>1</sup> Д. В. Айналов Развалины храмов (Памятники христианского Херсонеса, в. I), Москва, 1905 г.; Работа А. Л. Бертье-Делагарда, Раскопки Херсонеса, Спб., 1893 г., ныне почти совершенно устарела; в другой своей работе — «О Херсонесе» — «Извест. Археологич. комиссии», вып. 21, 1907 г., автор касается лишь крестообразных храмов и крещальни, ограничиваясь описанием и выяснением отдельных частных вопросов, связанных с ними. Много замечаний по отдельным архитектурным памятникам чисто археологического характера имеется в отчетах о раскопках К. Косюшко-Валюжинича (ежегодно помещавшихся в ОАК, начиная с 1889 по 1906 г.) и Р. Лепера (ОАК, 1906 г. и «Херсонесский Сборник», в. III, 1931 г.). Несколько замечаний о некоторых архитектурных памятниках Херсонеса сделаны Н. Бруновым в его статьях: в «Byzantinische Zeitschrift», т. XXVII, 1927 г., стр. 86—88; в «Извест. Таврич. О-ва Ист., Археол. и Этногр.», I (58), 1928 г.: «Известия на Българск. Археол. Ин-т», т. IV, стр. 143—144; одному памятнику (пятнапидному зданию 1906 года) им посвящена специальная работа: Une église byzantine à Chersonèse, помещенная в сборнике «L'art byzantin chez les Slaves», Orient et Byzance, IV, 3-ème partie, Paris, 1930 г., стр. 25—34.

Этим исчерпывается вся литература по памятникам Херсонеса. Историко-художественным исследованием является лишь последняя работа. С этой стороны средневековая архитектура Херсонеса, можно сказать, почти не изучена.

ний со свободно стоящими столбами. Пока открыто и сохранилось четыре таких памятника: № 34 («шестистолбный»)<sup>1</sup> и № 6 (с погребальным склепом)<sup>2</sup> в восточной части городища, затем в так называемом монастырском саду № 21;<sup>3</sup> и, наконец, № 9 — в западной части городища (тоже с усыпальницей).<sup>4</sup>

Перечисленные памятники дают в плане почти полный квадрат, на который поставлен куб здания, с четырьмя свободно стоящими устоями, с нартексом (неясно это

<sup>1</sup> Н. И. Брунов считает его церковно-гробницей, Изв. на Българ. Археол. Ин-т, т. IV, стр. 143; Д. В. Айналов, указ. соч., стр. 24 сл.; нумерация дана по счету Археологической комиссии, производившей раскопки (см. план Херсонеса, приложенный к книге Айналова), Ср. Р. Х. Лепер, в отрывке отчета, посвященном исследованию этого памятника — «Херсонесский Сборник», III, 1931, стр. 109—113.

<sup>2</sup> Д. В. Айналов, указ. соч., стр. 126—128, план совершенно неверный.

<sup>3</sup> Там же, стр. 122—124.

<sup>4</sup> Там же, стр. 124—126, план верен только в схеме.

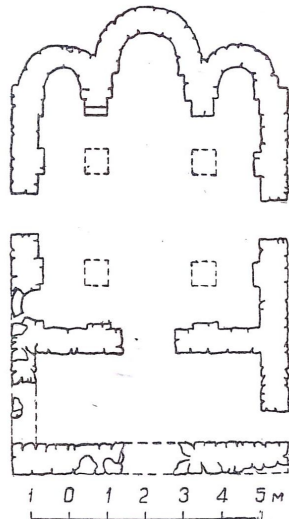


Рис. 7. Херсонес, Здание № 9, план

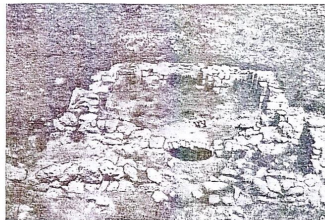


Рис. 8. Херсонес. Здание № 9, с западной стороны

лишь для здания № 6), с тремя апсидами, из которых средняя выступает вперед, т. е. имеем тот же простой греко-восточный тип крестокупольного здания.

Однако по ряду существенных признаков эту группу следует расчленить, рассматривая отдельно здания № 21 и № 6, с одной стороны, № 34 и № 9 — с другой.

Начнем с последней группы: здания № 34 (рис. 5 и 6) и 9 (рис. 7, 8, 9); отметим характерные признаки:

1) Нартекс отделен стеной (№ 9) или колоннами в верхней части здания (здание № 34).

2) Внутренние устои здания № 9 — квадратные столбы, подобные столбам нижней части здания № 34, в верхней части которого были колонны.

3) Стены совершенно лишены членения; лишь внутренние членения в виде лопаток, соответствующих внутренним столбам, имеет здание № 9.

4) Апсиды полукруглые и лишены какой-либо обработки.

5) Особенно существен характер кладки; здания выложены из бутового камня со слабой притеской с лица, ряды кладки выдержаны приблизительно. Кладка углов и более тщательная. Кирпич отсутствует. О датировке зданий будет речь ниже.

Здание № 21 (рис. 10, 11) и № 6: нартекс также отделен стеной (здание № 21) или колоннами (здание № 6).<sup>1</sup> Внутренними устоями здания № 6, повидному, являлись колонны, о чем свидетельствуют ясные следы кругов на сохранившихся плитах, служивших, очевидно, базами. Об устоях здания № 21 судить совершенно невозможно (см. план, рис. 10, составленный В. Яковлевым при археологическом исследовании памятника в 1909 г.).

<sup>1</sup> Ввиду ничтожной сохранности здания № 6 утверждать это трудно, но наметок является расстановка баз колонн.

Характерными признаками, существенно отличающими эти два здания от вышеописанных (№№ 34 и 9), являются следующие:

1) Наличие в здании № 21 наружных и внутренних членений и, очевидно, с полным соответствием внутренним устоям,<sup>1</sup> причем наружные пилястры двуступчатые. Система членений здесь, таким образом, сильно развита; стена тросткована как заполнение междуустоевого пространства, что, как отмечено выше, характерно для столчатой архитектуры. Сложный профиль лопаток встречается там начиная с XI в., но обychен в XIII—XIV вв.<sup>2</sup> То же — в зодчестве Болгарии.<sup>3</sup>

2) Далее, здание № 21 имеет граниные апсиды: среднюю пятигранную и боковые — четырехгранные, не вполне развитые.<sup>4</sup> Сле-

<sup>1</sup> Здание № 6 имело внутренние членения в виде лопаток; о наружных членениях ввиду плохой сохранности памятника сказать трудно.

<sup>2</sup> Для XI в. Эски-Имарет-Джами J. Ebersolt, указ. соч., табл. XXXIX), ц. Фекалы (A. Millingen, указ. соч., табл. LVI); для XIII—XIV вв. южная ц. Фенари-Исса, конца XIII в., южная капелла Фетие-Джами (конца XIV в.), нарфки Киассе-Джами, Кахрие-Джами, обе XIV в.

<sup>3</sup> См. свод материала у Н. Мавродинова, Единокрабатна и крстовидната црква на българският земи до края на XIV в., София, 1931 г. Для XI—XII вв. редко: стр. 25, 53, для XIII—XIV вв. обычно: стр. 13, 45, 63, 70, 79, 81, 85, 92, 100, 102, 104.

<sup>4</sup> О здании № 6 в этом отношении судить совершенно невозможно; от апсид сохранились лишь следы, рисующие только общие их очертания; однако, если принять во внимание общую и техническую и стилистическую близость этого здания к зданию № 21, можно предположить и здесь граниные апсиды.



Рис. 9. Херсонес. Здание № 9, южная стена

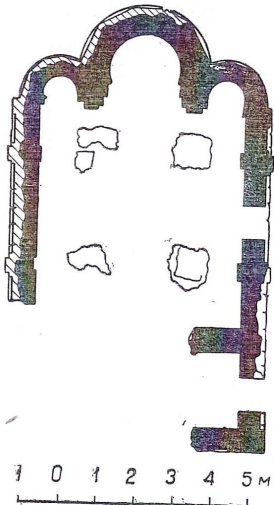


Рис. 10. Херсонес. Здание № 21, план

дует и здесь отметить, что многогранные апсиды характерны для Константинополя, опять-таки для позднего времени — XII—XIV вв. Композиция плана этих двух зданий — квадрат со свободно стоящими четырьмя устоями (в обоих случаях, вероятно, колонны), членения стены пиластрами, соответствующими внутренним устоям, т. е. (особенно для здания № 21) воспроизведение системы скелета, с заполнением промежутков стенами, гранные апсиды (для здания № 21), — все это дает основание связывать эти два херсонесских здания с Лаками.

Близость лакедонского здания и исследуемых двух херсонесских зданий (№ 21 и 6) станет особенно убедительной, если обратиться к технической стороне, именно к системе кладки (что решительно отличает их от зданий №№ 34 и 9): внутреннее структурное членения (пиастры) сложены из гладко-тесаных штучных камней, как вероятно, и арки, но они не сохранились, зато частично сохранившийся сводик входа в усыпальницу здания № 6, именно той же техники; заполнение между членениями — из бутového камня, внутренняя поверхность стен покрыта штукатуркой; снаружи — гладко-тесаный штучный камень облицовки. Кирпич, обязательный для ранне-визан-

тийских построек того же Херсонеса, отсутствует здесь вовсе. Система кладки здесь и в Лаках, таким образом, в точности совпадает.

Важно отметить, что в Херсонесе мы имеем еще две маленьких одностенных часовни, технически (по кладке) между собой и двумя исследуемыми зданиями (№№ 21 и 6), а вместе с ними и Лаками абсолютно тождественные: одна у восточной базилики (в конце «главной» улицы), другая примыкает к южному участку античной оборонительной стены близ башни Зенона.<sup>1</sup> Кстати, в часовне у оборонительной стены сохранилась обработка также пятигранной апсиды именно теми же плоскими впадинами на каждой грани, которые мы видим в Лаках. Часовня у восточной базилики облицовку апсиды в момент нашего обследования (1927 г.) не сохранила, но, судя по чертежу В. И. Яковлева, хранящемуся в архиве Херсонесского музея,<sup>2</sup> она была также пятигранной, и с той же облицовкой. Приведенные данные о здании № 21, а вместе с ним и № 6, приближают нас к датировке.

Помимо общей композиции плана, не дающей еще в этом отношении точных указаний, ряд особенностей — система членения, композиция апсидальной части (в совокупности этих черт) — указывает, как мы видели выше, на время самое раннее — XII или XIII в. Система кладки, как увидим, подтверждает именно эту дату. Техническое сходство названных часовен позволяет их связывать с зданиями №№ 21 и 6 и хронологически.

Здания №№ 9 и 34 приходится, как сказано, выделить в особую группу, отличающуюся от другой группы херсонесских построек (№№ 21 и 6) рядом черт, если не меняющих их основное композиционное существо (простое крестовокупольное здание с четырьмя внутренними устоями), то придающих им специфический, так сказать, архаический облик. Помимо различий технических (система кладки, состоящая здесь из бутového камня), важной чертой отличия является полное отсутствие членений стен (в здании № 9 они имеются только с внутренней стороны). Структурная основа здания снаружи не получает, таким образом, никакого выражения; хронологически показательно также отличие в оформлении апсидальной части: полукупольные апсиды, лишенные здесь обработки граниами.

Перечисленные черты, в соединении с «простым» типом обеих построек, непосредственно приближают их к провинциальной ар-

<sup>1</sup> Херсонесский сборник, в. II, табл. II, 9. Об этом памятнике имеется специальное исследование В. Ф. Гайдукевича, подготовленное к печати.

<sup>2</sup> Усп. картотеки Херсонесского Музея, № 253.

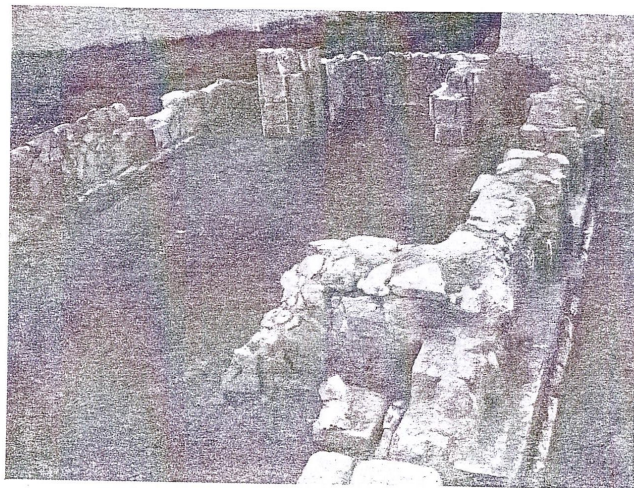


Рис. 11. Херсонес. Здание № 21 с западной стороны

хитектурой на почве Греции и Болгарии начиная с X, но чаще в XI в. (редко в XII в.), где наблюдаются как раз все отмеченные черты.<sup>1</sup> Можно сослаться на ряд характерных примеров из Греции, например, ц. Созона в Гераки XI—XII в.,<sup>2</sup> ц. в скале XI в.,<sup>3</sup> церкви в Асомоти и Буларии XI—XII вв.<sup>4</sup> в Лаконии; или из Болгарии, как, например, ц. Ивана в Месемврии (скорей всего X в.),<sup>5</sup> церковь в с. Гермай у Преславского озера (1006 г.).<sup>6</sup> Отчасти церковь Знаменского монастыря (которую Мавродинов с полным основанием датирует XI — началом XII в.).<sup>7</sup>

Во-первых, обращает на себя внимание

<sup>1</sup> Следует оговориться, что памятники Греции и Болгарии привлекаются нами как отражающие греко-восточную архитектурную традицию; для IX—XI в. это сказывается здесь особенно ясно. См. G. Millet, L'école grecque, 14, 56 сл., 62 сл., 68 и др.

<sup>2</sup> Там же, стр. 181, 239.

<sup>3</sup> Там же, стр. 181, 271.

<sup>4</sup> R. Traquair, Laconia, The churches of western Mani, The Annual of the British School at Athens, XV, 1908—09 г., табл. XI, стр. 211.

<sup>5</sup> Н. Мавродинов, указ. соч., стр. 75—76.

<sup>6</sup> Там же, стр. 75, 77.

<sup>7</sup> Там же, стр. 81.

полное тождество кладки, что, конечно, объясняется не только сложными естественными условиями, определяющими род строительного материала, но и общностью ремесленной традиции, объясняющей в частности приемы обработки этого строительного материала. В названных памятниках Греции, Болгарии и Херсонесе мы одинаково наблюдаем кладку из преимущественно мелкого камня, пологого более или менее выдержанными рядами; ответственные части (например углы) выложены из больших блоков камня, более тщательной тески. Ряды кладки, как правило, выравнивались путем вставки отдельных кирпичей, что мы вообще часто наблюдаем и в постройках Херсонеса и что, очевидно, неизбежно при описанной технике. Далее, та же нерасчлененность стены, придающая зданию характер архитектурного примитива, представляется вообще характерной чертой в провинциальном зодчестве Греции и Болгарии преимущественно в X—XI вв., а вместе с ними и далекой греческой провинции (Херсонес). Столчатая фрезой провинциальная, технически и художественно бедная, к этому времени уже, не зная о древних архаических чертах; в эту эпоху архитектура византийских столиц (Константинополь, Солун) отмечена уже той изысканностью (выражающейся, между прочим,

в глубоком расчленении фасадов, в нишах стен (12 из-за сдвижения, кроме 16 и т. д.), которая затем проходит красной нитью через всю ее дальнейшую историю.

То же самое, наконец, можно сказать и о полукруглых апсидах, черте также, и особенно, архаической и часто встречающейся в провинциальном зодчестве Греции и Болгарии (см., например, приведенные выше памятники) начиная с конца IX в. (Скрипу в Беотии, 873—874 гг.) и даже до XII в.<sup>1</sup> и совершенно не наблюдающейся в столицах. Херсонесские здания № 9 и № 34 мы можем, таким образом, с уверенностью ввести в тот же круг провинциальной греческой архитектуры X—XI вв.

Важно отметить одну очень существенную черту описанных крестовокупольных херсонесских зданий: три из них представляют собой церкви-гробницы (усыпальницы) (№№ 34, 9 и 8), причем усыпальницы эти помещаются в проемовых колоннах, которые уходят в землю, и снаружи не образуют нижнего этажа здания,<sup>2</sup> как мы видим это в других известных церквях-гробницах (Армении и Болгарии). Усыпальница здания № 34 в плане повторяет план самой церкви, с той лишь попятной разницей, что вместо колонн здесь толстые столбы, на которых, таким образом, и покоятся колонны верхней части здания.<sup>3</sup> Усыпальница здания № 9<sup>4</sup> следует в основном тому же плану, но здесь она расчленена продольными с 3 на В стенками, идущими по линии столбов, проходящих по вертикали через все здание, прерываясь в центральной его части и образуя, таким образом, боковые узкие помещения, перекрытые коробовыми сводами, с центральным квадратом, соответствующим полукруглому квадрату верхней части здания. Усыпальница здания № 6 представляет небольшое прямоугольное помещение, уступающее по ширине между северной и южной парами колонн самой церкви, которые продолжают вниз в виде прямоугольных в сечении пилонов, образуя в самой усыпальнице (но только с северной ее стороны) как бы выступающие стенки. В усыпальницу с западной стороны ведет вход, перекрытый сводком из ступенчатых камней с точной притеской, подобно облицовке всего здания (см. выше). Недавними исследованиями церквей-гробниц

достаточно выяснено их греко-восточное происхождение.<sup>5</sup> Херсонес дает несколько отпавший вариант, выражающийся в том, что здания не представляют специально-гробничного типа, но применяют для этого обычных тип крестовокупольного здания, и под гробничное помещение отводят нижнюю часть здания, повторяющую в основном план верхней его части.

Нам, однако, важнее подчеркнуть другое обстоятельство, не отнесенное исследователями, а именно ярко выраженный феодальный характер церквей-гробниц; большинство известных памятников этого рода строилось с целью удовлетворения личных потребностей феодала.

Таковы двухэтажные гробничные церкви в Армении, напр., церковь в монастыре Нораванк (близ с. Амагу), построенная в 1339 г. паромом Буртелом,<sup>6</sup> Эварт 1321 г.; то же самое мы имеем в исследованной группе болгарских церквей-усыпальниц, хронологически более ранней—XI—XIII вв.: костница Бочковского монастыря 1080-х гг., построенная болгарским феодалом грузино-армянского происхождения, Григорием Пакуряном, как семейная усыпальница,<sup>7</sup> далее церковь-гробница в сел. Бояна около 1295 г., построенная «на месте бывшей резиденции местного владельца Калояна, повидимому для себя и для жены Десиславы».<sup>8</sup>

Полное отсутствие подобных письменных свидетельств для херсонесских зданий не дает возможности утверждать такой же феодальный характер их, но приведенные факты придают такому предположению полную вероятность.

Помимо того, такое толкование херсонесских церквей-усыпальниц вполне совпадает с нашим общим представлением о Херсонесе этого периода, как о центре целого гнезда феодальных княжеств, которые непосредственно примыкали к нему (сюда относятся и Мангуп, и Эски-Кермен, и Чуфут и т. д.).<sup>9</sup> Наличие церквей-гробниц еще раз

<sup>1</sup> А. Грабар, Болгарские церкви-гробницы, Изв. на Българ. Арх. Ин-т, т. I, с. 1, 1924 г., ср. Н. Врунов, там же, т. IV, 1927 г.

<sup>2</sup> Материалы по археологии Кавказа, т. III, 1916 г., стр. 185—187, табл. XXXIV.

<sup>3</sup> А. Грабар, указ. соч. Им правильно отмечено, что «как и в других современных случаях, постройка усыпальницы для себя была главной целью богатого титора Бочковского монастыря» (стр. 121).

<sup>4</sup> Там же, стр. 122—123.

<sup>5</sup> Вспомним важное свидетельство В. Рубрика (от 1253 г.) о множестве феодальных «замков» на пространстве между Херсонесом и Судаком (Рубрук насчитывает «40 замков»); см. Плано Карпини и В. Рубрук, Путешествие в восточные страны, пер. А. И. Малеина, 1910 г., стр. 68. Вероятно, тоже имело место к северу от Херсонеса.

указывало бы на Херсонес, как на феодальный центр, своего рода резиденцию феодалов, строивших именно здесь свои семейные усыпальницы.

Возвратимся к лаксскому зданию, к вопросу его датировки. Как мы видели выше, плановая и пространственная композиция здания, в общем ее виде дающая слабо расчлененный куб, хронологически еще мало показателна. Зато такая характерная черта здания, как композиция апсидальной части, ведет нас прямо к эпохе позднего средневековья; как указано выше, эта композиция совершенно нехарактерная для Константинополя (лишь один пример XII в.), встречается в греческой провинции<sup>10</sup> и в Сербии в XIV в. и совершенно обычна в греко-восточных областях (Трапезунт) в XII—XIII вв. (ц. Евгении, где боковые апсиды простроены поперек, Заатгоглавы, Софин и др.). Далее плоские сферические своды в восточных углах наиболее типичны именно для позднего времени (в константинопольской архитектуре они наиболее часты в XIV в., хотя изредка встречаются начиная с XI в.) как в столице, так и в Трапезунте. Наружные членения стен лаксского здания являются уже вырожденной формой константинопольской системы (где она господствует начиная с XI в.), получившей здесь свое, еще раз подчеркиваем, провинциальное применение.

Более определенное хронологическое указание дает мадад лаксского здания, являющийся, как сейчас увидим, далеко не только местной особенностью (описание ее см. выше). В пользу этого соображения говорит тот факт, что, полностью отсутствуя в Константинополе, она постоянно встречается на Востоке—на Кавказе, в Малой Азии—опять-таки в Трапезунте, где мы ее наблюдаем на целом ряде памятников, начиная с X в.: напр., та же Заатгоглава, София или развалины небольшой церкви, расположенной по дороге из Трапезунта в Джавазлик, существовавшей уже в 1223 г. и по всему своему складу наиболее близкой Лакам.<sup>11</sup>

Но, помимо Трапезунта, на почве Малой Азии именно эта система кладки обычна в зодчестве сельджуков турок XIII—XIV в.<sup>12</sup>

<sup>10</sup> Церковь Преображения в Кутафари (Лакония). Судя по описанию автора публикации и в детерровке ее, памятник можно датировать XIV в. Р. Трапезай, указ. соч., табл. XV, стр. 202—203, 212.

<sup>11</sup> Судя по фотографии Н. Д. Протасова (из материалов Трапезунтской экспедиции Академии наук 1917 г.); Ф. И. Успенский, Очерки по истории Трапезунтской империи, 1929 г., стр. 52; памятник точной датировки не имеет.

<sup>12</sup> См., напр., Saladin, Manuel d'art musulman, I, 1907 г., стр. 448, 452, 457, 461; F. Sarre,

Если обратиться к памятникам Крыма, то не трудно видеть, что та же строительная техника именно в этот период становится господствующей как в греческих районах юго-западного Крыма, начиная, по видимому, с XII в. (имеем в виду исследованные выше памятники Херсонеса), так и в последующие времена в зодчестве татар—XIV—XVI вв. имеем в виду медресе Узбека 1314 г. в Старом Крыму [Солхат], стилистически близкую малазийскому сельджуковскому зодчеству,<sup>13</sup> что еще раз подчеркивает не местное происхождение данной строительной техники; <sup>14</sup> далее эту технику встречаем в длинном ряде построек Бахчисарая и его окрестностей: ряд дюрбе Азия близ Бахчисарая XIV—XVI вв., Эски-дюрбе в самом Бахчисарее XV в., дюрбе Ненеке-джан-ханым в Чуфут-кале 1437 г. и др.<sup>15</sup>

Приведенный материал о строительной технике таким образом косвенно подтверждает данную выше датировку херсонесских зданий №№ 6 и 21; мы указывали уже, что нет никаких оснований датировать их временем позже XIII в.; следовательно, в ряду памятников описанной техники Херсонес дает наиболее ранние ее примеры. С другой стороны, наибольшая распространенность этой техники в Малой Азии падает именно на XII—XIII вв. Между тем известно, что эта эпоха вообще отмечена теснейшими связями Крыма с Малой Азией: с Трапезунтской княжеством, возникшим еще в конце XI века, далее с Трапезунтской империей, позднее с Сельджуками.<sup>16</sup> По отношению же к Трапезунтской империи с момента ее основания (1204 г.) Херсонес, как, очевидно, и вся прилегаю-

Reise in Kleinasien, Berlin, 1896 г., табл. VIII (Ishakly—1210 г.), XVIII (мечеть Алла-слахи в Кони—1220 г.), XXX (Indje-mesdresse в Кони—1251 г.), XXX, XXXIV, XXXV (караван-сарай Султанхан близ Кони—1229 г., реставрирован в 1278 г.).

<sup>13</sup> А. С. Башкиров, Сельджукизм в древнетатарском искусстве, Крым, № 2; 1926 г., его же, Художественные памятники Солхата, Крым № 1 (3), 1927 г. От XIII в. мы не имеем датированных татарских зданий в Крыму.

<sup>14</sup> Та же техника и в церкви армянского монастыря Сурб-Хач близ Старого Крыма, построенного XIV в. (памятник не опубликован; датирующая надпись издана в ЗОИИД, VI, стр. 325).

<sup>15</sup> Сводка материалов по татарской архитектуре в Крыму—в работе Б. Н. Засыпкина, Памятники архитектуры крымских татар, Крым, 1927 г., № 2(4), стр. 114—126.

<sup>16</sup> В. Д. Смирнов, Крымское ханство, стр. 30.

щая к нему область — становится в прямую политическую зависимость.<sup>1</sup>

Это обстоятельство наряду с прочими признаками, разобранными выше, делает XII, может быть XIII век наиболее вероятной датой для херсонесских зданий (№№ 21 и 6), а вместе с тем и для лакского. За датировку лакского здания XIII веком говорят, наконец, и такие детали, как колонна и орнамент: восьмигранные колонны с фасками в Константинополе — исключительно турецкого происхождения; миная поздние памятники Греции и Сербии XIV в., где восьмигранные колонны встречаются лишь изредка,<sup>2</sup> следует отметить, что на Востоке — на Кавказе в архитектуре именно XIII в. и в Малой Азии в сельджуком зодчестве также XIII в. — они обязательны. Поэтому не случайно среди архитектурных фрагментов из Трапезунта встречается также восьмигранные колонны монолитные с капителями<sup>3</sup> и имеющие к тому же близкий к лакскому орнамент.<sup>4</sup>

XIII век, таким образом, — наиболее вероятная дата для лакского здания. Датировку эту подтверждает и выгравированный материал, связанный с зданием: надписи, вырезанные на стенах (мемориального характера), дают даты (начиная с самой ранней) 1310 г.,<sup>5</sup> 1413 г.,<sup>6</sup> 1417 г.,<sup>7</sup> 1610 г.<sup>8</sup>

<sup>1</sup> А. А. Васильев, Готы в Крыму, ч. III, Известия ГАИМК, т. V, 1927 г., стр. 274 сл.

<sup>2</sup> Для Сербии — Марков монастырь, 1345 г. (А. Марковых и Ж. Татъф, Марков монастырь, 1925 г., стр. 8—9); для Греции — ц. Георгия в Китта в Лаконии (Р. Тгацнаг, указ. соч., табл. XI и XVI).

<sup>3</sup> Фото № 7980 Трапезунтской экспедиции Академии наук 1917 г. За пользование ею приношу благодарность Н. Б. Бакаланову.

<sup>4</sup> О декорке Лакского здания пока можем сказать немного: два яруса декорки капители: нижний — плетенка, верхний — извивающийся стебель с ответвлениями в спиралочками на концах трактован чисто орнаментально (рис. 4), но использовать его для датировки затруднительно: начиная с VIII в., но особенно с XI в. он распространен от Италии (Rivoga, Origini dell'architettura lombarda, I, стр. 38, 247, 251, 321 и др., особенно 328; II, 519; E. Bertaux, Italie méridionale, стр. 87, 657) до Кавказа (Кутанский собор XI в. Никорцинда, Санагин и др.).

<sup>5</sup> В. В. Латышев, Заметки к христианским надписям из Крыма, II, ЗООИД, XXI, 1898 г., стр. 233.

<sup>6</sup> В. В. Латышев, Сборник греческих надписей христианских времен из южной России, 1896 г., стр. 69, 70.

<sup>7</sup> Там же.

<sup>8</sup> В. В. Латышев, вновь найденные в Крыму христианские надписи, ИТУАК, вып. 53, стр. 6.

далее идут надписи XVIII в.; надгробия, находящиеся вблизи здания, имеют даты 1362, 1364 гг.<sup>1</sup>

Итак, перед нами прошея ряд стилистически сродных памятников: Лака — Херсонес. Наряду ли существенными являются отдельные черты различия между ними. Черты, сближающих их, — гораздо больше. Хронологически они оказываются также близкими. Более того, можно утверждать, что Лака — Херсонес — исторически одно целое.

Если обратиться к тем немногим источникам, которые относятся к эпохе изученных памятников, т. е. к XII—XIII вв., а затем XIV в., то перед нами, правда, в самых общих линиях, начнет вырисовываться картина тех небольших феодальных княжеств юго-западной части Крыма, которые группируются не только географически, но и экономически вокруг Херсонеса, подобно тому как в последующую эпоху эти области экономически и культурно начинают тяготеть к татарскому центру — Бахчисараю.<sup>2</sup>

Существенный материал дает здесь исследование границ епархий в Крыму, важный в смысле указаний на границы феодальных княжеств так наз. Готии (с центром в Феодоро — Мангуп-кале). Сугден и т. д.<sup>3</sup> Источники исследования самих этих границ хотя и относятся ко времени начиная с XIV в. (акты Константинопольского патриархата XIV в., далее италяньские источники), но, как показывают более ранние материалы, несомненно отражают положение вещей в XII в. (когда, в частности, возникает и Мангупское княжество)<sup>4</sup> и XIII в. Характеристика Бертье-Делагард этих епархий, как оторванных друг от друга и независимых навряд ли может быть отнесена к тем маленьким феодальным областям, на территории которых они существовали и территории которых были ограничены. В этом смысле важны прямые указания от первой половины XIII в. на политическую зависимость «тамошней Готрии», «Готских Клима-

<sup>1</sup> В. В. Латышев, ЗООИД, XXI, стр. 233—238.

<sup>2</sup> Это хорошо отмечено А. Л. Бертье-Делагард, Недоуменные вопросы Средневековья в Крыму, Изв. Тавр. учено. арх. ком., вып. 57, 1920 г., стр. 9—10.

<sup>3</sup> А. Л. Бертье-Делагард (там же) совершенно правильно подчеркивает зависимость границ епархий от политических границ отдельных феодальных территорий, стр. 65; см. также стр. 62, 64.

<sup>4</sup> А. Л. Бертье-Делагард, там же, стр. 59, 62. О возникновении Мангупского княжества см. А. Л. Бертье-Делагард, Каламита и Феодоро, ИТУАК, вып. 55, 1918 г., стр. 6; А. А. Васильев, Готы в Крыму, ч. III, Известия ГАИМК, т. V, стр. 278—280.

тов» от Херсонеса, выражающуюся, например, в том, что именно Херсонес выполняет в этой области фискальные функции, собирая ежегодные поборы для отправки их в метрополию — Трапезунт.<sup>1</sup> О господстве Херсонеса в юго-западной части Крыма в первой половине XIII в. свидетельствует также «Аланское послание» епископа Феодора (относящееся к периоду времени 1222—1240 гг.), сообщившего об аланских селениях, расположенных вокруг Херсонеса, как о зависимых от последнего укреплении пункт крымских алан, служивших «славною некое ограждение и охрана» (города), Ю. Кулаковский локализует в Чуфут-кале.<sup>2</sup>

При таких обстоятельствах трудно допустить и экономическую самостоятельность таких мелких (а на ничтожность их размеров как раз указывает Бертье-Делагард)<sup>3</sup> феодальных княжеств, каким являлась, например, та же область Феодоро.

О культурной зависимости можно говорить более определенно: архитектурный материал свидетельствует об этом непосредственно.

Конечно, было бы глубоко ошибочным представление о Херсонесе конца XII в. и XIII в. как о развивающемся городе. На-

<sup>1</sup> Житийный источник (сказание скевофила Лаазаря о чудесах св. Евгения) сообщает, что в 1223 г. «нагрудное собранное с Херсонеса и городов тамошней Готии суммами и другими взносами судно, на котором находился как заведующий казенными сборами Алексей Пактиари, так и некоторые херсонесские архонты, шло по направлению в нашу сторону с целью уплаты царю Гилу годичного взноса». Цитирую по Ф. И. Успенскому, Очерки по истории Трапезунтской империи, 1929 г., стр. 51.

Уже одно это свидетельство достаточно говорит о том, что Херсонес этой эпохи нельзя рассматривать как город, экономически оторванный от окружающей области, так наз. Готии, или тем более как политически зависимый от Готии, как то делает А. А. Васильев, Готы в Крыму, ч. IV (неизданная рукопись, хранящаяся в архиве ГАИМК), стр. 48 (предельные части в «Известиях ГАИМК», тома I и V).

<sup>2</sup> «Аланское послание» епископа Феодора, ЗООИД, XXI, стр. 17; Ю. Кулаковский, Прошлое Тавриды, стр. 100. А. А. Васильев, исходя из своей общей предвзятой идеи о самостоятельности Готии, подчинившей себе Херсонес в эту эпоху первого татарского вторжения, держится ничем не оправданного предположения, что аланские поселения «послания» Феодора находятся в непосредственной близости от Херсонеса, и создание их было «вызвано желанием обезопасить себя от соседней Готии» [Готы в Крыму, ч. IV (рукопись), стр. 55].  
<sup>3</sup> А. Л. Бертье-Делагард, указ. соч., стр. 58.

оборот, имеющийся материал XIII в., именно свидетельствует различных путешественников, рисует уже другую картину: в XIII в. экономический центр Крыма переместился на восток — к Судаку.<sup>1</sup> Херсонес начинает быстро утрачивать свое основное значение как пункт, через который прежде всего проходили экономические сношения Руси и кочевников южнорусских степей с Малой Азией, в XIII в. направлявшиеся уже через Судак, что может быть поставлено в связь с общей передвигавшейся торговых путей восточной Европы к востоку ее, от Днепра — к Дону и Волге.<sup>2</sup>

Однако местного значения, как центр югозападного Крыма, этого района греческих феодальных владений, положение которых в эпоху XIII в., мало изменили татарские завоевания,<sup>3</sup> Херсонес все не утратил.

Херсонес в этот период продолжает даже строиться, воспроизводя в ряде построек передовую технику своего времени. Если не следует, конечно, переоценивать этот факт, то нельзя, с другой стороны, не видеть в нем косвенного указания на определенную жизнеспособность этого старого и во всяком случае продолжающего оставаться крупнейшим в эпоху до XIV в. городом Крыма. И тем более поэтому нельзя его игнорировать в качестве культурного центра западного Крыма, центра для всей «крымской глуши», всех этих Мангуп-кале, Эски-Кермен, Лаки и пр. — характерных памятником которой является лакская церковь. Этим-то и объяс-

<sup>1</sup> Вильгельм Рубрук, посол Лодовика IX к татарам (1253 г.), пишет о Крыме: «область Цесарии окружена морем с трех сторон, именно с запада, где находится Керсона, город Климентя и юга, где город Солдайя, к которому мы пристали, — она верхина области... (В. де-Рубрук, Путешествие в восточные страны, пер. Малеина, СПб., 1910 г., стр. 66). Еще более определенные сведения сообщает арабский путешественник Ибн-ал-Асир (В. Тизенгаузен, Сб. материалов по Золотой орде, I, стр. 26). Свод материалов см. у А. Ю. Якубовского, Рассказ Ибн-ал-Биби о походе малаозанских турок на Судак, полонцев и русских в начале XIII в., Византийский Временник, XXV, 1928 г., стр. 63 сл., особ. 65, 66.

<sup>2</sup> «Аланское послание» епископа Феодора, ЗООИД, XXI, стр. 17; Ю. Кулаковский, Прошлое Тавриды, стр. 100. А. А. Васильев, исходя из своей общей предвзятой идеи о самостоятельности Готии, подчинившей себе Херсонес в эту эпоху первого татарского вторжения, держится ничем не оправданного предположения, что аланские поселения «послания» Феодора находятся в непосредственной близости от Херсонеса, и создание их было «вызвано желанием обезопасить себя от соседней Готии» [Готы в Крыму, ч. IV (рукопись), стр. 55].

<sup>3</sup> А. Л. Бертье-Делагард, указ. соч., стр. 58.

<sup>4</sup> Номинально, Херсонес и прилегающая область, вероятно, остались за Трапезунтской империей; зависимость от татар выражалась лишь в дань — так продолжалось до 1380—1381 г. См. А. А. Васильев, Готы в Крыму, ч. IV (рукопись), стр. 54.

няется, что стилистически она близка к рассматриваемой группе херсонесских памятников; но связь стилистическая — есть историческая связь, ибо стиль — есть историческая категория. Непосредственным объяснением этой связи может служить не только единство строительной традиции, распадником которой для всей западной части Крыма этого времени являлся Херсонес (памятники этой техники мы раньше всего видим именно здесь), но возможно и единство самых носителей этих традиций — ремесленных

## Абхазский термин 'раб' — 'собственность'

Новое учение о языке академика Н. Я. Марра открыло широкие возможности для изучения истории тех народов, которые не имели письменности и историческое значение которых стремилось затупешивать, а иногда и прямо отрицала великодержавная буржуазно-дворянская историческая наука.

Палеонтологический анализ значений слов дает богатый материал для историка, в значительной степени восполняя отсутствие письменных источников и бедность памятниками материальной культуры, об охране и изучении которых в колониальных окраинах царской России никто не заботился.

Н. Я. Марр во многих своих трудах уделял большое внимание абхазскому языку и неоднократно указывал на значение его для изучения общекавказской культуры.

В ряде текстов многозначительных данных, которые предоставляет историку семантический анализ современной абхазской речи, особый интерес представляет исследование абхазского термина а<sup>а</sup>.

Этот термин распространен в современном абхазском языке чаще всего в значении 'собственность' (отсюда — глагольная форма «а<sup>а</sup>» — 'принадлежность' или точнее 'принадлежание'). Но в то же время еще и сейчас а<sup>а</sup> употребляется как 'раб', и в этом значении данное слово в прошлом имело более широкое распространение. Кроме того, производной формой этого термина служит ага-ста, что выражает понятие 'рабовладения', но употребляется также для определения крепостничества.

Таким образом, семантическое исследование термина а<sup>а</sup>, очевидно, может дать ценный материал для историка, представляя интересные данные для изучения проблемы генезиса рабства и крепостничества в Абхазии.

И. И. Мещанинов в своем докладе «Язык и материальная культура», прочитанном в Абхазском научно-исследовательском институте краеведения 5 сентября 1933 г., указывал, что «история Абхазии дает богатый материал для изучения проблемы становления классового общества».

Разумеется, языковые данные могут быть

артефакты, осуществлявшие постройки во всей смежной с Херсонесом области.<sup>1</sup>

Так, введенный в конкретную историческую обстановку, архитектурный памятник начинает говорить языком исторического источника.

<sup>1</sup> Что, опрочем, характерно не только для этого позднего периода, но и для всего средневековья в этих районах: имеем в виду архитектурные памятники Мангун-кала и Эски-Кермена.

А. Л. Янобсон.

полезными в этом отношении только при одновременном использовании соответствующих данных материальной культуры и этнографии.

Именно при таком комплексном подходе семантическое исследование термина а<sup>а</sup> раскрывает наиболее интересные и наименее изученные страницы истории абхазов. Социальные корни термина а<sup>а</sup> очевидно, надо искать в тех общественно-экономических условиях, которые характеризуют доклассовое общество в Абхазии в тот период, когда в недрах его уже взрывают силы, впоследствии взрывающие оболочку первобытнокоммунистических отношений.

Материальная культура древнейших абригенов Абхазии, их архаичных объединений, объединявших группы людей узлами кровного родства, отражается найденными недавно (1926—1933 гг.) памятниками неолитических каменных и бронзовых предметов.<sup>1</sup>

Если эпоха неолита в Абхазии пока представлена очень слабо, то бронза, наоборот, представлена довольно ярко. Правда, большее количество обнаруженных бронзовых предметов, типичных «кобанских» форм, относится к тому периоду, когда техника производства металлических орудий достигла уже значительно высокого уровня, а, стало быть, и социально-экономическая структура архаичных объединений — «мелких этносов», по выражению Н. Я. Марра, не была уже очень примитивна.

И. И. Мещанинов датирует «кобанские» предметы, найденные в Абхазии, не позднее середины первого тысячелетия до нашей эры.

Хозяйственная деятельность древних абригенов Абхазии в то время характеризовалась уже развитием производящего хозяйства. Переход от первобытно-охотничьих промыслов к скотоводству и земледелию был не только совершен, но и в значительной мере закреплён предшествовавшим развитием.

<sup>1</sup> Предметы эти экспонированы в историческом отделе Абхазского музея краеведения в г. Сухуме.

Характерным является то обстоятельство, что скотоводство у древнейших обитателей Абхазии имело первостепенное значение. Об этом говорит как памятники материальной культуры, так и данные абхазского фольклора.

Бронзовые предметы и гончарные изделия, найденные в Абхазии и датируемые серединой первого тысячелетия до н. э., лишены характерных земледельческих орнаментов. Многие же бронзовые украшения, обнаруженные в могильниках сел. Мугудзырхва, Азанта, Эшеры и др., имеют изображение домашних животных — барана, быка, собаки, домашних птиц. В с. В. Яштух в культурных слоях, где была обнаружена бронза, найдены две высеченные из камня головы барана.

Широко распространенная древняя абхазская легенда о карликах (абх. агап), которые будто бы были самыми древними обитателями Абхазии, гласит, что последние занимались исключительно скотоводством, в частности — разведением коз.

Однако, несмотря на преобладание скотоводства, земледелие также было известно в ту эпоху абригенов Абхазии. Об этом говорят бронзовые мотыги и заступы, найденные в сел. Эшеры и окрестностях г. Сухума. Сложившаяся на подобной технико-экономической основе общественная организация древних обитателей Абхазии соответствовала развитым формам родового строя.

Это ясно подтверждается и характером могильных, где были найдены бронзовые предметы «кобанских» форм (Мугудзырхва, Петропавловка). Об этом же говорят и дольмены, один из которых (в урочище Кур-Дара) был обнаружен в полной неприкосновенности с тремя скелетами (в сидячем положении) и целым арсеналом бронзовых и гончарных изделий. Самый факт сооружения дольменов из массивных каменных плит может свидетельствовать о достаточно глубоком общественном расчленении архаичных объединений.

В этих «мелких этносах»-родах, которые были основаны на коллективной собственности, очевидно, в эту эпоху уже существовало рабство, в самой примитивной, патриархальной форме.

Обладе украсивший разного рода, найденных в могильниках «кобанского» типа, указывает на существование достаточных излишков материальных благ, на рост экономического благосостояния, на умножение прибавочного продукта. Наряду с развивающимся обменом (факт которого подтверждается самым производством бронзовых предметов в Абхазии, для которого необходим был импорт бронзовых слитков или олова, так как последнее в Абхазии отсутствовало) это обстоятельство вызвало необходимость в применении добавочной рабочей силы — в использовании труда рабов.

Увеличение производства во всех областях — скотоводстве, земледелии, домашнем ремесле — сделало рабочую силу человека способной производить большее количество продуктов, чем это было необходимо для поддержания ее. Вместе с тем оно увеличивало ежедневное количество труда, выпадавшее на долю каждого члена рода... Представлялось желательным привлечение новых рабочих сил. Война доставляла их: военнопленные стали обращаться в рабов.<sup>1</sup>

Характеризуя родовую собственность, Маркс и Энгельс отмечают, что на этой ступени «общественное расчленение ограничивается лишь расширением семьи; это — патриархальные главы рода, под ними — члены рода, в самом низу — рабы. Скрыто имеющиеся в семье рабство развивается лишь постепенно, вместе с ростом населения и потребностей и вместе с расширением внешних отношений, а также войн и меновой торговли».<sup>2</sup>

Пока рабство скрыто в семье, нет надобности в термине «раб».

Патриархальное рабство довольствовалось определением раба, как агап, ага, что сейчас в абхазском языке употребляется как доход, но буквально значит «то, что доставлено», «благотворительное», «излишек».

Этот термин агап, ага имел широкое распространение и впоследствии в феодальной Абхазии, как определение захваченного или подаренного раба, являясь почти синонимом термина а<sup>а</sup>.

Но с появлением рабства в родовую кому, уже располагающей материальными излишками и вовлеченной в сферу межобщинного и межплеменного обмена, создаются условия для возникновения частной собственности, которая впоследствии взрывает первобытнокоммунистические отношения.

Старейшина или другой член рода, используя труд раба, приобретает возможности к частному накоплению. Все чаще практикуется выделение земельных участков для скота в пользование отдельных семей. Урожай с нового участка земли, выкорчеванного из-под леса трудом раба, прилагается от скота, выращенный заволашеванным рабом, — это уже новые категории, неизвестные прежде родовому обществу. Эти категории нуждаются в новой терминологии. Так рождаются термины а<sup>а</sup>, означающий одновременно и 'раб' и 'собственность', ибо речь здесь идет не о собственности вообще, а именно о новой форме собственности, создаваемой трудом раба, — о частной собственности.

В эпоху становления родового строя, при неравном развитии института патриархального рабства, при отсутствии ясно выраженного

<sup>1</sup> Ф. Энгельс, Происхождение семьи, 1933 г., стр. 190.

<sup>2</sup> Архив Маркса и Энгельса, т. I, 1924 г., стр. 234.